



KARLSBORGS
KOMMUN

Systematisk kvalitetssammanställning

2019-2020

Barn- och elevhälsan





Innehållsförteckning

Inledning.....	3
Åtgärder enligt föregående sammanställning.....	4
Underlag och rutiner.....	5
Förutsättningar och organisation.....	6
Övergripande mål.....	7
Mål.....	7
Process/insatser.....	7
Resultat.....	7
Analys.....	7
Åtgärder för utveckling.....	7
Skolkurator/barn- och ungdomssamordnare.....	8
Skolkurator.....	8
Hälsofrämjande:.....	8
Förebyggande:.....	8
Åtgärdande:.....	8
Barn- och ungdomssamordnare.....	9
Hälsofrämjande.....	9
Förebyggande.....	9
Åtgärdande.....	9
Mål.....	9
Process/insatser.....	9
Resultat.....	10
Analys.....	10
Åtgärder för utveckling.....	10
Skolsköterskor.....	11
Hälsofrämjande.....	11
Förebyggande.....	11
Åtgärdande.....	11
Mål.....	12
Process/insatser.....	12
Resultat.....	12
Analys.....	12

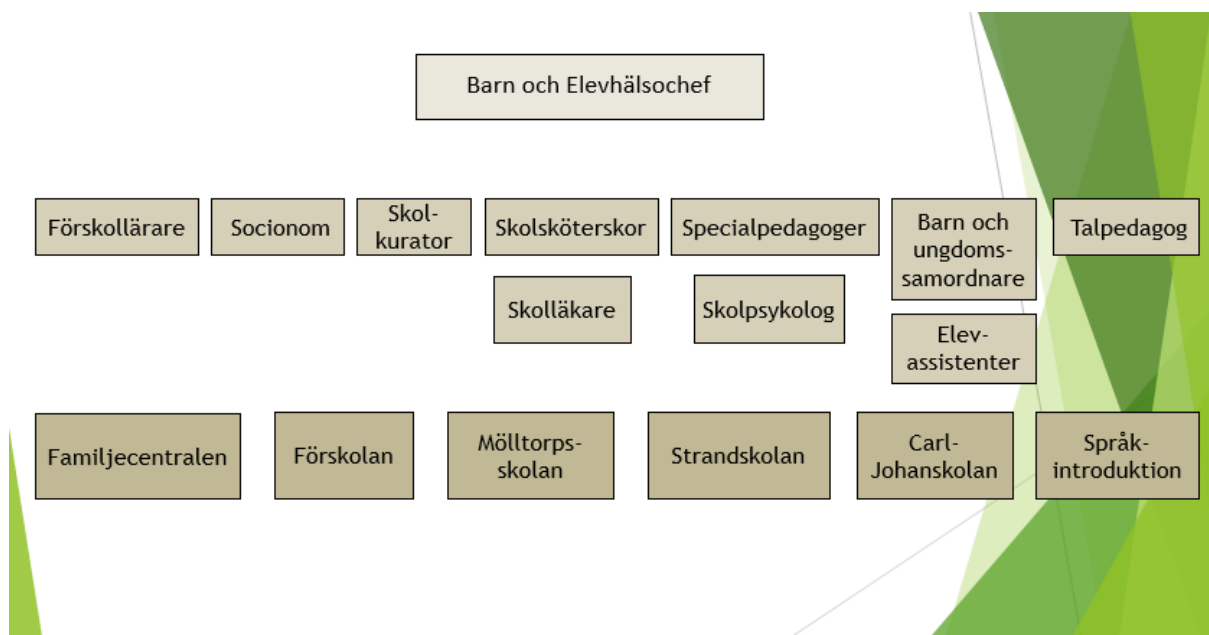


Åtgärder för utveckling	13
Specialpedagog.....	14
Hälsofrämjande:	14
Förebyggande	14
Åtgärdande	14
Verksamhetens prioriterade mål.....	15
Mål	15
Process/insatser	15
Resultat.....	15
Analys.....	16
Åtgärder för utveckling	16
Hälsofrämjande:	17
Förebyggande:.....	17
Åtgärdande:	17
Verksamhetens prioriterade mål.....	17
Mål	17
Process/insatser	17
Resultat.....	18
Analys.....	18
Åtgärder för utveckling	18
Skolpsykolog.....	19
Familjecentralen	20
Socionom/socialpedagog.....	20
Hälsofrämjande Organisation: Medvetandegöra chefer och politiker om behov.....	20
Förebyggande	20
Åtgärdande	20
Förskollärare.....	20
Hälsofrämjande:	20
Verksamhetens prioriterade mål.....	21
Mål	21
Resultat Mål 1.	21
Åtgärder för utveckling	23
Sammanfattande analys av barn- och elevhälsochef.....	24

Inledning

Barn- och elevhälsans övergripande uppdrag är att skapa en gynnsam och positiv lärandesituation för alla barn och elever i Karlsborgs kommun. Alla barn/elever skall få det stöd och/eller den utmaning de behöver i sitt lärande och i sin utveckling för att nå skolans strävansmål samt läroplanens kunskapskrav. Våra insatser och aktiviteter riktar sig mot familjecentral, förskola, grundskola och gymnasium i Karlsborgs kommun. Samtliga professioner har sina huvudsakliga arbetsuppgifter ute på respektive skola utom förskollärare och socionom som bedriver sina aktiviteter på familjecentralen.

Vår organisation ser ut enligt följande:



Lokaler

Vår gemensamma lokal finns på familjecentralen, Björkstigen 2, Karlsborg. Där arbetar socionom, förskollärare, talpedagog, barn- och ungdomssamordnare, barn- och elevhälsochef, skolkurator och specialpedagoger. Dessutom sker här verksamhet för barn upp till 6 år med föräldrar, samt föräldrautbildningar. Samtliga professioner har kontor och utgår från familjecentralen utom skolsköterskor och skolläkare som har mottagning på respektive grundskola.

Åtgärder enligt föregående sammanställning

Tillgänglighet/samarbete: Vi ska fortsätta att finnas på respektive enheter och delta i EHT, Åtgärdsmöten, BIS-överlämningar, handledning utifrån våra professioner i olika elevärenden. Professionerna ska ta tillvara varandras kompetens inom barn- och elevhälsan. Fortsatt arbete kring gemensamma dokument och rutiner, utvärderingar och revidering. Samarbeta med socialtjänsten runt elev/familj. Finnas tillgängliga för barn- och ungdomar i kommunen från 0-19 år genom våra olika verksamheter/uppdrag.

Extra anpassningar: Vi ska fortsätta implementera och använda det digitala stödmaterialet. Materialet används vid behov för att välja rätt extra anpassningar för det enskilda barnet/eleven. Under läsåret ska pedagogerna få utbildning i V-klassdokumentation om extra anpassningar och utvärdering för att kunna använda programmet.

Psykisk hälsa: För att förebygga psykisk ohälsa hos elever ska vi implementera det webbaserade verktyget där eleverna får möjlighet till självhjälp i ett första läge.

Närvaro: Frånvarorutinen bör lyftas regelbundet på enheterna av rektorerna och elevhälsan för att den ska bli en naturlig del i verksamheterna. En utredning ska startas när eleven har hög frånvaro för att kunna ta beslut om rätt insatser i enskilda elevärende.

Underlag och rutiner

Samtliga professioner har under läsåret 19/20 arbetat med att sätta upp övergripande mål som vi arbetat mot. Vi har arbetat mot den gemensamma plattformen på Teams där vi kontinuerligt har skrivit och redigerat. Därefter har vi arbetat i mindre grupper utifrån respektive profession.

Förutsättningar och organisation

Genom att ha en central Barn- och elevhälsa kan vi se helheten och medverka till att skapa lika förutsättningar för samtliga barn och elever i kommunen. För att detta ska kunna genomföras arbetar vi dels med att skapa gemensamma rutiner och riktlinjer.

Organisationen består av:

- Barn- och utbildningsnämnd
- Skolchef 100%,
- Barn- och elevhälsochef 75%,
- Specialpedagoger 155%,
- Skolsköterskor 155%,
- Skolkurator 100%,
- Talpedagog 75% fram till 1 mars, därefter 50%
- Barn- och ungdomssamordnare 50%,
- Skolpsykolog (anlitat utifrån behov)
- Skolläkare 10%,
- Socionom 50 %,
- Förskollärare 100% fram till 1 mars, därefter 50%

All vår personal har semestertjänst med 40h/arbetsvecka. Barn- och Elevhälsan består av två ben, den ena är familjecentralen och den andra är elevhälsan.

Övergripande mål

Barn- och elevhälsans övergripande uppdrag är att skapa en gynnsam uppväxt och positiv lärandesituation för alla barn och elever i Karlsborgs kommun. Alla barn/elever skall få det stöd och/eller den utmaning de behöver i sitt lärande och i sin utveckling för att nå skolans strävansmål samt läroplanens kunskapskrav.

Mål

”Varje profession ska ta fram rutiner för att arbeta med det systematiska kvalitetsarbetet inom Barn- och elevhälsan”.

Process/insatser

- Vi ska systematiskt arbeta med kvalitetsarbetet inom de olika professionerna.
- Varje profession ska aktivt arbeta mot vårt övergripande mål genom mindre delmål.
- Vi ska identifiera utvecklingsområden för ökad måluppfyllelse i förhållande till de nationella målen.

Resultat

Varje profession har systematiskt utvärderat och analyserat sitt eget arbete under året. Det har diskuterats och dokumenteras utav varje profession. Detta har resulterat i olika förändringsarbeten för att nå ett bättre resultat mot elever och familjer.

Analys

Utifrån identifierade utvecklingsområden ska vi värdera, ompröva och förändra verksamheten. Genom förändringsarbetet har vi kunnat förändra de insatser som varit mindre bra, Genom att några professioner är på många ställen och har lite tid gemensamt har det periodvis varit svårt att få en kontinuitet i det gemensamma arbetet.

Åtgärder för utveckling

- I augusti ska vi boka in två avstämningar per termin för gemensamma träffar och dokumentationer.
- Vi ska sätta upp nya delmål för verksamhetsåret.

Skolkurator/barn- och ungdomssamordnare

Skolkurator

Hälsofrämjande:

Organisation: Medverka vid framtagande och revidering av rutiner och planer.Handledning och konsultation till skolpersonal.

Gruppenivå: Samtalsgrupper, till exempel tjejgrupper. Samverkan och samarbete med skolans övriga personal. Projekt psykisk hälsa, YAM för åk 8.Samverka och samarbeta med Kabysen.

Individnivå: Medverka vid åtgärdsmöten samt EHT på samtliga enheter.

Förebyggande:

Organisation: Samverka med andra myndigheter, övergripande: till exempel KSU och samverkan BUN/SOC.

Skapa rutiner för samarbete mellan elevhälsans yrkesgrupper samt mellan elevhälsan och skolledning och lärare.

Gruppenivå: Medverka vid BiS-överlämningar. Medverka vid klassindelning inför åk 7.

Individnivå: Elevobservationer i klassrum och på raster.

Åtgärdande:

Organisation: Medverka i övergripande trygghetsteam och krisgrupp.

Gruppenivå: Medverka i verksamheten och på EHT på samtliga enheter. Medverka vid klasskonferenser.

Individnivå: Stöd, -motivations- och krissamtal samt utredande, rådgivande och bearbetande samtal med enskilda elever och vid behov deras föräldrar.

Deltar i nätverksarbete med olika aktörer för att skapa förutsättningar för eleven att klara skolan och få adekvat stöd för sin sociala och emotionella utveckling.

Skolsocial utredning bland annat inför inskrivning i särskola.

Frånvaroutredningar.

Barn- och ungdomssamordnare

Hälsofrämjande

Organisation: Vara tillgänglig och delaktig i närvaroarbete på de olika enheterna.

Gruppenivå: Samordna och kartlägga information/frånvaroutredning till pedagoger/vårdnadshavare om detaljer/situationer/rutiner som påverkar barnets närvaro i skolan.

Individnivå: Verka för att barnet/eleven får rätt ställda krav på sig av både föräldrar och pedagoger och förmedla en saknad av eleven när den inte är i skolan.

Förebyggande

Organisation: Skapa ett bra samarbete med samtliga kommunala skolor och IFO.

Gruppenivå: Varje läsårsstart gå igenom frånvarorutinen och syftet med frånvaroutredning med samtliga skolors personal. Förstärka vikten av att alla steg i frånvarotrappan utförs.

Individnivå: Vara lyhörd för små förändringarna som påverkar barnet och arbeta förebyggande med vårdnadshavarna.

Åtgärdande

Organisation: Kontinuerliga uppföljningar/uppdateringar både med familj men även skola och IFO. Vara påläst om både skola och IFO:s rutiner och arbetsgång.

Gruppenivå: Medverka i verksamheten, EHT på samtliga skolor och öppenvårdsmöten på IFO.

Individnivå: Skapa en förtroende-givande relation både hos barnet och vårdnadshavare.

Mål

“Vårt mål är att öka närvaron i skolan”.

Process/insatser

- V Klass införs på Carl-Johanskolan våren 2020
- Vi informerar samtlig personal om frånvarorutinen.
- Vi informerar all personal om att det finns dokument/samtalsstöd att tillgå vid frånvarosamtal och uppföljningssamtal.
- Vi arbetar fram en modell i hur vi delger personal och EHT resultat/sammanställningar av frånvaroutredningar.
- Utveckla samverkan med IFO (Barnhandläggarna)

Resultat

V klass används nu på samtliga skolor. Frånvaron redovisas både av personal och vårdnadshavare på ett bra sätt. V Klass möjliggör både detaljerade och snabba sökningar på elever vid oro där man kan se både frånvaromönster och missad undervisningstid/ ämne.

Mallen för frånvarorutredningen är reviderad och prövad med bra resultat.

Resultatet utifrån revideringen av frånvaro/frånvarorutredningen har lett till att arbetet går snabbare på grund av att planen har färre steg. Detta har lett till att vi kommer snabbare in på frånvarorutredningen vilket gynnar eleverna. Barn- och ungdomssamordnare har informerat om den nya rutinen som ännu inte har lett till ett önskat resultat. Det vill säga att all personal inte har följt rutinen. Man kan se att det är andra trappsteget i frånvarotrappan som saknas hos flera elever.

Tanken kring utökat samarbetet med IFO för att få fler elever till skolan finns fortfarande. Återkoppling vid orosanmälningar och att involvera samordnare/ kurator mer i ärendena om möjligt. Detta har inte fungerat då återkoppling sällan sker och samordnare inte blir kontaktad.

Analys

Samtliga skolor i kommunen använder sig nu av V Klass. En skola är fortfarande inte fullt ut i gång vilket fortfarande försvårar arbetet när tex resultat ska delges till alla personal kring aktuell elev. Genom att frånvarorutinen har färre steg går det snabbare att komma fram till utredningsstadiet. Genom att frånvarorutinen inte alltid har följts så har inte rätt åtgärder kunnat sättas in för eleven. Arbetet utifrån frånvarorutinen bör därför följas upp av rektor.

Samarbetet med IFO har inte fungerat på grund av att handläggarna på IFO troligtvis inte har kunskap om vad barn- och ungdomssamordnarens uppdrag innebär.

Åtgärder för utveckling

- Tydlig information kring frånvarorutinen varje terminsstart.
- Arbeta med förbyggande insatser som kan främja närvaron.

Skolsköterskor

Hälsofrämjande

Organisation: Tillföra medicinsk kompetens och omvårdnadskompetens som ett stöd i det pedagogiska arbetet och i den övergripande planeringen av elevhälsans arbete.

Ge oidentifierad information från hälsosamtalen som underlag till folkhälsostrateg, rektor eller annan berörd personal. Behjälplig vid framtagande av policydokument.

Ge handledning och konsultation till skolans övriga personal.

Gruppenivå: Undervisning om goda och hälsofrämjande levnadsvanor. Undervisning tillsammans med ungdomsmottagning angående pubertetsutveckling. Stärka elevernas psykiska hälsa med hjälp av programmet YAM.

Bidra med medicinsk kompetens inför arbetsmoment som är förlagda ute i verksamheter och vid yrkesvägledning.

Individnivå: Hälsosamtal i samband med hälsobesök i F-klass, åk 4, åk 6, åk 8, gymnasiet samt nya elever. Uppföljningssamtal. Medverkar på ETH och åtgärdsmöten.

Förebyggande

Organisation: Deltar i olika nätverk t.ex. kost/polis/SOL. Utbildning/fortbildning. EMI-nätverk. Insamlande av vaccinationsstatistik för Folkhälsomyndigheten.

Gruppenivå: Undervisning om goda och hälsofrämjande levnadsvanor. Enskild vaccination ger skydd på gruppnivå och även till ovaccinerade elever. Anti rök och snuskort.

Individnivå: Uppmärksammar särskilt utsatta elever t.ex. vid separationer, asyl och familjehemsplacerade. Vaccinationer i åk 2 och åk 5 (flickor) samt åk 8. Bevaka elevernas vaccinationstäckning, erbjuda kompletterande vaccinationer samt fullfölja vaccinationer enligt Folkhälsomyndighetens program. Kontroller. och Nätverksmöten (SIP).

Åtgärdande

Organisation: Krisgrupp.

Gruppenivå: Trygghetsteam, EHT. Deltar i skolans olika temadagar.

Individnivå: Stödjande samtal, rådgivande. Utredda/kartlägga, enkla sjukvårdsinsatser.



Mål

Som ett led i skolsköterskans arbete med att främja goda matvanor och fysisk aktivitet, har vi som prioriterat mål för läsåret 19/20 valt att fortsätta med samma mål som förra året:

”Vi ska arbeta för att livsmedelsverkets uppdaterade rekommendationer ”Bra måltider i skolan” ska följas på alla kommunens skolor”.

”Öka den fysiska aktiviteten och därmed stärka hälsan och minska risken för fetma för elever i Karlsborg kommun”.

Process/insatser

- Samarbete mellan kostchef, folkhälsostrateg, rektorer och skolchef.
- Regelbundna hälsosamtal.
- Föreläsningar
- Förmedla vidare inhämtade kunskaper
- Delaktiga i regionens arbete med ”Friska barn i Skaraborg”.

Resultat

Som ett resultat av att alla planerade hälsosamtal är genomförda, har vi kunnat identifiera tecken på ohälsa och även sett att samtalen är efterfrågade av eleverna. Statistik för övervikt och fetma har sammanställts till folkhälsostrateg. Föreläsningen, inom ramen för regionens arbete för Friska barn i Skaraborg, där flera olika professioner deltog, ledde till en ökad samsyn. Många nya tankar och förslag framkom och har gett oss en idébank för fortsatt arbete.

Nytt policydokument för användandet av tillsatt socker i förskola/skola är taget av nämnden.

Vi har medverkat till få fram ett nytt förslag på kostpolicy för förskola/skola som ska tas i kommunfullmäktig under hösten.

Analys

Genom samarbetet mellan kostchef, folkhälsostrateg och skolchef har en ny kostpolicy tagits fram som verkligen tar fasta på främjandet av god hälsa hos barn och elever. Rektorer har delvis varit delaktiga i detta arbete. Kostpolicyn har varit ute på remiss dock har ingen av rektorerna svarat.

Genom att alla hälsosamtal är efterfrågade och eleverna närvarar mangrant tror vi att detta kommer att få stor genomslagskraft på barn och elevers hälsa i framtiden.

Genom att vi nu har god kontroll på vilka tecken på ohälsa som finns hos barn och elever kan vi specifikt rikta våra insatser.

Elevhälsan bör aktivt vara med vid utformande av nya skolmiljöer.

Genom våra olika samverkansformer ökar vi förståelsen i olika grupper för vad som eventuellt kan innebära ohälsa för barn och elever.

Mindre bra är att alla planerade möten ej genomförts, men vi har ändå fått konsensus vid senaste mötet som var i maj.

Vi har diskuterat med rektorer kring hur vi kan ta till vara på skolans möjlighet att öka den fysiska aktiviteten.

Åtgärder för utveckling

- Öka förståelsen hos rektorer
- Tydlig information om vad sockerpolicy/kostpolicy innebär.
- Fortsätta arbetet i olika samverkansformer.

Specialpedagog

Hälsofrämjande:

Organisation: Medverka till att skapa bra miljöer för lärandet. Kompetensutbildningar ex. via Specialpedagogiska Skolmyndigheten (SPSM), Elevhälsan.

Gruppnivå: Kompetensutbildningar ex. via SPSM. Medverka till att skapa bra miljöer för lärandet. Sträva efter att Elevhälsoteamen (EHT) arbetar på ett likvärdigt sätt i alla kommunens skolor.

Individnivå: Främja ett bra klimat runt elevens lärsituation.

Förebyggande

Organisationsnivå: Samarbeta med rektorer. Skapa likvärdiga rutiner som överlämningar mellan samtliga stadier, extraordinärt stöd (EOS), överlämning gällande barn i behov av särskilt stöd, elevvård, inskrivning i grund- och gymnasiesärskola, processarbete vid elevvården, systematisk kunskaps-uppföljning, pedagogiska kartläggningar. Utarbetande av frågeformulär till pedagoger inför pedagogisk kartläggning via V-klass.

*Gruppnivå:*Handledning till berörd personal. Handleda i användande av digitalt material runt extra anpassningar. Handleda personal i användandet av V-klass när det gäller flaggningar och särskilt stöd. Delta på BIS-överlämningar och medverka vid klassindelningar för åk 7.

Individnivå: Uppmärksamma grupper/elever som har en sårbarhet utifrån ex. NPF. Elevobservationer med noggrann kartläggning som leder till en analys. Användande av digitalt material runt extra anpassningar. Medverka på åtgärdsmöte. Handledning för att stärka den enskilde läraren i dennes möten med elev, föräldrar och övrig personal. Delta på möten med föräldrar för att lyfta och informera runt olika frågor. Medverka till att eleven får tillgång till rätt hjälp via EHT.

Åtgärdande

Organisation: Rutiner kring särskilt stöd och upprättande av åtgärdsprogram.

Gruppnivå: Vad vi gör i klassrummet när det gäller särskilt stöd. Användande av digitalt material runt extra anpassningar. EHT. Medverka på åtgärdsmöten

Individnivå Arbeta fram särskilt stöd via noggrann kartläggning, analys som eventuellt utmynnar i åtgärdsprogram. Användande av digitala verktyg i arbetet med särskilt stöd. EHT-verksamhet.

Verksamhetens prioriterade mål

Mål

“Vi ska öka förståelsen, kunskapen och delaktigheten kring extra anpassningar. Elever, vårdnadshavare samt personal ska vara väl insatta.”

“åtgärdsprogrammen över tid ska minska”

Process/insatser

- Använda V-klass som forum för särskilt stöd som pedagogiska kartläggningar, och åtgärdsprogram. Vi ska genomföra utbildningar i vårt digitala verktyg på de olika skolenheterna gällande extra anpassningar och flaggningar.
- Delta i klassgenomgångar på högstadiet där insatser för den enskilda eleven diskuteras med berörd personal.
- Öka användandet av “Rutinen för elevärenden” vilket innebär arbetsgången, extra anpassningar – pedagogiska kartläggningar - åtgärdsprogram.
- Uppdatera och utarbeta ett frågeformulär inför pedagogiska kartläggningar som läggs i V-klass tillsammans med ansvarig för V-klass i kommunen. Skicka ut till arbetslagen för utvärdering.
- Informera och diskutera kring de extra anpassningarna på de olika arbetsenheterna.
- Elevhälsan deltar i projektet, Trygghet och studiero med Hélène Jevén. Specialpedagog, skolkurator och två pedagoger ska göra en sociografisk kartläggning i en klass.

Resultat

Pedagoger har påbörjat användandet av att digitalt skriva in extra anpassningar på Strandskolan och Mölltorpskolan. Där det har gjorts har det blivit tydligt vilka insatser som görs för eleverna. Genom detta har åtgärden fått större genomslagskraft hos den enskilda barnet/eleven.

Högstadiets klassgenomgångar tydliggör vad som görs för den enskilda eleven, där elevhälsan deltar. Detta gör att det kollegiala lärandet utvecklas och det gynnar elevens kunskapsinläring på ett positivt sätt. Eleven får likvärdiga förutsättningar i alla lärsituationer.

Det ökande användandet av “Rutiner för elevärenden” har effektiviserat arbetet och kunskapen har ökat hos pedagogerna. Det har ökat kunskaperna runt varje enskild elevs behov av extra anpassningar vilket gynnar en positiv kunskapsinläring. Ett annat resultat av arbetet med extra anpassningar har lett till att antalet åtgärdsprogram minskat totalt i kommunens skolor.

Ett utarbetat frågeformulär inför en pedagogisk kartläggning har lett till att vi fått en större kunskap om elevens särskilda behov. Genom detta har bedömningen förbättrats och elevens får större möjlighet till att få rätt stöd.

Diskussionerna om extra anpassningar har lett till ökade kunskaper hos personalen, vilket inneburit bättre förutsättningar för barn och elever. Diskussionerna har även lett till att det blivit färre åtgärdsprogram.

Sociografisk kartläggning i en klass har gett oss en större förståelse för hur och vilken subkultur som styr gruppen, tex antipluggkultur osv. Utifrån analysen av vårt arbete har insatser kunnat sättas in som gynnar gruppen och den enskilda eleven i sin fortsatta utbildning. Några familjer där eleven fått en handlingsplan har inte varit positiva till detta och har ej skrivit på handlingsplanen.

Analys

Genom att kunskaperna om det digitala verktyget har ökat hos pedagogerna har insatserna mot eleverna säkerställts på ett bättre sätt. Dock har inte genomslagskraften varit lika stor i alla verksamheter på grund av att alla inte tagit del av detta ännu.

Genom det kollegiala lärandet har eleverna fått en mer likvärdig utbildning i samtliga lärsituationer.

Ett genomarbetat frågeformulär som ligger på V-klass har lett till större kunskap om den enskilda eleven. Vi kan dock se att där det personliga mötet och diskussionen är blir den bästa förutsättningen för att få reda på styrkor och svagheter hos en elev.

Sociografisk kartläggning av en klass tar mycket tid i anspråk. Resultatet har blivit att vi fått en kännedom om vilka olika grupperingar som finns i klassen och vilken som är den rådande kulturen. Arbetssättet var intressant och utvecklande för oss personal. Analysen av arbetssättet har visat att det i gruppen borde varit någon som tog huvudansvaret. Skolkuratorn-och rektorsroll i arbetet kan vara ledande och pedagogerna som utförande. Hela arbetet tog stora resurser/tid för de inblandade.

Åtgärder för utveckling

- Utöka det digitala användandet gällande extra anpassningar i V-klass på samtliga skolor.
- Fortsatt utbildning i det digitala verktyget, flaggningar och extra anpassningar för pedagoger i V-klass
- Fortsatt arbete med pedagogiska kartläggningar och åtgärdsprogram i V-klass fullt ut på alla skolor. Arbeta för en likvärdig skola i kommunen.

Talpedagog

Hälsofrämjande:

Organisation: Vidareutbildning inom tal- och språk. Vara tillgänglig och synlig på de olika enheterna.

Gruppenivå: Ge information till pedagoger om språkutvecklande arbete i allmänhet och Praxis språkljud samt tecken som alternativ och kompletterande kommunikation (TAKK) i synnerhet.

Individnivå: Verka för att barnet/eleven får rätt ställda krav på sig av både föräldrar och pedagoger.

Förebyggande:

Organisation: Ha ett bra samarbete med förskolor, skolor, BHV och logopedier. Vidareutbildning inom tal- och språk.

Gruppenivå: Varje läsårsstart genomförs en screening på alla förskoleklassel elever avseende fonologi, språkförståelse och grammatisk produktion. Samarbete med BHV. Kontakt med pedagoger, framförallt i förskoleklass.

Individnivå: Hålla sig a jour om barnets/elevens utveckling och framsteg med tester, kartläggningar och logopedkontakter.

Åtgärdande:

Organisation: Utföra träningen och stimulansen i intensiva tre-veckorsperioder på de olika enheterna.

Gruppenivå: Ge information, material och stöttning till pedagoger i deras arbete med barn/elever med identifierat behov av stöd. Medverka i verksamheten.

Individnivå: Skapa en förtroendegivande relation och vara väl insatt i svårigheterna så att varje barn/elev får rätt anpassad träning och stöttning.

Verksamhetens prioriterade mål

Mål

Att barnet får tillgång till hela språkljudsystemet innan skolstart för att underlätta läs- och skrivinlärning.

Process/insatser

- Täta, regelbundna träningstillfällen
- Planering och utvärdering systematiskt inför och efter varje träff

- Kontakt med logoped
- Ge information och material till pedagoger och föräldrar

Resultat

Barnet är mer lättförståeligt för sin omgivning.

Det har fler ljud och fler ljud på rätt plats i språkljudsystemet. Ex: "S", "F" och "SKE"-ljudet finns i alla positioner i spontantal. Kan utföra "K", "G" och "NG" i träningssituation och vid vissa tillfällen i spontantal.

Barnet har ökat sin ljudmedvetenhet och ljudnyfikenhet.

Analys

Inlärnigen av ett nytt uttalssystem gynnas av täta och regelbundna träningstillfällen.

Träningen är effektivt utförd med stöttning i barnets optimala utvecklingszon tack vare den systematiska planeringen och utvärderingen.

Kontakten med logoped gör att talpedagog, hemmet, förskola och logoped arbetar inom samma ljud- eller språkområde vilket ger en helhet till barnet.

Genom att finnas på förskolan underlättas kontakten och informationsutbytet med föräldrarna. Förskolepersonalen har lättare att ta till sig ett språkutvecklande arbetssätt om talpedagog är på plats och agerar modell vid träning och vardagssituationer.

Då tjänsten som talpedagog drogs ner från 75% till 50% under VT 20 har färre barn/elever fått hjälp på samma sätt som ovan.

Åtgärder för utveckling

- Rikta de språkstödande insatserna mot förskolan i större utsträckning.

Skolpsykolog

Vi har under läsåret 19/20 anlitat psykologstöd utifrån behov via kan.nu (psykologtjänst för barn och unga, Göteborg), Det vi anlitat psykologerna för har gällt utredningar inför beslut om rätt skolform, särskola.

Familjecentralen

Socionom/socialpedagog

Hälsofrämjande

Organisation: Medvetandegöra chefer och politiker om behov.

Gruppenivå: Medverkan i föräldrautbildning på Barnmorskemottagningen och Barnhälsovården samt i öppen förskola. Hälsöfrämjande och nätverksskapande arbete.

Individnivå: Bygga och stärka relationer, vägledning, motivationsarbete, upptäcka behov av stöd och hjälp, samhällsguide.

Förebyggande

Gruppenivå: Riktad gruppverksamhet utifrån riskfaktorer, t.ex. ekonomisk utsatthet eller föräldrar som upplever svårigheter i relation till sina barn. Gruppledare i föräldrastödsprogrammet Alla Barn i Centrum (ABC).

Individnivå: Enskilda kontakter med blivande föräldrar, exempelvis vid handläggning av faderskap. Rådgivande och stödjande samtal till föräldrar. Samtalen kan handla om funderingar kring barn och föräldraskap, eller upplevda svårighet som påverkar personen som förälder. Individuell vägledning utifrån föräldraskapsstödet ABC kan erbjudas. Oftast korta kontakter med familjen. Vid behov, information om andra myndigheter/instansers möjligheter till att ge stöd/hjälp. Stöd i kontakt med annan myndighet/instans.

Åtgärdande

Strukturell nivå: Samverkan inom och utanför familjecentralen, exempelvis med IFO (Individ och familjeomsorgen) för att identifiera och erbjuda stöd till riskgrupper. Medvetandegöra politiker om behov.

Gruppenivå: Ej aktuellt med behandlingsarbete på gruppnivå.

Individnivå: Enskilda råd- och stödkontakter med föräldrar som kan sträcka sig över en längre tid, men där behovet ej är av biståndskaraktär. Till exempel stresshantering utifrån Acceptance and Commitment Therapy (ACT). Stöd i att slussa till rätt myndighet/instans och vid behov samverka med mottagande instans.

Förskollärare

Hälsofrämjande:

Erbjuda lätt tillgängligt och generellt stöd som når många.

Skapa en verksamhet som är ordnad för att möta familjer utifrån deras behov.

Bedriva öppen verksamhet - Familjecentralens nav, en mötesplats där familjens sociala nätverk stärks.

Skapa ett kunskaps och informationscentrum.

Verka för att föräldrar och barn ges bästa möjliga förutsättningar för att växa tillsammans.

Erbjuda olika typer av föräldraskapsstöd, i grupp och enskilt.

Arbeta för att information ges på ett sätt som gör verksamheten tillgänglig för alla, oavsett ålder, kön, etnicitet etc.

Arbeta för en organisation som hela tiden vill utveckla sitt bemötande till såväl samverkanspartners som våra besökare.

Medvetandegöra chefer och politiker om vilka behov barnfamiljer i Karlsborg har. Hålla sig a jour kring aktuell forskning gällande frågor som rör barn och familj.

Förebyggande/Åtgärdande:

Skapa förutsättningarna/arbetsmodeller för att fånga upp familjer tidigt.

Slussa till rätt instans, och samverka vid behov.

Erbjuda olika typer av föräldraskapsstöd som tex. Alla Barn i Centrum (ABC) och KOMET, både i grupp och enskilt. Administrera och utbilda behandlare i KOMET.

Verksamhetens prioriterade mål

Mål

1. Vi uppmärksammar föräldrarna på samspelet de har med sitt barn, samt stöttar dem i att utveckla det.
2. Vi lyfter ämnen som kan anses som svåra, från en individuell nivå till en generell nivå.
3. Projektet "Friska barn i Skaraborg" är en naturlig del av vår verksamhet.

Process/insatser

Vår värdegrund och förhållningssätt bygger på vägledandesamspelets-programmet ICDP och föräldraskapsstöds programmet ABC, vilket ska genomsyra all vår verksamhet. Vi ska:

1. Stärka och ge positiv feedback till föräldrar i deras samspel med sina barn. Viktigt att vi vid fler tillfällen, istället för att agera modell, tar ett steg tillbaka och uppmärksammar föräldrarna på barnets signaler.
Vi ställer utvecklande frågor till vårdnadshavarna: Hur blir det för barnet? Hur känns det för barnet? Ta hjälp av/informera om forskning när så behövs.
2. Avsätta tid på Babycaféet till att diskutera "svåra" ämnen. "Svåra" ämnen vi planerar att ta upp är missbruk/riskbruk, sjukdomar/hälsa, relationer, "bra/dåligt" föräldraskap, dina/mina/våra barn.
3. Fortsätta implementera "Friska Barn i Skaraborg". Uppmuntra till rörelse samt visa exempel på bra mat genom Familjecentralens matkasse.

Resultat

Mål 1.

Föräldrar har sagt de fått större förståelse för barnens utveckling och agerande. Utifrån den kunskapen säger de sig ha blivit bättre föräldrar.

Föräldrar har sagt att de upplever att konflikterna med barnen har blivit färre.

Vi har sett att föräldrar har tagit till sig det vi samtalat om och utvecklat sitt föräldraskap.

Vi har även sett att barn blivit lugnare och tryggare tillsammans med sin förälder.

Mål 2

När vi på babycaféet använt oss av samtalskort har föräldrar fått tänka till vilka åsikter de har i olika frågor. Några har sagt att det är frågor som de vanligtvis inte så ofta tänker på eller diskuterat med andra föräldrar. De tycker det varit bra att få lyfta de frågorna och lyssna till vad andra föräldrar har för åsikter.

Föräldrar säger sig ha blivit medvetna om att förutsättningarna i familjer ser väldigt olika ut, och att det inte finns bara ett "rätt" sätt att vara som förälder.

Mål 3

Föräldrar har tagit med sig recept hem som de sedan lagat till familjen. De har fått en ny maträtt som är framtagen utifrån fakta på vad en måltid bör innehålla.

En förälder uttryckte att hen inte tycker om fisk och därmed inte tillagade fisk hemma, men då hen tyckt att den fisk vi lagat varit god har hen infört att den fiskrätten hemma.

Både barn och föräldrar uttryckte att rörelsebingon, som var gjort att utföra hemma, ledde till att de rört på sig tillsammans, haft roligt och många sa att de provat på någon aktivitet de inte tidigare gjort. Priserna som delades ut var inträde till badhuset, vilket ledde till att fler upptäckte möjligheten av att ta med barnen och bada.

Genom att dansa, ha rörelsebanor, etc. har vi sett att barnen, och de flesta föräldrarna, varit fysiskt aktiva och de tyckt det varit roligt.

Analys

Genom att vi uppmärksammat föräldrar på barnets signaler har det lett till att dessa föräldrar fått bättre förståelse för sitt barns intention, och varför det agerat som de gjort. Det har lett till att föräldrar har utvecklats i sitt föräldraskap och barnet har fått en förälder som är mer lyhörd för barnets behov.

Genom att använda oss av samtalskort och diskutera "svåra" frågor i grupp har vi öppnat upp för att det är okej, och angeläget, att prata kring dessa frågor såväl i grupp som enskilt.

När vi på olika sätt uppmuntrat föräldrar och barn att röra på sig har det lett till att föräldrar påmints om vikten av att barnet redan från tidig ålder uppmuntras, och ges tillfälle, att röra på sig. De har även blivit påmind om att man som förälder är en förebild för sina barn, och att barn tycker det är roligt att göra saker tillsammans med sina föräldrar. Detta främjar relationen mellan barn och föräldrar.

Genom att laga smakportioner ur recepten i Familjecentralens matkasse har detta lett till ett naturligt sätt att samtala kring mat och matvanor, utan att för den skull komma med pekpinrar.

Vårens Corona pandemi har starkt påverkat verksamhetens resultat. Sedan i början av mars har mycket av den ordinarie verksamheten ställts in, eller fått andra former. Detta har bidragit till att verksamheten haft betydligt färre besökare än under samma tid tidigare år. Vi bedömer att vi, utifrån rådande omständigheter, ändå nått de mål som varit uppsatta för verksamheten.

Åtgärder för utveckling

Vi anser oss inte vara färdiga med de mål vi haft under året. Vi behöver fortsätta att arbeta med dem för att det ska bli en naturlig del i vårt arbetssätt.

Sammanfattande analys av barn- och elevhälsochef

Under läsåret 2019/2020 har varje profession arbetat kontinuerligt med kvalitetsarbetet inom sina områden. Detta arbete har följts upp utifrån önskemål från respektive profession. Vid sammanställningen har det kommit många frågor och funderingar om vad och hur det ska skrivas i rapporten. Utifrån detta arbetssätt så ser jag ett behov av att återinföra några uppföljningsträffar per termin under nästa läsår. De regelbundna dialogerna medverkar då till ett kontinuerligt kollegialt lärande som leder till en förbättring i verksamhetsarbetet.

Att främja närvaron i skolan har varit och är ett viktigt arbete för att fler elever ska må bra och få rätt förutsättningar för att kunna nå kunskapskraven. Den höga frånvaron är en problematik som det arbetas med kontinuerligt. Genom frånvarorutinens revidering har det medfört att det gått snabbare att komma fram till beslut om att påbörja och genomföra en frånvaroutredning. Detta har då lett till mer genomarbetade grunder inför beslut om rätt åtgärder utifrån den specifika elevens problematik. Trots detta arbete så har vi fortfarande en hög frånvaro bland våra elever som medför att vi har ett fortsatt viktigt utvecklingsarbete framför oss. En del i det arbetet handlar om vikten av att frånvarorapporteringen görs i Vklass och att stegen i frånvarorutinen följs av all personal så processen kan fortlöpa. Trycker än en gång på vikten av en kontinuerlig och tydlig information till samtlig personal om att vi alla följer och arbetar utifrån framtagna rutiner.

En annan del handlar om att arbeta med elevernas mående som är en bidragande orsak till flera elevers frånvaro. Genom detta så har vi sett ett stort behov av det hälsofrämjande, förebyggande och åtgärdande arbetet i elevernas och familjernas vardag. Vi behöver se över hur vi arbetar med det stöd som vi kan erbjuda och förändra det ytterligare utifrån våra barn/elevers behov. Utifrån mitt deltagande på BUN den 16/6 så lyftes frågan kring ett långsiktigt tänk kring vår personalsituation. Det framtagna digitala stödmaterialet "Tillsammans" ligger nu ute på Karlsborgs hemsida som stöd för både elever och vårdnadshavare. I detta material finns det tips och råd för den som behöver utifrån sitt eget mående eller den som vill hjälpa någon annan. Personal kommer få genomgång av detta till hösten för att kunna hänvisa till berörda.

Genom att skolsköterskorna är aktiva i arbetet gällande vikten av bra måltider samt fysisk aktivitet så har det lett till viktiga gemensamma policydokument i kommunen. Tar upp detta i år igen för att befästa kopplingen, forskningen visar tydligt på kopplingen mellan bra matvanor, fysisk aktivitet för att kunna ta in och befästa kunskaper. Genom att skolsköterskorna har god koll på vilka tecken på ohälsa som finns hos barn och elever så har de specifikt kunnat rikta sina insatser dit de behövs. Detta arbete kan då leda till att eleverna ändrar sin kost samt fysisk aktivitet som därefter leder till en positiv ökad inläring.

Genom att Vklass har införts så har kunskapen om rutinen "Rutin för elevvård" ökat hos pedagogerna. De har insett vikten av att skriva in de extra anpassningar som görs för respektive elev i Vklass. Därefter görs en flaggning om eleven inte når kunskapskraven trots insatta åtgärder. Kunskapen har också lett till en ökad insyn i skillnaden mellan extra anpassningar och särskilt stöd och därmed minskat antal åtgärdsprogram. Vissa professioner

inom elevhälsan har deltagit i arbetet med Trygghet och studiero med Helèn Jenvèn. Sociografisk kartläggning genomfördes i en klass som gav förståelse om vilken subkultur som styrde i gruppen. Därefter skedde analys och insättning av åtgärder. Viktigt att ta med sig från detta arbete är att det tar mycket tid och att det behövs någon som tar huvudansvaret.

Arbetet med Vklass har påbörjats under året och påbörjat implementeringen av extra anpassningar, flaggningar och särskilt stöd. Två skolor har varit framgångsrika i att införa det digitala verktyget. Positivt med att alla skolor har ett system är att det ökar likvärdigheten i arbetet med extra anpassningar och särskilt stöd. Informationen om elevens behov finns tillgänglig för alla berörda.

En annan insats som har medverkat till en ökad inlärningsförmåga är arbetet med språkljudsystemet. Resultatet av en tidig insats för barnet har visat sig genom att barnet är mer lättförståeligt för sin omgivning. Detta medför då att barnet kan vara delaktig och ta in samt förmedla sina kunskaper på ett bra sätt. Då tjänsten som talpedagog dragits ner under vårterminen så har det medfört att färre barn fått tillgång till stöd i sin språkutveckling.

Genom att vi inte haft någon anställd skolpsykolog under detta läsår så har vi inte kunnat fortsätta vårt arbete kring det hälsofrämjande och förebyggande arbete som vi påbörjat. Vi har under året anlitat psykologtjänsten vid behov av utredning gällande rätt skolform, särskola. Från och med hösten 2020 så har vi anställt två skolpsykologer tillsammans med Hjo och Tibro. Detta ser jag fram emot, dels utifrån samarbetet mellan HjoTiBorg och att få fortsätta det arbete som påbörjats med tidigare skolpsykolog.

Under året har familjecentralens personal arbetat mycket med att stärka samspelet mellan barn och föräldrar. Fokus har bland annat handlat om att uppmärksamma föräldrarna på barnets signaler och att agera utifrån det. Därefter lyfta det vidare genom att ge föräldrarna möjlighet till eftertanke utifrån några utvecklande frågor om hur det blir och känns för barnet. Genom detta arbetssätt så har föräldrarna fått möjlighet att utveckla egna strategier för att tolka barnets behov. Ett viktigt resultat som lyfts fram är att familjerna säger sig ha blivit medvetna om att förutsättningarna ser väldigt olika ut, och att det inte finns bara ett "rätt" sätt att vara som förälder.

Under våren har det skett en neddragning på familjecentralen med 50% förskollärare men utifrån Coronapandemins ingång har detta inte påverkat verksamheten så negativt. Detta utifrån att verksamheten delvis har varit stängd och det som genomförts har skett utomhus med ett mindre antal barn och föräldrar som medverkat. Vi får se hur allt kommer att utveckla sig framöver och vilken verksamhet som kommer kunna bedrivas till hösten. Pandemin har inte påverkat förskolan och skolan i samma utsträckning på grund av att det har varit öppet som vanligt.

Ann-Helene Kristoffersson
Barn och elevhälsochef

Karlsborg 2020-07-01



**KARLSBORGS
KOMMUN**