

BUDGET OCH VERKSAMHETSPLAN 2018



Innehållsförteckning

Kommunfullmäktige	5
<i>Ordförandens kommentar</i>	5
<i>Förvaltningsberättelse</i>	6
Omvärldsanalys.....	6
Budgetförutsättningar för Karlsborgs kommun.....	7
Resursfördelning.....	8
Kommunens styrmodell.....	9
Finansiell planering.....	10
Finansiella rapporter.....	13
Kommunstyrelsen	17
Uppdrag.....	17
Driftbudget.....	18
Styrkort.....	19
Verksamhetsplan.....	20
Verksamhetsmätt.....	22
Utblick 2019-2020.....	23
Kultur och fritidsnämnden	25
Uppdrag.....	25
Driftbudget.....	26
Styrkort.....	27
Verksamhetsplan.....	28
Verksamhetsmätt.....	29
Utblick 2019-2020.....	30
Byggnadsnämnden	31
Uppdrag.....	31
Driftbudget.....	32
Styrkort.....	33
Verksamhetsplan.....	33
Verksamhetsmätt.....	34
Utblick 2019-2020.....	34
Barn och utbildningsnämnden	35
Uppdrag.....	35
Driftbudget.....	36
Styrkort.....	37
Verksamhetsplan.....	38
Verksamhetsmätt.....	40
Utblick 2019-2020.....	41
Socialnämnden	42
Uppdrag.....	42
Driftbudget.....	43
Styrkort.....	44
Verksamhetsplan.....	45
Verksamhetsmätt.....	48
Utblick 2019-2020.....	50

Dokumenttyp: Budget och verksamhetsplan

Diarienummer:

Giltighetstid: 2018-12-31

Dokumentet gäller för: Samtliga nämnder

Dokumentansvar: Ekonomichef

Budget och verksamhetsplan är kommunfullmäktiges plan för det kommande årets ekonomi och verksamhet.

Dokumentet innehåller även en flerårsplan som utgör riktlinjer för de därpå följande två åren.

Budgeten ska visa kommunens samlade inkomster och utgifter, hur den finansiella ställningen förändras under året, den finansiella ställningen vid budgetårets utgång samt hur ekonomiska resurser fördelas till olika verksamhetsområden.

Verksamhetsplanen är ett handlingsprogram för det kommande året. Där anges den kommunala verksamhetens omfattning och inriktning. Kommunens verksamhet är organiserad i fem nämnder och fyra förvaltningar.

För varje nämnd redovisas en verksamhetsbeskrivning, budgeterat resultat, planerad verksamhet samt verksamhetsmått och nyckeltal. Anslagsbindningen i drift- och investeringsbudgeten ligger på nämnds nivå.

Uppställningen i budgetdokumentet överensstämmer i princip med förvaltningsberättelse, resultaträkning, finansieringsanalys, balansräkning och drift- och investeringsredovisning enligt årsredovisningen. Graden av specificering, det vill säga antalet poster är färre än i årsredovisningen.

Följande ekonomiska rapporter utges år 2018:

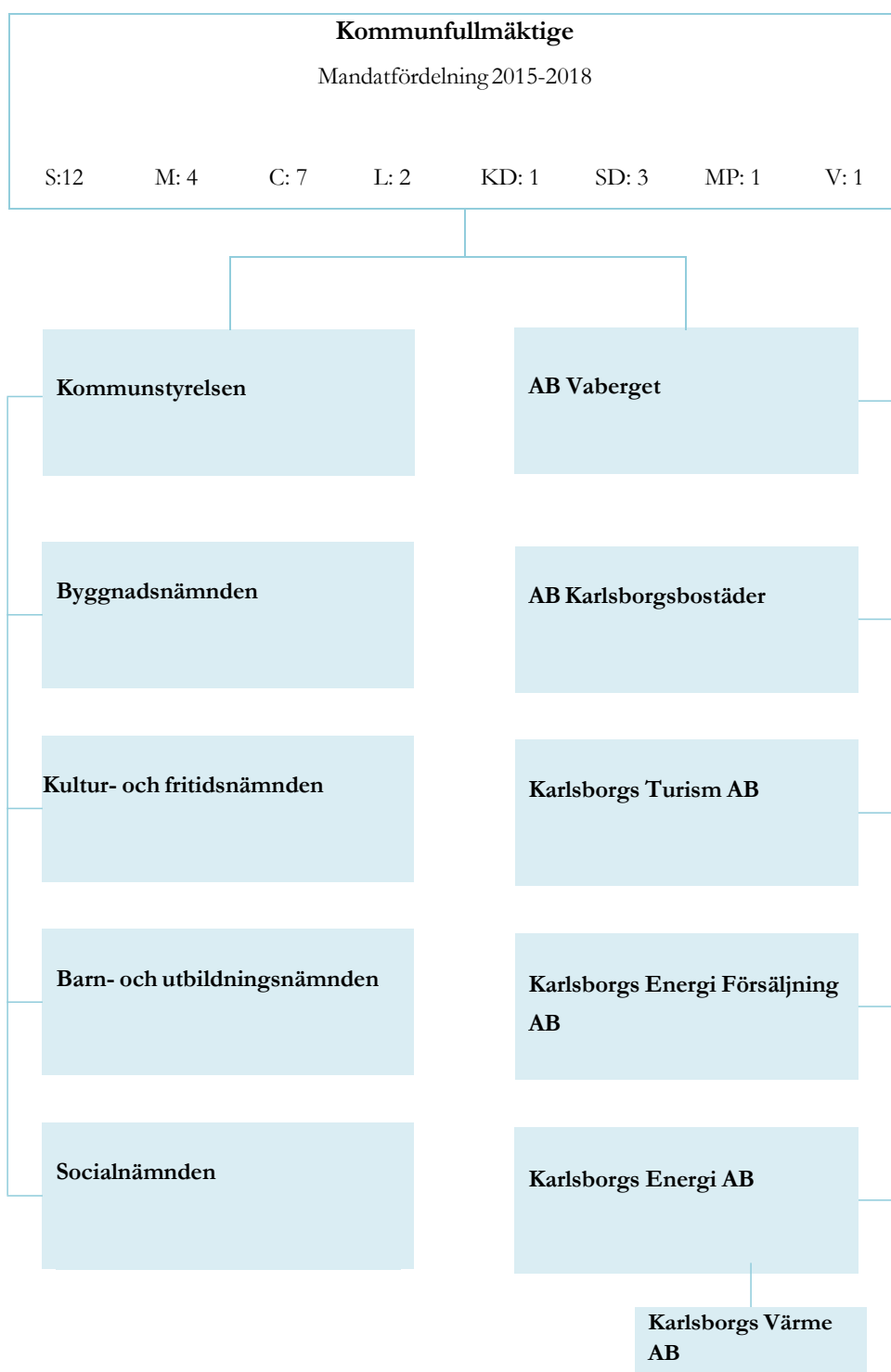
Mars: Årsredovisning 2017

September: Delårsrapport 2018

December: Budget och Verksamhetsplan 2019

Budget och verksamhetsplan 2018 är sammanställd och producerad av Karlsborgs kommuns ekonomienhet i samarbete med övriga förvaltningar.

ORGANISATION



Kommunfullmäktige

Ordförandens kommentar

Integration 2.0

Karlsborgs kommun tillhör en av kommunerna i landet som, proportionellt, tog störst ansvar när det gäller mottagning av asylsökande. Främst gäller det åren 2015 och 2016 men även under 2017 har vi tagit emot flyktingar. Den stora mottagningen innebär en utmaning för de kommunala verksamheterna, främst inom förskola, skola och socialtjänst. Verksamheterna löste sina uppgifter på ett utmärkt sätt och tillsammans med fantastiska insatser av såväl frivilligorganisationer som enskilda fungerade mottagningen på ett bra sätt.

Mottagningen genererade en del kostnader. Vi blev ekonomiskt kompenserade genom olika statliga bidrag och vår ekonomi påverkades därmed inte alls.

Nu går vi in i ett nytt skede. Antalet nyanlända har minskat och som en effekt av det sjunker statsbidragen. Nu gäller det att anpassa verksamheterna efter dessa nya förutsättningar och efter ett par år av verksamhetsutökningar av skilda slag måste vi nu anpassa oss nedåt. All tidigare erfarenhet visar att det är avsevärt svårare.

Utgå från det vi har

Totalt så har vi mycket pengar att ”göra” verksamhet av. Jag önskar att diskussionerna koncentreras till att handla om det vi faktiskt har att tillgå i stället för om det vi inte har men önskar att vi hade. Det gäller att hitta lösningar som är både smarta och kostnadseffektiva inom ramen för vårt ekonomiska utrymme. Vi måste även utveckla lösningar gemensamt. Det kan bland annat innebära att hitta åtgärder i en verksamhet som kan ha stor påverkan på andra. Ett bra exempel på det är extratjänsterna. För att hitta liknande lösningar måste dialogen inom och mellan olika verksamheter utvecklas.

Utökat samarbete är en av de viktigaste metoderna

Verksamheterna skall i alla lägen söka lösningar i samverkan med andra. Det kan vara med andra verksamheter i vår egen kommun men även tillsammans med andra kommuner. Vi har kommit en bit på väg men det finns en hel del ytterligare att göra.

Det finns även anledning att söka andra konstellationer för samarbetslösningar. Tidigare avgränsningar mot andra kommuner luckras upp allt mer. På regeringens bord ligger just nu flera förslag med syfte att underlätta samverkan mellan kommuner. Jag brukar hävda att om man bara vill samverka så löser man det. Är man däremot det minsta tveksam hittar man alltid anledningar till att det inte går, inte sällan med hänvisning till lagstiftning. Förhoppningsvis kommer det nu att genomföras förändringar i lagstiftningen som gör att man inte kan ”skylla på” lagmässiga hinder för samverkan.

Framtiden

Kommuner och landsting står inför många olika utmaningar de kommande åren. Den allra största handlar om rekrytering av ny personal. Sektorn behöver rekrytera 200 personer varje dag, året om, de kommande tio åren för att ersätta de som lämnar med pension. Karlsborg utgör inget undantag.

En diskussion om framtida finansiering av välfärden måste nu komma igång på allvar. Det gäller nationellt, regionalt och lokalt. Karlsborg utgör inget undantag.

Rekrytering och finansiering är alltså de två främsta utmaningarna. Vi kan välja att ”stoppa huvudet i sanden” alternativt att ta utmaningarna på allvar. För mig är det valet enkelt!

Peter Lindroth

Kommunalsråd

Förvaltningsberättelse

Omvärldsanalys

Konjunktoren i vår omvärld förväntas få en ökad tillväxttakt under åren 2017-2018 då världshandel och industriproduktion ökar. Detta är positivt för Sverige som är exportberoende och regeringen spår en fortsatt stark tillväxt för Sverige år 2018 om än inte lika hög som för år 2017.

Svensk ekonomi är på högtryck och investeringsnivåns andel av BNP har inte varit så hög sedan 1990-talet. Antalet sysselsatta förväntas fortsätta öka och arbetslösheten beräknas under år 2018 bli så låg som 5,9 %. Anledningen att arbetslösheten beräknas komma ner till så låga nivåer är att regeringen räknar med att delar av de långtidsarbetslösa åter kommer i arbete. Även hushållen förväntas öka sin konsumtion då låga räntor, högt sparande och bra arbetsmarknad ger bra förutsättningar.

En måttlig löneökningstakt för perioden och en inflation som ökar men förväntas stanna på cirka två procent bidrar till den ljusa bilden av svensk ekonomi.

Regeringen aviserar för permanent höjda generella statsbidrag till kommuner och landsting med planerad införande åren 2019 och 2020. Bidragen är avsedda att motverka ökade kostnader som den demografiska utvecklingen med fler äldre och yngre medför. Vilket annars skulle kunna medföra avgiftshöjningar och/eller skattehöjningar.

Tabell: Nyckeltal för den svenska ekonomin 2017-2020

	2017	2018	2019	2020
BNP	3,4	2,6	2,0	2,0
Arbetade timmar	2,0	1,3	0,6	0,6
Arbetslöshet	6,6	5,9	5,9	5,9
Timplöner	2,7	3,0	3,2	3,4
Prisbasbelopp	44 800	45 500	46 400	47 300

Källa: Regeringens prognos. Procentuellförändring om inte annat anges

För kommunsektorn kommer den ökade andelen nyanlända i kombination med fler äldre och yngre ställa stora krav på verksamheterna. Även investeringsbehovet i kommunerna kommer att vara fortsatt högt både vad gäller ersättning av äldre objekt samt nyinvestering. Hur kommunerna kan genomföra en lyckad integration i kombination med att prioritera i investeringsprojekten kommer även fortsättningsvis att ha stor betydelse för den enskilda kommunens ekonomiska utveckling så också för Karlsborgs kommun.

Budgetförutsättningar för Karlsborgs kommun

För år 2018 hålls kommunalskatten på oförändrad nivå 21,32. Ett stabilt konjunkturläge om än en något vikande högkonjunktur, en osäker befolkningsutveckling, samt ett troligt stort integrationsbehov medför att det ekonomiska manöverutrymmet framöver ter sig osäkert. Dessutom finns långt gående planer att bygga ny grundskola, som kommer att ta delar av detta i anspråk.

Budget år 2018 innefattar en uppräknig av lönekostnaden för helåret med 3,3%. Därutöver finns en lönepott om 0,5 % att utfördelas till riktade grupper. Internräntan hålls oförändrad 1,7 % enligt Sveriges kommuner och landsting (SKL) :s beräkningar. Kostnaderna för inköp av varor och tjänster beräknas öka med 3,0% i genomsnitt.

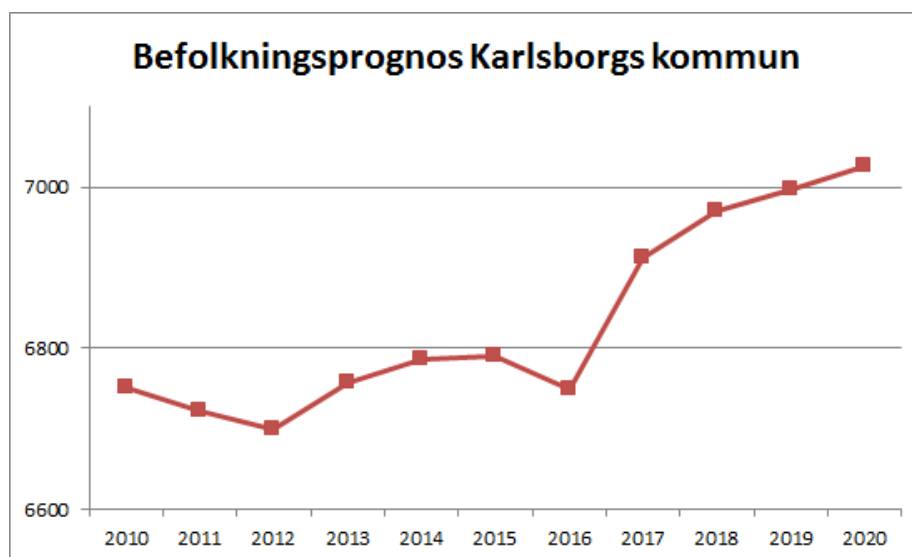
Kapital- och driftskostnader till följd av investeringar, ombyggnationer med mera. har rymts inom ramen för respektive nämnd. Därutöver finns en investeringspott för tillkommande projekt.

Investeringsbudgeten ligger i paritet med planerad långsiktigt ekonomiskt hållbar nivå, drygt 22 mnkr/år 2018-2020.

De kommunala taxorna höjs i takt med kostnadsutvecklingen (indexreglering) eller enligt särskilda beslut i kommunfullmäktige. Vatten, avlopp och renhållning är intäktsfinansierade verksamheter med prissättning enligt självkostnadsprincipen.

Kommunens interna hyror höjs med index enligt upprättade internhyresavtal. Kost och städ justeras i enlighet med gällande avtal.

Befolkningsutvecklingen är svårbedömd. Befolkningen började stiga år 2012 efter flera års nedgång. Därefter har det varit en stabil trend uppåt med undantag av en dipp kring år 2015. Frågan är nu hur den långsiktiga trenden kommer att se ut. Stämmer prognosen att kommunen kommer att vara över 7 000 invånare år 2020? Detta skulle i sådana fall innebära att målet i kommunens vision kommer att uppfyllas! I dagsläget råder det brist på lägenheter, framförallt i tätorten, men byggnation har skett och det pågår planering av flerbostadshus i Mölltorp där inflyttning beräknas ske under 2019.



Befolkningsprognos åren 2018-2020 utarbetad av Demostat för Västra Götalandsregionen

Resursfördelning

Tabell: Ramar 2018, nettokostnader (tkr)

Nämnd/Styrelse	Kommunbidrag 2017	Kommunbidrag 2018	Differens kommunbidrag 2017 mot 2018
Kommunstyrelsens förfogandeanslag, lönepott*	1 195	1 337	142
Kommunstyrelsen	58 637	61 947	3 310
Kultur- och fritidsnämnden	15 892	16 444	552
Byggnadsnämnden	269	278	9
Barn- och utbildningsnämnden	144 283	149 534	5 251
Socialnämnden	133 108	140 067	6 959
Summa	352 189	369 607	16 233

*Budgeteras i kommunstyrelsens ram men fördelas ut under året enligt beslut i särskild ordning.

Tabell: 100 kr i inbetalad kommunalskatt fördelas på följande verksamheter i 2018 års budget.

	Bokslut 2016	Budget 2017	Budget 2018
Politisk verksamhet	1,37	2,46	2,34
Lönepott	-	0,34	0,36
Bygg o Miljö	0,91	0,81	0,92
Förskola, pedagogisk omsorg	9,55	10,31	10,41
Grundskola, förskoleklass, fritids	25,11	21,90	23,07
Gymnasiet och vuxnas lärande	9,05	11,47	10,11
Näringsliv och Turism	2,44	1,82	1,63
Räddningstjänst och skydd	2,03	2,07	2,08
Kollektivtrafik och resor	0,67	0,77	0,71
Arbetsmarknadsåtgärder	0,51	0,41	0,50
Kultur och fritid	5,24	4,47	4,43
Gata/park	3,22	2,86	2,89
Äldreomsorg	27,29	26,78	26,75
Individ- och familjeomsorg	4,17	6,26	5,38
Verksamhet för funktionshindrade	8,44	7,27	8,43
Summa	100	100	100

Kommunens styrmodell

Karlsborgs kommun ska arbeta med mål- och resultatstyrning utgående från styrkort. Styrkortet är ett flerdimensionellt styrverktyg, som utgår från kommunens vision och innehåller mål, aktiviteter, mätning och uppföljning av verksamheterna.

Styrkortet är utarbetat på tre nivåer i kommunen; fullmäktige, nämnd samt enhetsnivå. Fullmäktiges styrkort är övergripande och bryts sedan ned till nämndernas styrkort. Enheter tar sedan fram aktiviteter som ska bidra till att nämndens måluppfyllnad förbättras.

För att nå en helhetsbild av verksamheten i Karlsborgs kommun är styrkortet utformat utifrån följande fyra perspektiv:

- Boende/Besökare
- Ekonomi
- Medarbetare
- Samhällsutveckling

Boende/Besökare

Närhet till vatten, lugn och trygghet är värden som kännetecknar en bra boendemiljö och som även är starkt sammankopplade med bilden av Karlsborg. Dessa värden bör tas tillvara och utvecklas vidare för att göra levnads- och boendeförhållanden så bra som möjligt för invånarna, men även för att göra Karlsborg mer attraktivt i omvärlden. Detta kräver engagemang och delaktighet från alla aktörer i samhället. Kommunens medarbetare bidrar till detta genom att ha ett gott bemötande och hög service gentemot invånare, företag, föreningar och andra som på olika sätt bidrar till kommunens utvecklingsarbete.

Ekonomi

I enlighet med regeringens proposition om god ekonomisk hushållning (2003/04:105) ska kommuner ”för verksamheten ange mål och riktlinjer som är av betydelse för god ekonomisk hushållning”. Kommunens redovisning av hur man uppfyller lagen redovisas under detta perspektiv

Medarbetare

Medarbetarna i kommunen ska erbjudas ändamålsenliga och moderna arbetsförhållanden och ges möjlighet till personlig utveckling och medarbetarengagemang.

Samhällsutveckling

En samhällsutveckling för en socialt hållbar kommun innebär en utveckling där människors behov och välbefinnande sätts i centrum. Arbetet tar sin utgångspunkt i de demokratiska värdena och de nationella folkhälsomålen. Social hållbarhet handlar om delaktighet, hälsa, utvecklingsmöjligheter och god livskvalitet för alla.

Kommunfullmäktiges styrkort för år 2018

Perspektiv	Kommunfullmäktiges mål
Boende/Besökare	Karlsborgs kommun ska vara attraktiv för både boende och besökare.
Ekonomi	Karlsborgs kommuns samlade ekonomiska resultat ska motsvara minst 2 % av skatter och generella statsbidrag.
Medarbetare	Karlsborgs kommun ska vara en attraktiv arbetsgivare.
Samhällsutveckling	Karlsborgs kommun ska vara en socialt hållbar kommun.

Finansiell planering

Bakgrund

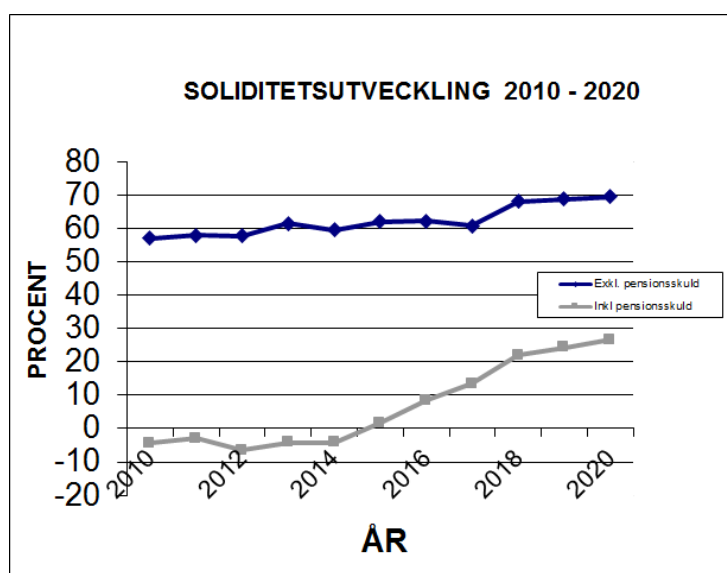
Karlsborgs kommun har de senaste åren haft en god finansiell utveckling. Resultaten har dock inte enbart uppkommit av egen kraft. Både år 2012, 2013 och 2015 genomfördes återbetalningar från AFA-försäkring av tidigare inbetalda sjukförsäkringspremier totalt cirka 15 mnkr. År 2016 gav ej förbrukade tillfälliga statsbidrag ett resultatillskott om 6,5 mnkr. För 2017 prognostiseras ett resultat om 15,3 mnkr (budgeterat resultat 7,4 mnkr) och där nämnderna totalt håller budget. Detta är mycket glädjande och det är av vikt att denna utveckling kvarstår.

Den osäkra befolkningsutvecklingen medför svårigheter att planera framtida insatser i samhället. Här påverkar också integrationsarbetet med hur många som man lyckas få att permanent bosätta sig i Karlsborgs kommun.

Besparingar och ytterligare effektiviseringar bedöms vara nödvändiga för att klara kommunens framtida åtaganden och service. Därtill står kommunen inför ett stort investeringsbehov inom flera verksamhetsområden.

Kommunens soliditet beräknas förbättras. Främst på grund av att inga större lånefinansierade investeringar planeras fram till 2020.

Soliditeten inklusive pensionsskulden, som ligger utanför balansräkningen, beräknas förbättras relativt kraftigt. Orsaken är att pensionsskulden minskar samtidigt som eget kapital ökar.



Trots stora behov i flera av kommunens verksamheter är det viktigt att behålla en god resultatnivå för att finansiera kommande investeringsbehov och säkra det egna kapitalet. Detta krävs för att trygga en långsiktigt hållbar service till kommuninvånarna.

God ekonomisk hushållning

Lagen om god ekonomisk hushållning i kommuner och landsting innebär att Sveriges kommuner ska ange finansiella mål samt mål och riktlinjer för verksamheten, som har betydelse för god ekonomisk hushållning. Målen ska fastställas, efterlevas, följas upp och utvärderas. Åtgärdsplaner ska upprättas för att komma tillrätta med eventuella avvikelser.

Karlsborgs kommuns mål för god ekonomisk hushållning redovisas under perspektivet "Ekonomi" i respektive styrkort för fullmäktige och nämnder/styrelse.

Enligt förarbetena till lagen om god ekonomisk hushållning är en resultatnivå om minst 2,0 % av skatteintäkter och generella statsbidrag en långsiktigt hållbar nivå. Denna nivå sammanfaller med fullmäktiges mål.

Resultat

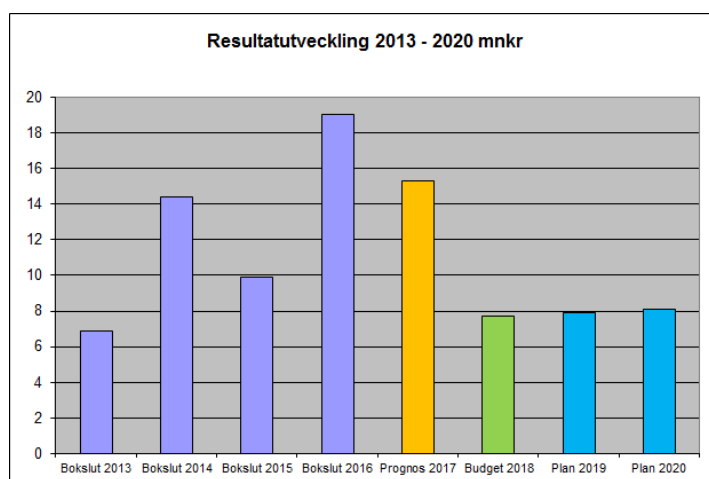
Resultatet sätter en gräns för hur mycket den löpande verksamheten får kosta, det vill säga hur mycket den tar i anspråk av skatteintäkter och generella statsbidrag. Att förbruka mer än 100 % av dessa intäkter innebär i princip att driften lånefinansieras. Resultatplanering:

Resultat år 2018: 7,7 mnkr (2,0 % av skatteintäkter och generella statsbidrag)

Resultat år 2019: 7,9 mnkr (2,0 % av skatteintäkter och generella statsbidrag)

Resultat år 2020: 8,1 mnkr (2,0 % av skatteintäkter och generella statsbidrag)

På lång sikt (10 år) är planeringen att resultatet ska uppgå till minst 2,0 % av skatteintäkter och generella statsbidrag.



Investeringar

Investeringarna under 2017-2019 ska i första hand finansieras med egna medel. För perioden planeras inga större investeringar. Nivån för hela perioden 67 mnkr ligger på en anpassad nivå för kommunens ekonomi. Följande nivåer gäller som övre gräns för perioden:

Investeringsnivå år 2018: 22,2 mnkr

Investeringsnivå år 2019: 22,4 mnkr

Investeringsnivå år 2020: 22,4 mnkr

Nivåerna omfattar även investeringar för vatten och avlopp, som är intäktsfinansierade. Undantag från ovanstående kan göras för större strukturförändringar eller för att ersätta tillgångar med utgången teknisk livslängd, som på sikt leder till lägre driftkostnader, efter beslut av fullmäktige.

Finansiering

Omsättning av lån: Under år 2018 förfaller inga lån.

Nyupplåning: Under år 2018 har kommunstyrelsen rätt att uppta externa lån om maximalt 30 mnkr. Bedömningen i dagsläget är att beloppet inte behöver utnyttjas. Men tillkommande större investeringsobjekt kan medföra behov av upplåning. Om hela summan utnyttjas uppgår kommunens låneskuld till 60 mnkr.

För år 2018 får kommunkoncernens checkkredit maximalt uppgå till 50 mnkr.

Lån, pensionsskuld och avsättningar

Kommunens låneskuld är idag 30 mnkr (cirka 12 % av anläggningstillgångarna). Med den investeringstakt som planeras fram till år 2018 beräknas den totala låneskulden ligga fast. Nivån ses som låg, men med ytterligare investeringar med bland annat ny skola kan kapitalkostnader komma att urholka verksamheternas ekonomi. Även den totala risknivån får anses acceptabel när kommunens borgensåtaganden vägs in. Det är dock angeläget att kommunens finansiella risker inte blir för höga.

Kommunens kostnader för pensioner, exklusive förtroendevalda, kommer enligt prognos från KPA att öka från 23 mnkr år 2017 till 26 mnkr år 2019. Kommunens planerar för tillfället inte för någon förtida inlösen för del av pensionsskulden. Om kommunen ändå vill minska framtida pensionskostnader genom en delinlösen måste beloppets storlek fastställs under pågående verksamhetsår (senast november månads utgång).

Avsättningen till sluttäckning av kommunens avfallsanläggning (deponi) skrevs 2014 ner till 7,8 mnkr. Enligt ny avslutningsplan skall sluttäckningen vara klar senast år 2020. För bidrag till utbyggnad E20 avsattes 3,7 mnkr år 2014 och är även den beräknad att träda i kraft år 2020.

Skattesats

För år 2018 är det kommunala skatteuttaget på oförändrad nivå 21,32. Kommunens skattesats beräknas ligga strax under nivån för medelskattesatsen i Västra Götalands län. Kommunens skattesats får betecknas som förhållandevis låg med utgångspunkt från kommunens ekonomiska utveckling samt demografiska och strukturella situation. Planeringen är att skattesatsen inte ska höjas ytterligare under åren 2018-2020 och att kommunens skattesats över tid inte ska överstiga medelskattesatsen i Västra Götalands län.

Risk och engagemang

I enlighet med gällande finanspolicy ska kommunens bolag handla upp lån direkt på den finansiella marknaden där kommunen i normalfallet är borgenär. Detta innebär att i dagsläget är kommunens låneskuld låg medan risken i form av borgensåtaganden är högre. Om risknivån inte ska öka får summan av lån och borgensåtaganden inte växa mer än kommunens totala ekonomi växer. Då förutsätts också att inga nya borgensåtaganden ingås med en högre risk

Samverkan med andra kommuner i form av kommunalförbund eller liknande undantas från ovanstående riskbedömning. Orsaken är att samverkan i sådana former beräknas kunna sänka driftkostnaderna på relativt kort sikt

Finansiella rapporter

Drift- och investeringsbudget

Tabell: Driftbudget (tkr), inklusive interna kostnader och intäkter

Nämnd/styrelse	Budget 2017 netto	Budget 2018 kostnader	Budget 2018 intäkter	Budget 2018 netto	Plan 2019 netto	Plan 2020 netto
Kommunstyrelsen	59 832	153 631	90 347	63 284	64 803	66 164
Kultur- och fritidsnämnden	15 863	20 292	3 848	16 444	16 843	17 195
Byggnadsnämnden	269	278	0	278	285	291
Barn- och utbildningsnämnden	143 821	234 488	84 954	149 534	153 123	156 338
Socialnämnden	132 404	215 538	75 471	140 067	143 468	146 466
Summa	352 189	624 227	254 620	369 607	378 521	386 454

Tabell: Investeringsbudget per nämnd/styrelse, nettoutgifter (tkr)

Nämnd/styrelse	Budget 2017	Budget 2018	Plan 2019	Plan 2020
Kommunstyrelsen	6 750	10 691	12 240	6 820
Kultur- och fritidsnämnden	345	560	85	25
Byggnadsnämnden	0	0	0	0
Barn- och utbildningsnämnden	2 340	940	890	890
Socialnämnden	1 243	605	207	52
VA (vatten och avlopp)	2 800	1 500	2 300	2 300
Tillkommande projekt	5 400	7 904	6 678	12 313
Summa	18 878	22 200	22 400	22 400

Investeringsramarna fördelas inte med automatik ut på nämnds nivå. Ansökan om investeringsmedel lämnas till ekonomienheten i enlighet med gällande investeringspolicy.

Resultatbudget (tkr)

	Bokslut 2016	Budget 2017	Budget 2018	Plan 2019	Plan 2020
Verksamhetens intäkter	144 471	122 400	143 473	147 634	151 915
Verksamhetens kostnader	-474 308	-469 135	-507 794	-520 552	-533 921
Avskrivningar	-14 290	-14 000	-14 500	-14 500	-14 300
Verksamhetens nettokostnad	-344 127	-360 735	-378 821	-387 418	-396 306
Skatteintäkter	290 216	301 288	306 073	319 819	330 661
Generella statsbidrag	72 068	66 737	80 123	75 174	73 420
Finansiella intäkter	1 172	810	1 025	1 025	1 025
Finansiella kostnader	-360	-700	-700	-700	-700
Resultat före extraordinära poster	18 969	7 400	7 700	7 900	8 100
Extraordinära intäkter	0	0	0	0	0
Extraordinära kostnader	0	0	0	0	0
Årets resultat	18 969	7 400	7 700	7 900	8 100

Finansieringsbudget (tkr)

Kassaflödesanalys (tkr)	Bokslut 2016	Budget 2017	Budget 2018	Plan 2019	Plan 2020
Den löpande verksamheten:					
Årets resultat	18 969	7 400	7 700	7 900	8 100
Justering för av- och nedskrivningar	14 290	14 000	14 500	14 500	14 300
Justering förändring avsättningar	3 538	0	0	0	0
Justering övr. ej likv. påverkande poster (rea)	481	0	0	0	0
Medel från verksamheten före förändring rörelsekapital	37 278	21 400	22 200	22 400	22 400
Ökning/ minskning kortsiktiga fordringar	-7 035	0	0	0	0
Ökning/ minskning förråd och varulager	-697	0	0	0	0
Ökning/ minskning kortfristiga skulder	-15 721	0	0	0	0
Kassaflöde från den löpande verksamheten	13 825	21 400	22 200	22 400	22 400
Investeringsverksamheten:					
Investeringar i materiella anl.tillgångar	-22 306	-21 400	-22 200	-22 400	-22 400
Investeringsbidrag materiella anl.tillgångar	271	0	0	0	0
Försäljning av materiella anl.tillgångar	410	0	0	0	0
Investering i finansiella anl.tillgångar	0	0	0	0	0
Försäljning av finansiella anl.tillgångar	0	0	0	0	0
Kassaflöde från investeringsverksamheten	-21 625	-21 400	-22 200	-22 400	-22 400
Finansieringsverksamheten:					
Nyupptagna lån	0	0	0	0	0
Amortering av skuld	-12 000	0	0	0	0
Ökning av långfristiga fordringar	0	0	0	0	0
Minskning av långfristiga fordringar	0	0	0	0	0
Kassaflöde från finansieringsverksamheten	-12 000	0	0	0	0
Årets kassaflöde	-19 800	0	0	0	0
Likvida medel vid årets början	35 014	20 000	20 000	20 000	20 000
Likvida medel vid årets slut	15 214	20 000	20 000	20 000	20 000
Förändring av rörelsekapital	3 653	0	0	0	0

Balansbudget (tkr)

	Bokslut 2016	Budget 2017	Budget 2018	Plan 2019	Plan 2020
TILLGÅNGAR					
Anläggningstillgångar	265 784	280 000	265 000	272 900	281 000
Omsättningstillgångar	66 812	60 000	74 000	74 000	74 000
Summa tillgångar	332 596	340 000	339 000	346 900	355 000
SUMMA TILLGÅNGAR	332 596	340 000	339 000	346 900	355 000
EGET KAPITAL, AVSÄTTNINGAR OCH SKULDER					
Eget kapital:					
Ingående eget kapital	188 975	199 194	223 226	230 926	238 825
Årets förändring av eget kapital	18 969	7 400	7 700	7 900	8 100
Summa eget kapital	207 944	206 594	230 926	238 825	246 925
Avsättningar:					
Pensionsavsättningar	8 719	4 582	8 719	8 719	8 719
Avsättning statlig infrastruktur (E20+övrigt)	3 745	3 990	3 745	3 745	3 745
Avsättning deponi	4 568	4 853	4 568	4 568	4 568
Summa avsättningar	17 032	13 425	17 032	17 032	17 032
Skulder:					
Långfristiga skulder	37 812	30 000	30 000	30 000	30 000
Kortfristiga skulder	69 808	89 981	61 042	61 042	61 043
Summa skulder	107 620	119 981	91 042	91 042	91 043
SUMMA EGET KAPITAL, AVSÄTTNING OCH SKULDER	332 596	340 000	339 000	346 900	355 000

Kommunstyrelsen

Verksamhetsplan

Nämndsordförande:	Peter Lindroth (S)
Förvaltningschef:	Kjell-Åke Berglund
Antal årsarbetare:	62

Uppdrag

Kommunstyrelsen leder, samordnar och följer upp kommunens verksamhet och ekonomi. Kommunstyrelsen ska genom styrning, planering och samordning av kommunens angelägenheter skapa en god hushållning av tillgängliga resurser och därmed en långsiktigt hållbar samhällsutveckling. Målsättningen är att samhällsservicen ska vara effektiv och bedrivas med hög kvalitet samt att attraktionskraften som boende- och besökskommun ska förbättras.

Kommunstyrelsen uppdrag omfattar vidare personalpolitik, mark- och bostadspolitik, energiplanering, informationsverksamhet, IT-frågor samt sysselsättnings- och näringslivsfrågor. Kommunstyrelsen har också ett övergripande ansvar för samordning av övriga nämnder och förvaltningar och ska även ha uppsikt över kommunens bolag.

Kommunstyrelsen ansvarar för ärendeberedning till kommunfullmäktige och har operativt ansvar för teknisk verksamhet såsom vatten- och avloppssystem, underhåll och förvaltning av kommunens fastigheter inklusive vägar, gator, parker, lokalförsörjning, byggnadsverksamhet, lokalvård samt kostproduktion.

Den främsta uppgiften för kommunledningsförvaltningen är att, med hög kompetens och serviceanda, bistå kommunstyrelsen, kommunstyrelsens utskott och råd, byggnadsnämnden samt AB Vaberget i ärendehantering.

I förvaltningens uppgifter ingår även att bistå övriga förvaltningar, och i viss mån kommunens bolag, med vissa specialistfunktioner. Förvaltningen ska fortlöpande arbeta med att förbättra arbetsrutiner och utarbeta förslag som genererar en positiv och långsiktigt hållbar utveckling.

Driftbudget

Belopp (tkr)	Bokslut 2016	Budget 2017	Budget 2018	Plan 2019	Plan 2020
Intäkter	92 807	85 280	90 349	92 517	94 460
Kostnader	147 721	145 112	153 633	157 320	160 624
varav personalkostnader	37 526	39 303	43 852	44 904	45 847
Verksamhetens nettokostnad	54 914	59 832	63 284	64 803	66 164
Kommunbidrag	63 918	59 832	63 284	64 803	66 164
Resultat	9 004	0	0	0	0
<i>Jämförelsetal:</i>					
Verksamhetens nettokostnad per invånare (kr)	7 944	8 773	9 078	9 262	9 417
Verksamhetens andel av kommunens totala nettokostnad (%)	16,3	17,0	17,1	17,1	17,1

Specifisering av driftbudget fördelad per verksamhet (tkr)

Netto per verksamhetsområde:	Bokslut 2016	Budget 2017	Budget 2018	Plan 2019	Plan 2020
KF förfogandeanslag	0	1 700	2 002	2 050	2 093
KS förfogandeanslag	0	1 995	2 137	2 188	2 234
Politisk verksamhet	3 407	4 406	4 660	4 772	4 872
Näringsliv och turism	7 680	5 977	5 618	5 753	5 874
Projekt Forsvik	0	0	0	0	0
Miljö och hälsa	955	1 062	1 037	1 062	1 084
Räddningstjänst och skydd	6 199	6 589	6 990	7 158	7 308
Trafiksamordning	1 104	1 874	1 740	1 782	1 819
Arbetsmarknadsåtgärder	1 615	1 349	1 710	1 751	1 788
Staben	5 354	6 758	4 599	4 709	4 808
Kommunikationsenhet (ny från 2018)	-	-	2 307	2 362	2 412
Ekonomienhet	3 653	3 984	4 079	4 177	4 265
Personalenhet	3 856	4 232	4 720	4 833	4 935
IT och växel	6 599	5 667	6 058	6 203	6 334
Samhällsbyggnadsenhet (ny från 2017)	-	870	1 055	0	0
Vatten och avloppsenshet	0	0	0	1 080	1 103
Fastighetsenhet	-177	1 577	1 582	1 620	1 654
Kostenhet	788	445	659	675	689
Gata- och parkenhet, deponi	10 173	9 334	9 795	10 030	10 241
Plan- och byggenhet	2 088	2 013	2 536	2 597	2 651
Försäljn/utrang anl.tillgångar	1 620	0	0	0	0
Summa	54 914	59 832	63 284	64 802	66 164

Styrkort

Perspektiv	Kommunfullmäktiges mål	Nämndens mål	Styrtal	Målvärde 2018	Målvärde 2019	Målvärde 2020
Boende/Besökare	Karlsborgs kommun ska vara attraktiv för både boende och besökare.	I Karlsborg ska man få ett gott bemötande och uppleva att det är enkelt att kontakta kommunen.	Andel som får svar på e-post inom två dagar i %.	90	90	90
			Andel som tar kontakt med kommunen via telefon som får ett direkt svar på en enkel fråga i %.	74	75	76
			Andel som upplever ett gott bemötande vid kontakt med kommunen i %.	90	95	95
Ekonomi	Karlsborgs kommuns samlade ekonomiska resultat ska motsvara minst 2 % av skatter och generella statsbidrag.	Kommunstyrelsen resultat ska vara i balans med budget.	Årsprognos vid delår och utfall vid bokslut (tkr).	0	0	0
Medarbetare	Karlsborgs kommun ska vara en attraktiv arbetsgivare.	Ett hållbart medarbetarengagemang.	Hållbart medarbetarengagemang.	82	84	86
Samhällsutveckling	Karlsborgs kommun ska vara en socialt hållbar kommun.	Alla ska ges förutsättningar till goda och trygga livsvillkor och livsmiljöer.	Upplevd trygghet 18-84 år.		77	
			Upplevd hälsa.	74		76
			Andel av kommunens hushåll som har tillgång till bredband om minst 100 megabit per sekund i %.	73	83	90

Verksamhetsplan

Boende/Besökare

Genomförandet av Vision 2020 fortsätter med stöd av kommunens översiktsplan. Inriktningen är att stärka Karlsborgs profil som boendeort och besöksmål.

Samhällsbyggnadsförvaltningen har en viktig roll i att planera för en god boendemiljö och en attraktiv offentlig miljö som tilltalar både kommuninvånare och besökare. En god planberedskap är viktig för att kunna tillgodose behovet av planlagd mark för bostäder och industrimark. Förvaltningen fick under 2017 uppdraget att bygga ut infrastrukturen för publika laddstolpar till elbilar. I januari tas de första laddplatserna vid Infocenter i drift. Utmed Smedjegatan kommer det under 2018 att byggas en 800 meter lång gång- och cykelväg för att ytterligare förbättra trafiksäkerheten.

För att Karlsborgs kommun skall upplevas som attraktivt av både boende och besökare är det viktigt att upprätthålla en hög nivå av skötsel och underhåll av fastigheter, gator och offentliga miljöer. Gatuunderhållet planeras efter framtagna beläggningsplaner och samordnas med saneringsplaner av VA-nätet.

Kostenheten står inför en större omorganisation där maten skall tillagas närmare brukarna. De tidigare mottagningsköken vid Carl Johanskolan, Myrans förskola och Kvarnbäckens förskola har under hösten 2017 byggts om till tillagningskök. En ny gemensam kostorganisation, i samverkan med Hjo kommun och Tibro kommun, utreds och planeras för att eventuellt kunna vara i drift under första kvartalet 2018.

Övergång till e-arkiv planeras i samarbete med Hjo och Tibro kommuner. Planeringen för en flytt av kommunens slutarkiv i Mariestad och förutsättningarna för ett nytt gemensamt arkiv tillsammans med Hjo och Tibro kommuner, placerat i Karlsborg, fortsätter.

Det har påbörjats en utbildning för alla medarbetare i bemötandefrågor som kommer att pågå under en treårsperiod, 2017-2019.

I slutet av 2017 togs en omarbetad version av kommunens webbplats i drift. Den är utformad på ett sätt så att besökare lätt kan hitta den information de behöver inom ramen för Karlsborgs kommuns ansvarsområden. Målsättningen är att den ska ge ett gott, välkomnande och inkluderande intryck. Tanken är att detta förverkligas med att vi använder ett enkelt och lättillgängligt språk, bilder som återger den mångfald och inkludering kommunen vill stimulera. En tydlig design och en väl utvecklad sökfunktion ska göra det enkelt för besökaren att hitta information. Relevanta kontaktuppgifter till medarbetare och verksamheter är sökbara, tydliga och enkla att hitta på webbplatsen.

Ekonomi

Verksamheten har fortsatt fokus på kostnadseffektivitet genom samordning och samarbete.

Det fortsatta energieffektiviseringsarbetet i kommunens fastighetsbestånd har lett till en lägre energiförbrukning som gör att driftkostnaderna inte höjs 2018. I driftbudgeten för 2018 har kostnaderna för de tillkommande tillagningsköken arbetats in. Budgeten för fastighetsunderhållet ligger kvar enligt plan på 70 kr/m².

Fortsatt implementering av planering- och målstyrningsverktyget Stratsys sker löpande under året.

Utvecklingen av färre antal nyanlända till kommunen kommer att ha påverkan på verksamheternas anpassningsförmåga och därigenom även på ekonomin för kommunstyrelsen.

Medarbetare

Karlsborgs kommun ska vara en attraktiv arbetsgivare där medarbetare ges förutsättningar till ett hållbart medarbetarengagemang. För att uppfylla detta ska kommunen erbjuda utvecklingsmöjligheter för både medarbetare och chefer så att kopplingen mellan medarbetarengagemang och verksamhetsresultat blir tydlig. Som en del i detta arbete genomgår alla nya chefer en utbildning i lönesättning och verksamhetsutveckling och samtliga chefer genomgår en utbildning i ledarskap. Detta sker i samarbete med Hjo och Tibro.

Bemötande är en röd tråd som ingår i alla perspektiven och där kommer fokus vara. Genom löpande utbildningar samt föreläsningar vill kommunen tydliggöra för alla medarbetare vikten av hur vårt bemötande är gentemot medborgare men även i vårt förhållningssätt till varandra i vårt dagliga arbete. Det pågår även utbildning inom brandskydd och D-HLR (Hjärt-lungräddning med defibrillering) för alla medarbetare.

Under 2018 kommer kommunens administration av användarkonton och hantering av identiteter att automatiseras. En applikation som ansvarar för att användarkonton aktiveras och avslutas i rätt tid samt att användare har rätt behörigheter i kommunens IT-miljö planeras att köpas in och installeras.

Applikation för hantering av mobila enheter kommer att installeras. Detta möjliggör bland annat att mobila enheter kan administreras på distans vilket kommer att effektiviserar underhåll och support och minimerar tiden för störningar.

Under 2018 påbörjas ett arbete för att utveckla och omarbete kommunens intranät.

Samhällsutveckling

Under året kommer vi att fortsätta och utveckla arbetet med integration av våra nyanlända. Målsättningen är att så många som möjligt av de som vill bosätta sig och verka i vår kommun skall kunna göra det.

Befolkningen i Karlsborg har ökat och det ställer ökade krav på den kommunala servicen.

Skolan är i behov av nya lokaler. Planeringen av en ny skola fortsätter. Diskussioner pågår mellan Karlsborg kommun och Statens fastighetsverk om att få tillgång till mark i anslutning av Molidens idrottsanläggning för byggnation.

Järnvägen mellan Karlsborg och Tibro blev under 2017 formellt nedlagd. Trafikverket har påbörjat demontering och sanering av banområdet. Diskussioner förs nu med Trafikverket om ett köp av hela banområdet i Karlsborgs kommun.

Byggnationen av villor har de senaste åren legat på en, för Karlsborgs kommun sett, hög nivå. Detta har gjort att tillgången till byggbara tomter har minskat och ett behov att planlägga och ta fram fler tomter finns. Förvaltningen har fått ett uppdrag på att undersöka kostnadsbilden och förutsättningarna för att starta en exploatering av Parkenområdet som skulle innebära 48 nya byggbara villatomter.

Energi- och klimatrådgivningen styrs av en ny förordning som innebär betydligt mindre statliga medel till kommunerna. Detta innebär att omfattningen av den rådgivning som kan tillhandahållas till allmänheten kan komma att minskas.

Den 25 maj 2018 träder dataskyddsförordningen GDPR (*General Data Protection Regulation*) i kraft. IT-enheten ingår i den projektgrupp som ska se till att behandling av personuppgifter sker i enlighet med GDPR.

Beslut och eventuellt införande av säker digital post till privatpersoner. Kommunen ansluter till Skatteverkets Mina Meddelanden och vid varje utskick av post till privatpersoner sker en kontrollsökning i det nationella medlemsregistret och finns mottagaren registrerad blir utskicket digitalt.

Under 2018 påbörjas ett arbete att översätta delar av webbplatsen till lästlöst svenska.

Investeringar i gator, parker, lek-, idrotts- och badplatser verkställs i enlighet med plan. Det finns fortfarande ett stort behov av åtgärder på Stenbryggan.

Folkhälsoarbetet drivs vidare i enlighet med de i Folkhälsoplanen fastställda prioriteringarna för 2018.

Verksamhetsmått

	Bokslut 2016	Budget 2017	Budget 2018
Parkenheten			
Grönyta, antal m2 (ca)	300 000	300 000	300 000
Bruttokostnad per m2 (kr)	6,56	7,19	7,90
Fastighetsenheten			
El (kWh/m2)	77,64	73,16	77,73
Uppvärmning (kWh/m2)	94,46	87,00	94,63
Totalt (kWh/m2)	172,10	145,00	158,10
Jfr övriga riket (kWh/m2)	188	188	188
VA-enheten			
Antal anläggningar (st)	2 182	2 179	2 186
Producerad vattenmängd (m3)	681 971	600 000	600 000
Kostenheten			
Antal lunchportioner till kommunens skolor (st)	103 594	95 000	100 000
Antal dagportioner till socialnämndens verksamhet (st)	28 811	29 000	28 800
Medborgardialog/kommunikation			
Antal frågeställare på allmänhetens frågestund	7	10	10
Antal medborgarförslag	7	10	15

Utblick 2019-2020

Boende/Besökare

För att Karlsborg ska fortsätta att vara en attraktiv kommun för både boende och besökare krävs en fortsatt hög planberedskap för att möta de utvecklingskrav som samhället står inför. En framtida planering av nya bostäder krävs avseende både villabebyggelse och flerfamiljshus. En del av kommunen som har utvecklats positivt är Mölltorp där efterfrågan av bostäder har ökat.

En fortsatt utveckling av kommunens offentliga platser är viktigt både för de boende i kommunen samt för att Karlsborg ska upplevas som ett attraktivt besöksmål. Planering för en utveckling av norra kanalområdet till ett evenemangsområde med aktiviteter som kan locka besökare till Karlsborg har påbörjats och bör fortsätta.

Utbildningen för alla medarbetare i bemötandefrågor fortsätter under 2019 och därefter skall det vara fortsatt fokus på bemötandefrågor.

Den ökade digitaliseringen och den pågående trenden mot ett än mer individanpassat samhälle påverkar och utmanar kommunens kommunikationsarbete idag såväl som de kommande åren. Mer av våra tillgängliga resurser behöver fördelas på att stärka det strategiska kommunikationsarbetet där en omfattande och djuplodande omvärldsbevakning är en viktig förutsättning. Efter att år 2018 fokusera på att utveckla och implementera en ny plattform för den interna kommunikationen behövs 2019 därför bli ett år där kommunstyrelsens verksamheter ägnar tid och resurser åt att ta fram underlag för det fortsatta utvecklingsarbetet. Bland annat bör en enkätundersökning genomföras angående besökarnas och användarnas syn på kommunens omarbetade webbplats.

Ekonomi

Verksamheten kommer att ha fortsatt fokus på kostnadseffektivitet genom samordning och samarbete.

Samtliga verksamheter måste bidra till att kommunens budget är i balans. De kommande åren beräknas inte ge utrymme för några volymökningar.

Kommunen kommer att stå inför stora investeringsutmaningar där den enskilt största kommer att bli byggandet av en ny skola. Investeringar kommer också att behövas inom en rad andra områden och det finns ett stort behov av ett samlat grepp ifråga om prioritering och finansiering av angelägna investeringar.

Vårt mottagande av nyanlända minskar radikalt vilket sätter stora krav på anpassningar och omställningar av våra verksamheter i kommunen. Detta har således en stor påverkan på vår kommunala budget framöver.

Medarbetare

Medarbetarpolicy ska arbetas fram för att ge kommunens medarbetare en tydlig bild över förväntningar på medarbetarskap och medarbetaransvar.

Ledarskapsutveckling och medarbetarutveckling ska fortsätta att vara i fokus.

Den långsiktiga personalförsörjningen är en mycket viktig strategisk fråga för vår kommun. Vi står inför stora pensionsavgångar och eftersom situationen är likartad i angränsande kommuner så kommer konkurrensen om arbetskraft att vara stor. Därför är det viktigt att medvetna satsningar görs för att kunna attrahera och säkerställa nödvändig kompetens.

Digitalisering kommer att vara ett fokusområde de närmaste åren. Ytterligare integrationer mellan våra verksamhetssystem kommer att prioriteras. Distansarbete och säker kommunikation för tillgänglighet på distans är också ett aktuellt område.

Arbete med att skapa rutiner och arbetssätt i enlighet med dataskyddsförordningen (GDPR) kommer att fortsätta. Informationssäkerhet blir också prioriterat de kommande åren. Vi kommer att arbeta enligt MSB:s ramverk Ledningssystem för Informationssäkerhet (LIS).

Samhällsutveckling

Genomförandet av Vision 2020 behöver intensifieras inom prioriterade insatsområden. Fortsatta insatser behövs för att öka kommunens attraktivitet som boende och besöksort. Nöjda invånare och besökare är de bästa marknadsförarna för vår kommun. Utsmyckningen av det offentliga rummet inklusive infartsmiljöer är viktiga inslag i arbetet med att förstärka kommunens identitet och varumärke.

Kulturen har en viktig del i besöksnäringen och är därmed av stor betydelse för utvecklingsarbetet. Forsviks bruk har en fortsatt stor utvecklingspotential i detta sammanhang. Karlsborgs unika läge med vatten och skog ger upphov till många möjligheter. Utvecklingen av Granvik och Tiveden är av stor vikt för fisketurism och en ökad besöksnäring.

Karlsborg växer och målet är att växa ännu mer. Att arbeta för ett gott samarbetsklimat med det lokala näringslivet att verka för att få fler företagsetableringar och därmed fler arbetstillfällen till vår kommun är en viktig framgångsfaktor.

Arbetet med att lyckas ta väl hand om våra nyanlända bör prioriteras. Ett effektivt och lyckat integrationsarbete kombinerat med möjlighet till boende och arbete är också en viktig framgångsfaktor.

Kommunen bör även fortsättningsvis ta aktiv del i det mellankommunala utvecklingsarbetet inom Skaraborg och Västra Götalands län samt utveckla och utöka det pågående samarbetet med våra grannkommuner Hjo och Tibro.

Ett generellt minskande intresse i att engagera sig i samhällsfrågor utifrån de traditionella formerna kombinerat med en ökad digital närvaro behöver mötas upp inom många olika områden, inte minst i anslutning till våra beslutsprocesser. Under de kommande åren kan det därför vara intressant att stärka den digitala medborgardialogen. Att tillgängliggöra underlag, sammanträden och beslut digitalt på ett sätt så att allmänheten lätt kan ta till sig, förstå och även bli motiverade att delta i det offentliga samtalet är en viktig framtidsfråga.

Kultur och fritidsnämnden

Verksamhetsplan

Nämndsordförande:	Stig Carlsson (S)
Förvaltningschef:	Thomas Blomgren
Antal årsarbetare:	17

Uppdrag

UPPDRAG

Kultur- och fritidsnämnden ansvarar för den kommunala kultur- och fritidsverksamheten samt stöder och samordnar övrig kultur- och fritidsverksamhet i kommunen. Nämnden verkar för samarbete inom verksamhetsområdet med andra kommuner och regionala instanser exempelvis Västra Götalandsregionen och Skaraborgs kommunalförbund. Verksamheten ska bidra till att skapa ett gott liv för kommuninvånarna och därmed bli en attraktiv kommun för kommuninvånare och besökare.

Kultur- och fritidsnämndens uppdrag är att bedriva biblioteksverksamhet enligt bibliotekslagen, vara huvudman för kulturskolan och fritidsgårdsverksamheten och erbjuda ett brett kulturutbud samt programverksamhet för alla åldrar. Vidare ska nämnden ansvara för konstnärlig utsmyckning i kommunens fastigheter och vara rådgivande när det gäller offentlig miljö. Nämnden ska ansvara för att tillgängliggöra kulturarvet i samarbete med lokala aktörer. Nämnden ska även tillse att viktiga kulturmiljöer och byggnader tas tillvara enligt gällande rekommendationer.

Kultur- och fritidsnämndens uppdrag innebär att fördela och hyra ut kommunens lokaler och anläggningar till idrottsföreningar och allmänheten. Nämnden ansvarar för att upplåta lokaler för skolans gymnastik- och idrottsundervisning samt bedriva simundervisning och erbjuda allmänt bad. Vidare ska nämnden ansvara för stöd och samarbete med föreningslivet och studieförbunden vilket även inbegriper att administrera ekonomiska bidrag enligt gällande regler samt upprätthålla ett föreningsregister och en bokningsfunktion över idrottsanläggningens tillgänglighet på kommunens webbplats. Nämnden ansvarar även för utvecklingen av friluftslivet i kommunen och tillsammans med andra verksamheter även till att främja besöksnäringen i kommunen.

Driftbudget

Belopp (tkr)	Bokslut 2016	Budget 2017	Budget 2018	Plan 2019	Plan 2020
Intäkter	3 606	3 651	3 848	3 941	4 024
Kostnader	20 237	19 514	20 292	20 785	21 219
varav personalkostnader	7 837	8 213	8 727	8 939	9 126
Verksamhetens nettokostnad	16 631	15 863	16 444	16 843	17 195
Kommunbidrag	17 551	16 863	16 444	16 843	17 195
Resultat	920	0	0	0	0
<i>Jämförelsetal:</i>					
Verksamhetens nettokostnad per invånare (kr)	2 236	2 318	2 359	2 407	2 447
Verksamhetens andel av kommunens totala nettokostnad (%)	4,6	4,5	4,4	4,4	4,4

Specifisering av driftbudget fördelad per verksamhet (tkr)

Netto per verksamhetsområde:	Bokslut 2016	Budget 2017	Budget 2018	Plan 2019	Plan 2020
Politisk verksamhet	140	149	167	171	175
Lotteriverksamhet	-7	-4	-6	-6	-6
Stöd till studieorganisationer	215	215	215	220	225
Allmän kulturverksamhet	1 399	1 628	1 831	1 875	1 915
Bibliotek	3 838	3 959	4 274	4 378	4 469
Kulturskola	443	450	455	466	476
Allmän fritidsverksamhet	1 774	874	798	817	834
Molidens sim- och idrottsanläggning	5 101	3 939	4 519	4 629	4 725
Fritidsgården Kabyssen	1 122	1 020	1 312	1 344	1 372
Gemensam administration	2 606	3 633	2 879	2 949	3 011
Summa	16 631	15 863	16 444	16 843	17 196

Styrkort

Perspektiv	Kommunfullmäktiges mål	Nämndens mål	Styrtal	Målvärde 2018	Målvärde 2019	Målvärde 2020
Boende/Besökare	Karlsborgs kommun ska vara attraktiv för både boende och besökare.	Kultur och fritid i Karlsborg ska erbjuda kommuninvånarna och besökarna en livsmiljö som främjar god folkhälsa med möjligheter till ett brett kulturutbud, motion, rekreation och friluftsliv.	Andel nöjda kommuninvånare och besökare	82%	84%	86%
Ekonomi	Karlsborgs kommuns samlade ekonomiska resultat ska motsvara minst 2 % av skatter och generella statsbidrag.	Väl riktade medel mot verksamheter som utvecklar kommunens kultur, fritids och friluftsliv samt en effektiv ekonomisk hushållning för en budget i balans	Årsprognos vid delår och utfall vid bokslut (tkr).	0	0	0
Medarbetare	Karlsborgs kommun ska vara en attraktiv arbetsgivare.	Medarbetarna i kommunen ska erbjudas ändamålsenliga och moderna arbetsförhållanden och ges möjlighet till personlig utveckling.	Andel nöjda medarbetare	82%	84%	86%
Samhällsutveckling	Karlsborgs kommun ska vara en socialt hållbar kommun.	Kultur och fritid ska främja integrationsprocesser, vara en resurs i det livslånga lärandet samt skapa förutsättningar för ett aktivt kultur, fritids och föreningsliv.	Andel kommuninvånare som anser att Karlsborg erbjuder ett aktivt kultur, fritids och föreningsliv.	62%	64%	66%

Verksamhetsplan

Boende/Besökare

Kultur- och fritidsnämnden vill tillsammans med förvaltningen, föreningslivet och andra samverkansparter fortsatt erbjuda kommuninvånare och besökare ett brett utbud av kultur- och fritidsaktiviteter av hög kvalitet.

Med en ökad bemanning i förvaltningen och en tydligare samverkan mellan enheterna kan vi erbjuda en bättre service, utökade öppettider och mer verksamhet i våra lokaler. Förvaltningen skall verka för ökad integration inom samtliga verksamheter.

En fortsatt satsning på ett aktivt landskap ska ge bättre möjligheter till friluftsliv och motion i hela kommunen. Nya mountainbikeleder, välskötta vandringsleder och idrottsanläggningar, träningsredskap utomhus, ny isbana samt ökad tillgänglighet för personer med funktionshinder skapar mötesplatser som kommer att bidra till en ökad livskvalitet för kommuninvånarna och besökarna.

Ett ökat utbud av kulturaktiviteter för barn- och ungdomar samt möjligheter till eget skapande ska säkerställas genom förstärkta personella resurser, en mötesplats för kultur samt ett generöst föreningsbidrag.

Den nu etablerade och framgångsrika interkommunala samverkansmodellen kring upplevelser och evenemang ska vidareutvecklas och leda till ännu bättre stöd och service till det lokala föreningslivet som är motorn i detta arbete.

Idrottsföreningarnas gemensamma satsning på Karlsborg som en plats för lägerverksamhet kommer att leda till fler besökare och ökade intäkter till förenings- och näringslivet i kommunen.

Ekonomi

Kultur- och fritidsnämnden ser positivt på de ekonomiska förutsättningar som gäller för 2018 och ser goda möjligheter att behålla den tillgänglighet vi har i våra verksamheter idag. Kultur- och fritidsnämnden vill bredda kulturutbudet genom att skapa en mötesplats för kommuninvånare samt besökare. Kultur- och fritidsnämnden skall verka för att de medel som tilldelas förvaltningen riktas mot de behov som kommuninvånare och besökare har inom kultur, bibliotek, fritid och friluftsliv.

Medarbetare

Våra medarbetare ska ha goda förutsättningar att utvecklas i sin yrkesroll. Stimulerande arbetsuppgifter med digitala verktyg leder till verksamhetsutveckling som ska göra Karlsborgs kommun än mer attraktiv som arbetsgivare. Medarbetarna skall ha ett kundorienterat förhållningssätt, ett bra bemötande samt ett fokus på ständiga förbättringar. Kultur- och fritid strävar efter att personalen ska ha en adekvat utbildning.

Samhällsutveckling

Nämnden verkar för samarbete inom verksamhetsområdet med andra kommuner och regionala instanser (Västra Götalandsregionen, Skaraborgs kommunalförbund) samt ansvarar för att verksamheten bidrar till att skapa ett gott liv för kommuninvånarna och därmed bli en än mer attraktiv kommun. Nämnden fortsätter sitt arbete med styrdokument som friluftsplån, kulturplan samt biblioteksplan för att ge tydlig vägledning i kommunens framtida utvecklingsarbete.

Verksamhetsmätt

	Bokslut 2016	Budget 2017	Budget 2018
Bibliotek och filialer			
Besök/år	45 539	48 000	48 000
Utlån/år	37 938	48 000	48 000
Fritid			
Antal badande/år, Moliden	20 788	22 000	22 000
Antal elever i sommarsimskola	130	130	150
Antal aktiva utövare/år, Moliden	23 823	25 000	25 000
Antal besökare/år, Moliden	9 232	10 000	10 000
Kulturskolan			
Antal elever vårterminen	71	70	70
Antal elever höstterminen	68	70	70

Utblick 2019-2020

Boende/Besökare

Information och kommunikation blir allt viktigare i samhällsutvecklingen. Kultur- och fritidsnämnden skall sträva efter att tydliggöra de förutsättningar och möjligheter som kommunen erbjuder våra besökare och kommuninvånare. I detta arbete blir digitalisering ett viktigt område att utveckla. Fokus kommer att ligga på aktiviteter och upplevelser för såväl kommunmedborgare som besökare. Förvaltningen skall fortsätta sitt arbete att göra kommunen mer attraktiv för barnfamiljer genom aktiviteter som stimulerar och attraherar denna målgrupp.

Ekonomi

De ekonomiska förutsättningarna är fortsatt relativt goda. Nämnden vill fortsätta sitt arbete för att öka tillgängligheten för våra medborgare och besökare gällande Moliden, Kabyssen samt biblioteken. Genom att tillgodose en gemensam mötesplats för kulturen kommer Karlsborgs kommun att bli än mer attraktiv som kommun och kulturutbudet kommer att breddas väsentligt.

Medarbetare

Våra medarbetare ska ha fortsatt goda förutsättningar att utvecklas i sin yrkesroll. Stimulerande arbetsuppgifter med digitala verktyg leder till verksamhetsutveckling som gör Karlsborgs kommun än mer attraktiv som arbetsgivare. Medarbetarna skall ha ett kundorienterat förhållningssätt, ett bra bemötande samt ett fokus på ständiga förbättringar. Kultur- och fritid ska sträva efter att personalen ska ha en adekvat utbildning.

Samhällsutveckling

Förutsättningarna för utvecklingsarbete är fortfarande relativt goda inför framtiden. Grundläggande för att förvaltningen skall kunna fortsätta arbetet med att göra Karlsborgs kommun till en attraktiv kommun att besöka, bo och arbeta i är att förvaltningen kan behålla de personella resurserna.

Byggnadsnämnden

Verksamhetsplan

Nämndsordförande: Anders Gunnarsson (M)

Förvaltningschef: Håkan Karlsson

Antal årsarbetare: 0

Uppdrag

Byggnadsnämnden ansvar för tillsyn och myndighetsutövning gällande plan- och bygglovsverksamhet och strandskydd. Verksamheten styrs i hög grad av gällande lagstiftning.

Nämnden har ansvar för kommunens MBK-verksamhet (mätning, beräkning och kartframställning). Fastställande och registrering av namn på gator, kvarter, lägesadresser på fastigheter ligger på nämndens ansvar. Nämnden har även funktionen som kommunens trafiknämnd, vilket bland annat innefattar att besluta om lokala trafikföreskrifter och parkeringstillstånd.

Plan- och byggenhetens personal, som ingår i kommunstyrelsen, finns till nämndens förfogande.

Driftbudget

Belopp (tkr)	Bokslut 2016	Budget 2017	Budget 2018	Plan 2019	Plan 2020
Intäkter	0	0	0	0	0
Kostnader	188	269	278	285	291
varav personalkostnader	177	243	251	257	262
Verksamhetens nettokostnad	188	269	278	285	291
Kommunbidrag	262	269	278	285	291
Resultat	74	0	0	0	0
<i>Jämförelsetal:</i>					
Verksamhetens nettokostnad per invånare (kr)	27	39	40	41	41
Verksamhetens andel av kommunens totala nettokostnad (%)	0,1	0,1	0,1	0,1	0,1

Specificering av driftbudget fördelad per verksamhet (tkr)

Netto per verksamhetsområde:	Bokslut 2016	Budget 2017	Budget 2018	Plan 2019	Plan 2020
Politisk verksamhet	188	269	278	285	291
Summa	188	269	278	285	291

Styrkort

Perspektiv	Kommunfullmäktiges mål	Nämndens mål	Styrtal	Målvärde 2018	Målvärde 2019	Målvärde 2020
Boende/Besökare	Karlsborgs kommun ska vara attraktiv för både boende och besökare.	Medborgarna ska känna sig nöjda med nämndens service och handläggning samt känna delaktighet och inflytande över de beslut som fattas.	De personer som fått beslut om slutbesked ska via en enkät tillfrågas om kommunens service och handläggning. (%)	90	92	94
			Samtliga lovbeslut ska handläggas inom den tid som gäller enligt lagstiftning. (%)	100	100	100
Ekonomi	Karlsborgs kommuns samlade ekonomiska resultat ska motsvara minst 2 % av skatter och generella statsbidrag.	Byggnadsnämndens budget ska vara i balans.	Årsprognos vid delår och utfall vid bokslut (tkr).	0	0	0
Medarbetare	Karlsborgs kommun ska vara en attraktiv arbetsgivare.	Se kommunstyrelsens styrkort.				
Samhällsutveckling	Karlsborgs kommun ska vara en socialt hållbar kommun.	Skapa attraktiva områden för boendemiljö och verksamheter.	Antal detaljplaner som ska ha vunnit laga kraft.	4	4	4

Verksamhetsplan

Boende/Besökare

För att medborgarna ska uppleva att de får ett bra bemötande, snabb och korrekt ärendehandläggning krävs en god bemanning och hög tillgänglighet. Ett sätt att nå detta är att underlätta bygglovssökandet genom införande av e-tjänster samt fasta telefontider då handläggarna alltid är tillgängliga.

Ekonomi

Som ett led i arbetet att uppnå en god ekonomisk hushållning ska verksamheten effektiviseras så långt det går inom givna ramar.

Medarbetare

Se kommunstyrelsen.

Samhällsutveckling

Genom att ha en hög planberedskap och planera för en bra boendemiljö ska Byggnadsnämnden stödja en positiv befolkningsutveckling i kommunen.

Verksamhetsmätt

	Bokslut 2016	Budget 2017	Budget 2018
Antal beviljade bygglov och rivningslov	61	110	120

Utblick 2019-2020

Boende/Besökare

I arbetet med att tillhandahålla en hög servicenivå till medborgarna kommer de digitala tjänsterna få en allt större betydelse. En digitalisering av bygglovsprocessen kommer att förbättra tillgängligheten och underlätta en snabb och korrekt ärendehantering.

Ekonomi

Som ett led i arbetet med att uppnå en god ekonomisk hushållning ska verksamheten effektiviseras så långt det går inom givna ramar.

Medarbetare

Se kommunstyrelsen.

Samhällsutveckling

Kommunens översiktsplan ska aktualiseras varje mandatperiod. Under 2018 bör detta arbete påbörjas så att aktualiseringen kan ske i början av kommande mandatperiod. En aktuell och uppdaterad översiktsplan är ett viktigt arbetsredskap för den kommande samhällsplaneringen.

Barn och utbildningsnämnden

Verksamhetsplan

Nämndsordförande:	Staffan Myrsell
Förvaltningschef:	Kajsa Eriksson Larsson
Antal årsarbetare:	160

Uppdrag

Barn- och utbildningsnämnden (BUN) ansvarar för styrning och uppföljning av kommunens barn- och utbildningsverksamhet. Verksamheten skall bedrivas i enlighet med lagar, nationella styrdokument samt mål och reglementen som fastställts av kommunfullmäktige. Nämndens arbete skall dessutom ske i enlighet med riktlinjerna i kommunallagen om god ekonomisk hushållning.

Förutom ansvaret för förskola, fritidshem och utbildningsverksamhet ansvarar nämnden för öppna förskolan som ligger under Barn- och Elevhälsan. Nämnden ansvarar även för kommunens uppföljning av ungdomar som är mellan 16-20 år och som inte omfattas av gymnasieskolan eller är i annan sysselsättning.

Driftbudget

Belopp (tkr)	Bokslut 2016	Budget 2017	Budget 2018	Plan 2019	Plan 2020
Intäkter	48 116	79 535	85 359	87 405	89 240
Kostnader	186 487	223 356	234 890	240 527	245 578
varav personalkostnader	81 542	80 276	85 575	87 629	89 469
Verksamhetens nettokostnad	138 371	143 821	149 534	153 123	156 338
Kommunbidrag	138 820	143 821	149 534	153 123	156 338
Resultat	449	0	0	0	0
<i>Jämförelsetal:</i>					
Verksamhetens nettokostnad per invånare (kr)	20 016	21 088	21 451	21 884	22 251
Verksamhetens andel av kommunens totala nettokostnad (%)	41,2	40,8	40,5	40,5	40,5

Specifisering av driftbudget fördelad per verksamhet (tkr)

Netto per verksamhetsområde:	Bokslut 2016	Budget 2017	Budget 2018	Plan 2019	Plan 2020
Nämnd- och styrelse	249	327	337	345	352
Barn- och Elevhälsan	857	5 256	4 818	4 934	5 037
Extra ordinärt stöd EOS	9 924	6 528	6 455	6 610	6 749
Förskoleverksamhet	26 569	28 182	32 130	32 901	33 592
Fritidshem	6 738	7 349	7 743	7 929	8 095
Förskoleklass	3 284	3 457	3 664	3 752	3 831
Grundskola	55 863	52 449	56 261	57 611	58 821
Obligatorisk särskola	3 590	3 870	3 661	3 749	3 828
Gymnasieskola	23 948	27 361	25 861	26 482	27 038
Gymnasiesärskola	987	1 262	1 456	1 491	1 522
Komvux	2 579	4 191	3 392	3 473	3 546
Barn-och utbildningskontor	3 259	3 013	3 137	3 212	3 280
Verksamhetsvaktmästare	524	576	619	634	647
Kommunbidrag	-138 820	-143 821	-149 534	-153 123	-156 338
Summa	-449	0	0	0	0

Styrkort

Perspektiv	Kommunfullmäktiges mål	Nämndens mål	Styrtal	Målvärde 2018	Målvärde 2019	Målvärde 2020
Boende/Besökare	Karlsborgs kommun ska vara attraktiv för både boende och besökare.	I Karlsborgs förskolor och skolor trivs barn och elever och når goda resultat.	Trivsel	86		
			Individuella framsteg	3		
			Ökat meritvärde åk 7	203		
			Ökat meritvärde åk 8	152		
			Ökat meritvärde åk 9	233		
Ekonomi	Karlsborgs kommuns samlade ekonomiska resultat ska motsvara minst 2 % av skatter och generella statsbidrag.	Karlsborgs förskolor och skolor har en budget i balans och anpassar sin verksamhet till det elevantal förskolan/skolan har.	Ett 0-resultat för varje enhet (tkr)	0	0	0
Medarbetare	Karlsborgs kommun ska vara en attraktiv arbetsgivare.	Ett gott bemötande, en god arbetsmiljö och goda anställningsvillkor ska prägla arbetsklimatet i våra verksamheter.	Nöjd medarbetarindex NMI	84		
			Frisknärvaron ska öka	96		
Samhällsutveckling	Karlsborgs kommun ska vara en socialt hållbar kommun.	Karlsborgs förskolor och skolor ska arbeta hälsofrämjande och för ett miljömässigt hållbart samhälle med barnens bästa i fokus.	Ökad skolnärvaro	437		
			Ett ökat antal aktiviteter som främjar barns och elevers kunskap om samhället	49		

Individuella framsteg

Sex slumpmässigt utvalda individer/årskurs följs från årskurs 6-9 där målet ska vara ett stigande meritvärde.

Dessa elevers första data införs vid delåret-18 varför inget målvärde kan anges för innevarande år.

Verksamhetsplan

Boende/Besökare

Vi kan även under 2018 se en inflyttning av barnfamiljer till Karlsborg. Den stora inflyttningen av nyanlända som var 2017 har nu lämnat Karlsborg men flera nyanlända familjer har valt och hittat ett boende i Karlsborg vilket innebär att vi fortfarande under 2018 kommer att ha stort behov av studiehandledare och modersmåls lärare för att på bästa sätt stötta nyanlända i sitt lärande.

Förskolan har en större kö till barnomsorg nu än tidigare och vi fyller samtliga förskolor.

Elevantalet i de lägre åldrarna sjunker något medan elevantalet på högstadiet ökar. Det finns en osäkerhet avseende utflytt av ensamkommande varför dagsläget inte kan avgöra omfattningen av gymnasiets språkintrödnings under kommande år.

Beslut om den eventuellt nya skolan och dess placering är inte taget. Befintliga lokaler är tillräckliga för att hysa våra elever medan våra förskolebarn får det lite trängre än tidigare.

Eleverna som lämnade årskurs 9 våren 2017 visade på goda resultat och ett högt meritvärde. Förväntningar ska vara höga i Barn- och utbildningsverksamheten. Det gäller såväl barn, elever, personal som vårdnadshavare. Förskolans och skolans förväntansdokument blir viktiga för att tydliggöra uppdraget och vilka förväntningar som kan infrias.

För att möta våra föräldrar med information och kunskap om skolan arbetar vi under kommande år med ett föräldramötesprogram där varje år har sitt utbildningsmoment ut till föräldrar. På så sätt ska föräldrar lättare kunna stötta sina barns skolgång.

Karlsborgs elever ska trivas i sina skolor, det är en förutsättning för att kunna tillgodogöra sig kunskap. I samtliga skolor arbetar trygghetsteamet tillsammans med all personal och elever för att detta ska uppnås.

Ekonomi

Sedan 2013 finns ett system med skolpeng inom förskolan som baseras på antalet barn och kopplas till verksamhetens intäkter. 2017 infördes detta system även för förskoleklass, fritidshem och grundskola. Systemet tar hänsyn till antalet elever på respektive enhet och fördelar pengar utifrån detta med avstämning varje månad. Med ett skolpengssystem får rektor ett större ansvar men också en större frihet att använda skolpengen på bästa tänkbara sätt. Ekonomiska uppföljningar på enhetsnivå blir inte bara möjliga utan även nödvändiga. Under 2017 arbetade enheterna med att anpassa sina verksamheter till skolpengen och detta arbete kommer att fortsätta även under 2018. På flera enheter förväntas elevantalet minska i jämförelse med tidigare år och en stor utmaning inför 2018 blir att anpassa verksamheten efter de nya förutsättningarna.

Under 2016 och 2017 erhöll Barn- och utbildningsnämnden höga ersättningar från Migrationsverket i och med att många asylsökande barn kom till Karlsborg. Antalet asylsökande har emellertid minskat under senare delen av 2017 och därmed minskar även statsbidragen. Denna förändring kommer påverka nämndens verksamheter under 2018.

Medarbetare

Karlsborgs förskolor och skolor behöver rekrytera personal inom framförallt förskola och senare år i grundskolan. Förutom kommande pensionsavgångar så ökar barn- och elevantalet i dessa åldrar. Den rekryteringsstrategi som antogs utökas med en jobbsajt där vi vänder oss till hela landet för rekrytering av ny personal. I vårt kompetensutvecklingsarbete satsar vi under kommande år på digitalisering och nyanländas lärande genom bland annat språkutvecklande arbetssätt. Det är något som gagnar samtliga elever i skolan i samtliga ämnen. Digitaliseringen ställer krav på personals kunskaper och viss fortbildning kommer ske på förskolor och skolor. Informationen till personal kommer även bli mer digitaliserad och förvaltningen arbetar med att utarbeta former för hur vi framöver ska kunna kommunicera på mer effektiva sätt.

Fyra karriärlärouppdrag löper ut under året och nya uppdrag som kopplas till respektive verksamhet utformas.

Läraryftet ger möjlighet till kompetensutveckling för intresserade och de utbildningsinsatserna ska kunna kopplas till de utvecklingsområden som verksamheten ser som betydelsefulla.

Personalen i våra verksamheter ska trivas med sitt arbete, se fram emot att gå till sitt jobb och känna förtroende för sin chef samt vara insatt i verksamhetsmål. Sjuktalet ska sjunka och frisknärvaron ska öka.

Att mötas tillsammans är viktigt och under 2018 reser all personal bort för en gemensam workshop i två dagar. Nästa läsårsstart inleds med en gemensam föreläsning för all personal.

Samhällsutveckling

Inom det hälsofrämjande arbetet drivs ett projekt om psykisk hälsa bland våra elever. Projektet pågår hela 2018 och ska leda till att våra elever hittar strategier och hjälp för att må bättre. Föräldrastödsutbildningar pågår och KOMET är en ny metod där personal inom Barn- och elevhälsan kommer erbjuda utbildningar till vårdnadshavare.

Den webbportal gällande extra anpassningar som utvecklats av Barn- och elevhälsan för skolan utvidgas nu även till förskolan.

Den aktivitetsplan/studieresor som är antagen visar på en bredd i besök i och av livet utanför skolan vilket medför att våra elever kommer närmre den verklighet som väntar utanför skolans portar. SYV-planen är antagen och omfattar 0-19 år med aktiviteter i olika åldrar.

Barn-och utbildningschefen träffar 15 åringar vid några tillfällen under året för att inhämta deras syn på nuläge och framtid.

Samarbetet med näringslivet i Karlsborg är viktigt och prioriteras. För att möjliggöra praktikplatser till alla införs ett praktikverktyg där företagen och offentliga förvaltningar får möjlighet att göra reklam för sin verksamhet och lägga in de platser som kan erbjudas. Dett möjliggör för alla elever att söka dessa platser.

Socialförvaltningen och Kultur och fritidsförvaltningen är våra samarbetspartners och blir viktiga i vårt arbete med elever och vårdnadshavare. Samverkan sker på många olika sätt som exempelvis gemensam personal, fritidsledare i skolan, simning på Molliden med mera.

Verksamhetsmätt

	Bokslut 2016	Budget 2017	Budget 2018
FÖRSKOLA, SKOLBARNOMSORG OCH FÖRSKOLEKLASS			
Antal barn			
Förskola	253,5	250,0	262,5
Dagbarnvårdare	16,5	17,5	17,5
Fritidshem	307,0	271,0	292,0
Förskolekalss	69,0	66,5	67,5

	Bokslut 2016	Budget 2017	Budget 2018
Kostnad per barn, kr			
Förskola	93 939	105 836	115 490
Dagbarnvårdare	91 987	98 457	107 886
Fritidshem	21 520	27 118	26 517
Förskoleklass	41 886	51 985	54 281

Kommentar: Budgeterad nettokostnad. Inklusiv Forsviks friskola, exklusiv öppna förskolan. Fr.o.m Budget 2017 ingår kostnaden för ledning och administration på verksamhetsnivå.

GRUNDSKOLA OCH OBLIGATORISK SÄRSKOLA

	Bokslut 2016	Budget 2017	Budget 2018
Antal barn			
År 1-6	498,5	482,0	436,5
År 7-9	251,5	196,0	210,5
Totalt	750,0	678,0	647,0
Kostnad per elev, kr			
	73 506	83 066	92 615

Kommentar: Budgeterad nettokostnad. Inkl. skolskjutsar, friskola, SYV och särskola.

Fr.o.m Budget 2017 ingår kostnaden för ledning och administration på verksamhetsnivå. I Budget 2017 räknas inte elevhälsan in i grundskolans kostnader utan ligger på central nivå. I elevhälsan ingår skolsköterska, skolläkare, kurator, kostnader för utredningar, talpedagog, specialpedagog, ungdomssamordnare samt barn- och elevhälsochef.

BARN I BEHOV AV STÖD

	Bokslut 2016	Budget 2017	Budget 2018
Kostnad för barn i behov av stöd, kr	9 923 671	6 528 000	6 455 000

Kommentar: Från och med Budget 2017 avser kostnaden endast "Extra ordinärt stöd".

GYMNASIESKOLA OCH GYMNASIESÄRSKOLA

	Bokslut 2016	Budget 2017	Budget 2018
Antal barn			
Individuella programmet	50,5	50,0	30,0
Köpta utbildningsplatser	203,5	203,0	196,0
Totalt	254,0	253,0	226,0
Kostnad per elev, kr			
	98 170	113 134	120 872

Kommentar: Budgeterad nettokostnad. Inkl. gymnasiesärskola, inackorderingstillägg och skolskjutskostnad. Från och med Budget 2017 ingår kostnaden för ledning, administration och SYV på verksamhetsnivå.

Utblick 2019-2020

Boende/Besökare

Fler barn föds i Karlsborg vilket ställer krav på utökad barnomsorg. Personalrekrytering är och blir viktigt men även lokaler kommer bli en viktig fråga för förskolan.

I grundskolan är det framförallt elevantalet i de äldre årskurserna som ökar medan grundskolan F-6 skönjer en liten nedgång i antal elever.

Alla elevers möjlighet att nå så långt som möjligt ska prägla vår verksamhet och nämndens fokus på framsteg ska tydliggöras.

Ekonomi

I och med att antalet nyanlända elever minskar, minskar även underlagen till skolorna och statsbidragen från Migrationsverket. Trots denna trend ökar antalet nyinflyttade barn inom framför allt förskolan vilket ställer krav på nämnden att öka antalet platser trots minskade intäkter.

Höjda nationella krav gällande digitaliseringen inom skolan innebär att barn- och utbildningsnämnden de kommande åren också behöver utöka datortätheten.

Medarbetare

Karlsborg kommer behöva rekrytera förskollärare och lärare till senare år i ganska stor utsträckning de närmaste åren. Svenska som andraspråk är en viktig kompetens att säkerställa i kommunen då vi har många elever som kommit som nyanlända och som bor kvar och därmed har rättigheten till den undervisningen.

Att personal ska må bra och vara friska så de orkar arbeta och göra ett bra jobb blir viktigare och viktigare. Sjukfrånvaron ska minska vilket är målet i vårt styrkort.

Samhällsutveckling

Ett utökat samarbete med livet utanför skolan. Näringsliv, ung företagsamhet och arbetslivskunskap får en större del i skolans arbete. Likvärdigheten mellan skolor stärks genom gemensamma rutiner och förhållningssätt.

Välutbildade elever lämnar Karlsborg med meritvärden som gör att de i stor utsträckning kan välja utbildning efter intresse och fler kommer att välja ett högskoleförberedande program på gymnasiet.

Socialnämnden

Verksamhetsplan

Nämndsordförande:	Leif Andersson (S)
Förvaltningschef:	Sandra Peters
Antal årsarbetare:	221

Uppdrag

Socialnämnden fullgör kommunens uppgifter inom socialtjänsten och vad som i lag sägs om socialnämnd. Nämnden svarar även för kommunens insatser enligt lag om stöd och service till vissa funktionshindrade (LSS) samt utövar ledning av den kommunala hälso- och sjukvården (HSL). Nämnden ansvarar för att verksamheten följer patientsäkerhetslagen samt att erforderliga kvalitetsledningssystem fungerar. Socialnämnden ansvarar för tillstånds- och tillsynsfrågor enligt alkohollagstiftningen, tillsyn enligt tobakslagen samt tillsyn av försäljningen av receptfria läkemedel samt e-cigarett. Dessa uppdrag utförs av Lidköpings kommun i kommunsamarbetet Tillståndsenhet i Samverkan (TIS).

Socialnämnden skall se till att verksamheten bedrivs i enlighet med de mål och riktlinjer som fullmäktige har bestämt, de föreskrifter som kan finnas i lag eller förordning samt bestämmelser i reglementet för socialnämnden. Socialnämnden har också att besluta om egna mål för verksamheten samt att bedriva ett fortlöpande kvalitetsarbete med medborgaren i centrum. Socialnämnden och dess verksamheter skall arbeta i en god dialog med kommunmedborgarna, intresseorganisationer samt med andra interna och externa samarbetspartners.

Driftbudget

Belopp (tkr)	Bokslut 2016	Budget 2017	Budget 2018	Plan 2019	Plan 2020
Intäkter	97 180	90 222	71 044	72 769	74 290
Kostnader	223 250	222 626	211 111	216 237	220 757
varav personalkostnader	135 525	135 740	131 058	134 240	137 046
Verksamhetens nettokostnad	126 070	132 404	140 067	143 468	146 467
Kommunbidrag	127 074	132 404	140 067	143 468	146 467
Resultat	1 004	0	0	0	0
<i>Jämförelsetal:</i>					
Verksamhetens nettokostnad per invånare (kr)	18 237	19 414	20 093	20 504	20 846
Verksamhetens andel av kommunens totala nettokostnad (%)	37,5	37,6	37,9	37,9	37,9

Specifisering av driftbudget fördelad per verksamhet (tkr)

Netto per verksamhetsområde:	Bokslut 2016	Budget 2017	Budget 2018	Plan 2019	Plan 2020
Nämnd och styrelse	331	361	360	369	376
Gemensam personalresurs socialförvaltn	3 833	2 615	4 176	4 277	4 367
Bemanningssteam/pool	1 022	1 466	1 687	1 728	1 764
Gemensam personalresurs ÄO	4 175	6 183	6 691	6 853	6 997
Myndighet vård och omsorg	15 477	14 807	15 906	16 292	16 633
Korttidsboende	8 554	7 934	8 769	8 982	9 170
Dagverksamhet	2 032	1 784	1 663	1 703	1 739
Öppen verksamhet	1 368	2 285	1 953	2 000	2 042
Hemvård	18 336	21 775	21 304	21 822	22 277
Särskilt boende	34 464	32 537	33 829	34 651	35 376
Integrationsverksamhet	-5 501	0	0	0	0
Individ- och familjeomsorg	12 165	13 251	14 093	14 436	14 737
Försörjningsstöd	2 455	3 412	3 511	3 596	3 671
Funktionsnedsättning enligt SoL	2 953	2 685	2 736	2 802	2 861
Funktionsnedsättning enligt LSS/SFB	23 214	20 390	22 444	22 989	23 469
Verksamhetsresor	1 193	919	945	968	988
Arbetsmarknadsåtgärder	-1	0	0	0	0
Summa	126 070	132 404	140 067	143 468	146 467

Styrkort

Perspektiv	Kommunfullmäktiges mål	Nämndens mål	Styrtal	Målvärde 2018	Målvärde 2019	Målvärde 2020
Boende/Besökare	Karlsborgs kommun ska vara attraktiv för både boende och besökare.	Socialnämnden ska bemöta alla med respekt och värdighet samt säkerställa att delaktighet och inflytande genomsyrar allt arbete.	Resultat av brukarenkät ska visa att minst 90% ska vara nöjda.	90	90	90
Ekonomi	Karlsborgs kommuns samlade ekonomiska resultat ska motsvara minst 2 % av skatter och generella statsbidrag.	Socialnämndens budget ska vara i balans.	Årsprognos vid delår och utfall vid bokslut (tkr).	0	0	0
Medarbetare	Karlsborgs kommun ska vara en attraktiv arbetsgivare.	Socialnämnden ska vara en attraktiv arbetsgivare	Resultat i medarbetarenkät ska visa att 80% eller fler är nöjda med sin arbetssituation.	82	84	86
Samhällsutveckling	Karlsborgs kommun ska vara en socialt hållbar kommun.	Alla kommuninnevånare ska få sina behov tillgodosedda på samma villkor.	Andelen nöjda med inflytande och delaktighet ska vara minst 90% .	90	90	90

Verksamhetsplan

Boende/Besökare

Socialnämndens uppdrag omfattar många verksamhetsfält och gemensamt är att individens behov alltid ska sättas i centrum. Socialnämndens verksamheter arbetar med personer i alla åldrar, personer med olika typer av funktionsvariationer, personer från andra länder och personer med olika förutsättningar och behov.

Boende och besökare har rätt till ett gott bemötande som präglas av värdighet och respekt. Socialnämndens verksamheter ska vara tillgänglig för boende och besökare och den etiska värdegrunden ska genomsyra allt arbete. Värdegrunden innebär kortfattat att få behålla sin självkänsla och integritet, att bli sedd och respekterad, att bli bemött och betraktad utifrån den människa man faktiskt är samt att få sin röst hörd och respekterad.

För socialnämnden är det viktigt att alla verksamheter bedrivs på ett personcentrerat sätt. Införandet av IBIC (individens behov i centrum) fortsätter även under 2018. Arbetet med genomförandeplaner, kontaktmannaskap, välkomstsamtal, levnadsberättelser och utbildning i social dokumentation fortsätter för att ytterligare personcentrera insatserna.

En verksamhet med hög kvalitet och respektfullt bemötande kännetecknas ofta av tydlighet. Brukare och närstående ska veta vad som kan förväntas. För att uppnå detta krävs tydliga arbetsprocesser och tydliga rutiner. Det ska framgå vilka samverkansformer som är nödvändiga för att säkra kvaliteten. Detta uppnås genom att aktivt jobba med systematiskt kvalitetsarbete där ständiga förbättringar uppnås. Arbetet med olika kvalitetsregister ska utvecklas för att ge individen en så bra vård som möjligt.

Från och med 1 januari börjar en ny lag att gälla (Lagen om samverkan vid utskrivning från slutna hälso- och sjukvård). Det innebär att övergången mellan sjukhusvård och annan vård (kommunal hälso- och sjukvård eller primärvård) ska ske på ett annorlunda och mer planerat sätt. Det kommer ställa stora krav på samverkan mellan vårdenheterna samt högre tillgänglighet på personal i kommunen även kvällar och helger.

Arbetsmetoder för att genomföra mobil närvård utvecklas ständigt och samarbete mellan olika professioner på sjukhus, primärvård och kommunal hälso- och sjukvård fördjupas i syfte att ge den enskilde så god vård i hemmet som möjligt.

Verksamheten för ensamkommande flyktingbarn minskar i takt med att antalet ungdomar minskar. Några av kommunens egna hem för vård och boende (HVB) har under 2017 avvecklats, men ytterligare anpassning av verksamheten under 2018 kommer vara nödvändig. Samtidigt pågår integrationsarbetet för de som fått uppehållstillstånd och bosatt sig i kommunen.

2017 rekommenderade SKL alla kommuner att arbeta med att se över kvaliteten på särskilt boende nattetid. Socialnämnden har antagit SKL:s rekommendation och förvaltningen har under 2017 påbörjat planeringen av översynen. Arbetet kommer fortsätta under 2018 för att säkra kvaliteten på våra särskilda boende, speciellt nattetid.

Förändrad tolkning av LSS-lagstiftningen påverkar kommunens verksamheter stort. Försäkringskassans striktare bedömning av personlig assistans innebär större uppdrag och högre kostnader för kommunen. Socialförvaltningen ser även ökat behov och svårigheter att verkställa andra insatser enligt LSS.

Nya kompetensområden tillkommer, bland annat har kommunen från och med årsskiftet kommer ansvaret för spelmissbruk att läggas in i socialtjänstlagen. Det innebär att kommuner liksom landsting blir skyldiga att erbjuda stöd och vård till personer som har problem med spel om pengar.

Tjänsten personligt ombud kommer återigen vara tillgänglig i Karlsborgs kommun.

Ekonomi

Effektiviseringar kommer vara nödvändiga de kommande åren, då behoven av insatser ökar i en högre takt än tillgängliga resurser. Socialnämnden ska sträva efter att ha effektiva processer och tydliga rutiner i sina verksamheter och att alltid ha ett socioekonomiskt synsätt vid beslutsfattande. Processerna ska kartläggas och registreras i kvalitetsledningssystemet. Varje process består av ett antal aktiviteter dit tydliga och effektiva rutiner kopplas. Kvalitetsledningssystemet ska vara en hjälp för medarbetarna i deras vardag.

För att socialnämnden ska bidra till effektivt användande av skattemedel ska nämndens resurser användas på ett ändamålsenligt sätt. Helhetssyn ska råda för hela verksamhetsområdet. För att ha en budget i balans krävs ständiga förbättringar och en flexibel organisation.

Budgeten ska följas upp regelbundet och då prognosen visar på ett underskott ska åtgärder tas fram och beslutas om för att komma till rätta med underskottet.

Förutsättningarna för att bedriva en verksamhet med budget i balans ändras ofta. Utfallet påverkas ofta av politiska beslut på nationell nivå, till exempel Försäkringskassans hårdare regler kring beviljande av personlig assistans, Sveriges höga flyktingmottagande påverkar budgeten för individ och familjeomsorgen då arbetet med till exempel hedersrelaterat våld ökat dramatiskt och den nya utskrivningslagen ställer högre krav på tillgänglighet under även kvällar och helger. Verksamheten för ensamkommande flyktingbarn finansieras av statliga medel, men från och med sommaren 2017 har ersättningarna kraftigt reducerats. De nyanlända personer som bosatte sig i Karlsborg under 2015/2016 kommer efter hand att gå ur sin 2-åriga etableringsfas (där försörjningen säkras av Arbetsförmedlingen) och i vissa fall kommer de vara i behov av försörjningsstöd. Karlsborg, och Sverige i stort, kommer framöver ha en allt äldre befolkning och vården ska i större utsträckning ske i hemmet. Detta kommer ställa stora krav på äldreomsorgen i framtiden.

Projektet "Heltid som norm" kommer ställa stora krav på flexibilitet hos personalen för att införandet ska kunna vara kostnadsneutralt.

Medarbetare

Socialnämndens viktigaste resurs är medarbetarna. Alla socialnämndens verksamheter ska kännetecknas som attraktiva arbetsplatser dit kompetent personal söker sig och vill stanna i. De områden som upplevs som minst attraktiva ska förbättras och där alla har ansvar för utvecklingen. Därför vill socialnämnden erbjuda medarbetaren en god arbetsmiljö och ändamålsenliga arbetsförhållanden. Medarbetarna ska ha rätt kompetens och behörighet för det jobb de är anställda för.

Medarbetarenkäter genomförs två gånger per år. Resultatet av enkäten visar hur medarbetarna uppfattar sin arbetssituation utifrån ledning, styrning och motivation. Vad som kännetecknar en bra arbetsgivare är olika från person till person. Generellt kan en attraktiv arbetsplats kännetecknas av att medarbetarna upplever sin arbetssituation som bra med god stämning, rimlig lön och tillgång till information och möjlighet till utveckling. Vidare spelar arbetsmiljön stor roll där medarbetarna upplever sig ha en rimlig arbetsbelastning, känner sig delaktiga i planeringen, att arbetsplatsen är fri från diskriminering och att de har tillgång de hjälpmedel som behövs. Attraktiviteten ökar om medarbetarna upplever ett tydligt ledarskap från sin närmaste chef där möjligheten att påverka finns.

Under hösten 2017 utförde Arbetsmiljöverket en tillsyn på utvalda verksamheter i socialförvaltningen. Tillsynen resulterade i ett antal förbättringsområden som förvaltningen ska jobba med under början av 2018. Det innebär bland annat att rutiner och riktlinjer för arbetsmiljöarbetet ska bli tydligare, större andel av tillbud och arbetsskador ska rapporteras, förtydligande av kopplingen mellan uppdrag och resurser samt se till att arbetsledning finns att tillgå även utanför kontorstid.

För att minska ohälsa inom vård och omsorg deltar Karlsborg i projektet "Hållbart arbetsliv i Skaraborg". Projektet påbörjades under 2017 och håller på till 2019. Insatser inom projektet riktar sig både till vårdpersonal och chefer samt är både individuella och på gruppnivå.

Personal- och kompetensförsörjning är en stor utmaning som förvaltningen behöver arbeta aktivt med under hela året. Under 2017 påbörjades projektet "Rätten till heltid" där förvaltningen tillsammans med övriga förvaltningar i kommunen ska se över hur vi ska kunna erbjuda våra anställda en anställning på 100% på ett kostnadseffektivt sätt. Som grund för projektet finns en överenskommelse mellan SKL samt fackförbundet Kommunal.

Samverkan mellan olika parter och även inom förvaltningen kommer vara en nyckelfaktor för att kunna lösa uppdraget.

Samhällsutveckling

Socialnämnden ska arbeta för att Karlsborg ska vara en socialt hållbar kommun. För nämnden innebär det att arbeta för ett samhälle som präglas av hög tolerans, där människors lika värde uppskattas samt där delaktighet och inflytande finns. Socialnämnden ska arbeta för att Karlsborgs kommun ska bli ett inkluderande samhälle där alla grupper i samhället har tillgång till boende, sysselsättning, gemenskap med mera. Alla kommuninvånare ska få sina behov tillgodosedda på samma villkor. De som inte kan tillgodose sina behov på egen hand, kan få hjälp av socialnämndens verksamheter. För socialnämnden är det viktigt att alla verksamheter bedrivs på ett personcentrerat sätt. I all verksamhet ska brukare, anhöriga med flera bjudas in för att få känslan av delaktighet i planering och genomförande av insatser. Alla brukare ska ha en plan för hur deras insatser ska genomföras. För att alla samhällets invånare ska kunna känna sig inkluderade och integrerade är det viktigt att dessa behov kan tillgodoses. För att socialnämndens verksamheter ska kunna verkställa insatser är det viktigt att det finns tillgång till resurser i form av till exempel anpassade boenden och lokaler samt tillgång till kompetent personal i den mängd och på de tider som besluten krävs.

För att samhället ska utvecklas är det viktigt att socialnämndens verksamheter anammar den digitala tekniken inom de områden där tekniken kan höja kvaliteten samtidigt som medarbetarnas tid kan användas på ett annat sätt. Verksamhetsutveckling med hjälp av IT är något som socialnämndens verksamheter behöver arbeta aktivt med. För att kunna bibehålla (eller helst öka) kvaliteten måste digitaliseringen av verksamheten fortgå. E-hälsa är ett stort utvecklingsområde där ökad kvalitet och effektivare processer kan bli en verklighet på samma gång.

Karlsborg är den del av ett större perspektiv och behöver jobba med samverkan på regional och nationell nivå. De gemensamma arbetsstrukturer, handlingsplaner och avtal som påverkar nämndens verksamhet ska vara väl kända i förvaltningen.

From 1 januari 2018 kommer Karlsborg ingå i ett nytt samarbetsområde gällande alkoholhandläggning. Vårdkommun för det nya samarbetet är Lidköping.

Verksamhetsmått

	Bokslut 2016	Budget 2017	Budget 2018
INDIVID OCH FAMILJEOMSORG			
Försörjningsstöd			
Nettokostnad, kr	2 455 389	3 412 000	3 511 000
Antal personer	80	100	100
Kostnad/person, kr	30 692	34 120	35 110
Institutionsvård, vuxna			
Nettokostnad, kr	0	693 000	713 000
Antal vård dygn	0	510	510
Kostnad/vård dygn, kr	0	1 358	1 398
Institutionsvård, barn och ungdom			
Nettokostnad, kr	471 105	2 794 000	0
Antal vård dygn	134	752	0
Kostnad/vård dygn, kr	3 516	3 715	0
Familjehemsvård			
Nettokostnad, kr	1 156 524	1 043 000	3 930 000
Antal vård dygn	928	1 194	2 300
Kostnad/vård dygn, kr	1 246	874	1 709
Ensamkommande flyktingbarn, Karlsborg			
Nettokostnad, ex. bidrag från MIV, kr	43 709 288	41 329 000	21 859 000
Antal barn	80	68	40
Nettokostnad/barn, kr	546 366	607 779	546 475
Verksamheten för funktionshindrade LASS			
Nettokostnad, kr	6 555 921	4 288 000	3 670 000
Antal ärenden	14	13	11
Kosnat/ärende, kr	468 280	329 846	333 636

ÄLDREOMSORG

Särskilt boende ink. korttid

Nettokostnad, kr	46 224 050	43 263 000	45 538 000
Antal platser	88	88	88
Kostnad/plats, kr	525 273	491 625	517 477

Hemvård

Nettokostnad, kr	21 563 951	24 679 000	24 468 000
Vårdtagare/år	220	260	250
Kostnad/vårdtagare, kr	98 018	94 919	97 872

Betalningsansvar

Antal vård dygn, kr	0	0	0
Kostnad/vård dygn, kr	0	0	0

Avgiftstäckning i % av nettokostnaden

Hemvård, %	13,33	14,09	14,62
Särskild boende, %	8,97	9,84	9,48

Befolkning

	Bokslut 2016	Budget 2017	Budget 2018
65 år och äldre	2 000	2 020	2 062
- varav 65-79 år	1 527	1 536	1 587
- varav 80 och äldre	473	484	475

Utblick 2019-2020

Boende/Besökare

Socialnämnden måste kunna anpassa sin verksamhet till de krav och riktlinjer som bl.a. Socialstyrelsen utfärdar. Det kommer ställa ännu högre krav på bemanning, kompetens, dokumentation och personcenterade insatser. Framtiden kommer kräva utveckling av arbetsprocesser och där verksamheterna tar lärdom av de tillfällen då kvaliteten inte upplevs som god. Socialnämnden behöver ta del av den forskning som bedrivs på området och försöka integrera resultaten i verksamheten. Socialnämndens verksamheter ska inte verka isolerat från övriga samhällsfunktioner. Samverkan är och kommer bli ännu viktigare för att tillgodose medborgarnas behov.

Trender i samhället så som allt fler yngre med kognitiv svikt, allt fler äldre, allt färre i arbetsför ålder, fortsatt integrationsarbete osv kräver anpassade resurser och ny kunskap.

Ekonomi

Socialnämndens verksamheter måste arbeta mycket med effektiviseringar för att klara av att hålla budget i balans. Behoven inom verksamhetsområdet ökar, inte bara i Karlsborg, utan i övriga landet. Så långt det är möjligt vill nämnden genomföra effektiviseringar utan kvalitetsförsämringar för brukaren och medarbetaren. Fortsatt arbete med att skapa ett kraftfullt kvalitetsledningssystem kommer pågå under flera år framåt. Socialnämndens budgetarbete bör inrikta sig på kartläggning, prioritering och planering av verksamheternas behov.

Överväldningen av kostnader från staten (till exempel inom LSS och integrationsområdet) fortsätter och skapar svåra planeringsförutsättningar för kommunerna. Ny lagstiftning kan komma att påverka kostnadstrycket i framtiden. De ökande kostnader för det hedersrelaterade våldet är svåra att förutse. Framtidens befolkningsstruktur kommer ställa krav på fler anpassade boenden.

Medarbetare

Socialnämnden måste ägna stor uppmärksamhet åt personalförsörjningen mot bakgrund av stora pensionsavgångar och en framtida ökande konkurrens om arbetskraften. Här krävs en tydligt kommunal profilerad lönepolitik och åtgärder för att bibehålla och gärna förstärka attraktionskraften i de kommunala jobben. En lyckad personal- och kompetensförsörjning kommer vara en framgångsnyckel under kommande år. Behov av eventuellt nya personalkategorier (till exempel återinföra funktionen vårdbiträde) kan bli aktuella. Medarbetare behöver vara väl förberedda på en allt mer komplex arbetssituation med mer avancerad vård i hemmet och specialisering av kompetens med mera.

Arbetet med att inför heltid som norm kommer pågå även under 2019-2020.

Samhällsutveckling

Karlsborg bör planera för en invånarstruktur med ett ökat antal äldre. Av synnerlig vikt blir att möta behovet av anpassade boendeformer för alla grupper i samhället. För ökad befolkning och ett socialt hållbart samhälle bör socialnämnden arbeta för att få ett inkluderande och integrerande synsätt i alla dess verksamheter. Anpassade boenden bör vara en högt prioriterad punkt på dagordningen då behoven tycks öka för varje år.

Digitala lösningar och ny teknik är nödvändigt att utveckla inom förvaltningens arbetsområde.

Regionala och nationella arbetsstrukturer, handlingsplaner och avtal ska bevakas och följas.