



BUDGET OCH VERKSAMHETSPLAN 2021 - 2023

DELPROJEKT A: Regional turistväg

Väg 202 och Göta kanal utpekas som stommen i ett regionalt kommunikationsnät som binder samman de största besöksmiljöerna (Läckö slott, Homborgsjön, Vänerskärgrården/Kinneulle, Göta kanal och Karlsborgs fästning). Dessa stråk kompletteras med ett nätverk av olika kopplingar och förbindelser för cykling, fohvandring, ridning m. m. Viktiga delar i att etablera turistvägsnätet är rastplatsmiljöer, vägskytning och landskapsvård som öppnar utblickar från vägen.



DELPROJEKT D: Rödeseund

Rödeseundsområdet är en viktig miljö för att visa på Karlsborgs historiska betydelse med löget vid kanalen. Samtidigt finns det stora förtätningsmöjligheter inom området som är mycket strategiskt placerat i mötet mellan Storgatan/Väg 49 och Göta kanal, två av kommunens viktigaste kommunikationsstråk. För att inleda en utveckling föreslås temporära aktiviteter som levandegård området, en bryggdäcksmiljö som synliggör vattnet och strandpromenad med uteserveringar, lekmiljöer m. m. vilka tillsammans gör området till en mötesplats för många.



DELPROJEKT B: Äspenåset

Äspenåset är ett nytt bostadsområde som börjades byggas ut 2009. För att tydliggöra och förstärka de attraktiva boendekvaliteter som området kan få, föreslås en kvällsbelyst strandpromenad, flickparker med olika karaktär, lekplats och småbåtshamn för att levandegöra området på ett nytt sätt.



DELPROJEKT H: Storgatan
Storgatan i Karlsborgs tätort är både huvudgata och genomfartsväg för väg 49. Därför trafikeras vägen av tung, genomgående trafik som genom vägens nuvarande utformning prioriteras före oskyddade trafikanter och de som använder vägen för lokala resor. För att ändra detta föreslås förstärkta tvärkopplingar mellan Vättern och Bottensjön, prioriterad lokal trafik och parkeringslösningar som gör det enkelt att stanna.



DELPROJEKT G: Stadsparken

Vattenområdet mellan Rödeseund, Pukön och Vanäs udde har historiskt varit en plats för båtar att ankra på före vidare resa genom kanalen. Genom att definiera detta som en ny stadspark mestadels bestående av en vattenyta, knyts tätorten samman på ett nytt sätt och förtydligar relationen mellan land och vatten. För att inleda en utveckling bör man identifiera och utveckla relationer till de omkringliggande stadsområdena, samt utveckla funktioner och aktiviteter längs med strandpromenaden såsom belysning, grillplatser, brygg, utegym och lekmiljöer.



DELPROJEKT E: Fästningsområdet

Utgör en unik boende- och verksamhetsmiljö, både lokalt och regionalt, med miljö och byggnader av högt kulturhistoriskt värde. Fästningen är en mycket viktig arbetsplats och är under sommaren ett stort besöksmål. Fästningsområdet ska utvecklas tillsammans med de som är verksamma här. Området kan förbäddas genom temporära verksamheter som levandegård området som besöksmål och genom att bevara och förvalta de bygghetsmiljöer som finns.



DELPROJEKT I: Forsvik

Som industrihistoriskt kunskapscentrum och som upplevelsehubb för besök längs med Göta kanal och till Tveden kan Forsvik få utökad betydelse för den lokala utvecklingen.



DELPROJEKT F: Mölltorp

Mölltorp ligger strategiskt längs huvudstråket från Karlsborg mot Tibro och Skövde. Här finns service i form av dagligvaruaffär och bibliotek samt skola, badmöjligheter och stränder mitt i tätorten. För att utveckla Mölltorp är förbättrade miljöer kring pendelparkering och bussållplatser, belysning och lekmiljöer i Mölltorpsparken och runt badplatsen och säkra cykelvägar, viktiga projekt.



DELPROJEKT C: Bangårdsområdet

Mitt i Karlsborgs tätort finns bangårdsområdet som en resurs att bebygga. För att göra detta behövs förstärkta tvärkopplingar från Vättern till Bottensjön, flickparker, lekmiljöer och temporära projekt samt åtgärder längs Storgatan för att prioritera lokal trafik och oskyddade trafikanter före genomfartstrafiken.

Innehåll

| | |
|---|-----------|
| Förvaltningsberättelse | 4 |
| Ordförandens kommentar..... | 6 |
| Omvärldsanalys..... | 7 |
| Budgetförutsättningar för Karlsborgs kommun | 8 |
| Resursfördelning | 9 |
| Kommunens styrmodell | 11 |
| Finansiell planering..... | 12 |
| Finansiella rapporter..... | 15 |
| Kommunstyrelsen..... | 19 |
| Uppdrag..... | 19 |
| Driftbudget | 20 |
| Styrkort..... | 21 |
| Verksamhetsplan | 22 |
| Verksamhetsmått..... | 24 |
| Utblick 2022-2023..... | 24 |
| Kultur och fritidsnämnden | 26 |
| Uppdrag..... | 26 |
| Driftbudget | 27 |
| Styrkort..... | 28 |
| Verksamhetsplan | 29 |
| Verksamhetsmått..... | 30 |
| Utblick 2022-2023..... | 31 |
| Byggnadsnämnden..... | 32 |
| Uppdrag..... | 32 |
| Driftbudget | 32 |
| Styrkort..... | 33 |
| Verksamhetsplan | 34 |
| Verksamhetsmått..... | 34 |
| Utblick 2022-2023..... | 34 |

| | |
|--|-----------|
| Barn och utbildningsnämnden | 35 |
| Uppdrag | 35 |
| Driftbudget | 36 |
| Styrkort..... | 37 |
| Verksamhetsplan | 38 |
| Verksamhetsmått..... | 40 |
| Utblick 2022-2023..... | 41 |
| Socialnämnden | 42 |
| Uppdrag | 42 |
| Driftbudget | 43 |
| Styrkort..... | 44 |
| Verksamhetsplan | 45 |
| Verksamhetsmått..... | 47 |
| Utblick 2022-2023..... | 49 |

Förvaltningsberättelse

Budget och verksamhetsplan är kommunfullmäktiges budget för det kommande årets ekonomi och verksamhet.

Dokumentet innehåller även en flerårsplan som utgör riktlinjer för de därpå följande två åren.

Budgeten ska visa kommunens samlade inkomster och utgifter, hur den finansiella ställningen förändras under året, den finansiella ställningen vid budgetårets utgång samt hur ekonomiska resurser fördelas till olika verksamhetsområden.

Verksamhetsplanen är ett handlingsprogram för det kommande året. Där anges den kommunala verksamhetens omfattning och inriktning. Kommunens verksamhet är organiserad i fem nämnder och sex förvaltningar.

För varje nämnd redovisas en verksamhetsbeskrivning, budgeterat resultat, planerad verksamhet samt verksamhetsmått och nyckeltal. Anslagsbindningen i drift- och investeringsbudgeten ligger på nämnds nivå.

Uppställningen i budgetdokumentet överensstämmer i princip med förvaltningsberättelse, resultaträkning, finansieringsanalys, balansräkning och drift- och investeringsredovisning enligt årsredovisningen. Graden av specificering, det vill säga antalet poster är färre än i årsredovisningen.

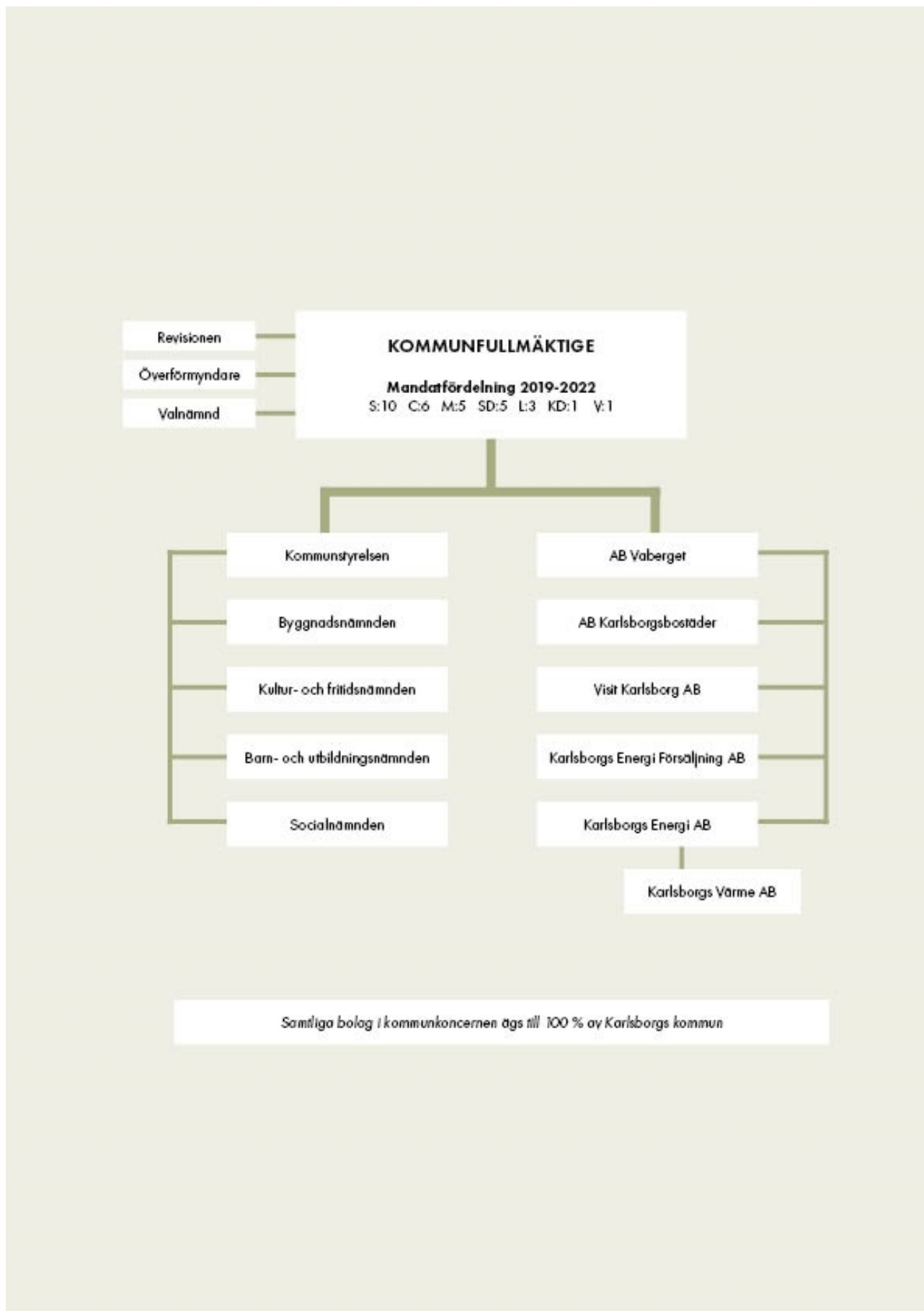
Följande ekonomiska rapporter utges år 2021:

Mars: Årsredovisning 2020

Oktober: Delårsrapport 2021

December: Budget och Verksamhetsplan 2022

Budget och verksamhetsplan 2021 - 2023 är sammanställd och producerad av Karlsborgs kommuns ekonomienhet i samarbete med övriga förvaltningar.



Ordförandens kommentar

Förändringar gör att vi gemensamt tar oss framåt.

2020 har varit ett år som inte har varit likt något annat. Världen drabbades av en pandemi. Ord som en del av oss, inklusive jag själv, kanske inte trodde vi skulle få uppleva.

Som kommun har vi många delar vi ska hantera. Kommunens verksamheter ska följa de lagar och direktiv som gäller för kommuner, vi ska hålla budget i balans och våra medborgare ska känna att de får ut maximalt av de skattemedel de bidrar med. Detta är kommunernas ansvar oavsett vad som händer i vår omvärld, oavsett om det är en pandemi som pågår.

Vår personal har lyckats med alla delar vilket gör mig så oerhört stolt och tacksam, detta kan jag inte tacka er nog för!

Framtiden

Det är alltid en utmaning att sitta om framtiden. Det jag kan konstatera är att inför 2021 så är det svårare än någonsin. I skrivande stund så har vi fortfarande en pandemi. Vi följer Folkhälsomyndighetens rekommendationer efter alla konstans regler och mitt i detta ska vi ta ett beslut om budgeten för 2021, ett viktigt beslut som vi politiker har ett stort ansvar i.

Kommunen kommer att se över sin organisation, kan vi ändra arbetssätt, kan vi strukturera om för att bli mer effektiva? Kommunen kommer börja året med att få den administrativa delen samlad. Finns det fler delar vi kan samla ihop? Hur ser den politiska organisationen ut, vad kan vi effektivisera där? Detta vet jag är en stor och demokratisk fråga men så viktig att ställa sig. För om vi inom politiken inte gör vår effektivisering, hur kan vi då kräva att tjänstemannadelen gör det? Det är ett ansvar som vi politiker är skyldiga att ta.

2021 kommer att bli ett händelserikt år, pandemi eller inte. Vi går in i IT samverkan med Skövde, vi ändrar om vissa strukturer i organisationen och Kommunens förhoppning är att Strandskolan börjar byggas. Under året 2020 hade vi ett stort tryck på turismen i Karlsborg, detta är en trend som jag tror kommer fortsätta. Karlsborg är även en växande kommun och det är fler och fler som vill få möjligheten att kunna bo och leva här vilket vi ser väldigt positivt på.

Förvaltningarna i kommunen har arbetat bra med de effektiviseringar de fick under 2020 och jag vet att detta arbete kommer att fortsätta. Arbetsmarknadsenheten i kommunen kommer att påbörja ett projekt för att ytterligare stärka de individer som idag lever på försörjningsstöd, ett projekt som kommer att gynna kommunens ekonomi på sikt. Viktigast av allt är dock att vi kan förändra situationen för den enskilde individen, från att leva på försörjningsstöd till friheten av att ha ett eget arbete med en egen försörjning.

Fortsättning framåt!

Vi har kommit en bit på väg och nu gäller det att vi fortsätter framåt med gemensamma krafter och med gott samarbete så vi kan utveckla vår kommun till något ännu mer fantastiskt.

Jag ser fram emot år 2021 där kommunen kan få visa att vi kan effektivisera, samarbeta och utvecklas på en och samma gång. Jag har stor tilltro till att vår personal kommer att klara detta alldeles utmärkt.

Catarina Davidsson

Kommunstyrelsens ordförande

Omvärldsanalys

Den pågående pandemin medför stor osäkerhet och stor påfrestning för kommunsektorn i Sverige. Dels den ekonomiska osäkerheten men främst för verksamheten där det ställs stora krav på flexibilitet och anpassningar. Faran bedöms inte vara över utan nya klustersmittor kan dyka upp, kanske under lång tid framöver.

Det ekonomiska läget är extremt svårbedömt. Bruttonationalprodukten (BNP) beräknas sjunka dramatiskt under 2020 för att under 2021 återgå till normaltillväxt för att sedan åren 2022-23 få en hög tillväxt enligt Sveriges Kommuner och Regioners (SKR) scenario. SKR bedömer läget så osäkert att de inte kan göra tillförlitliga prognoser utan benämner antaganden som scenario.

Den sjunde september aviserade regeringen att kommuner och regioner i budgetpropositionen för 2021 föreslås få ytterligare tillskott på 10 miljarder kronor i generella statsbidrag, utöver den permanenta höjningen på 12,5 miljarder från och med 2021 som aviserades i vårändringsbudgeten. För kommunerna motsvarar det 673 kronor per invånare under 2021. I förslaget ingår också fem miljarder till år 2022. Det motsvarar 334 kronor per invånare för kommunsektorn.

Regeringen föreslår även att Sveriges kommuner får permanent årligt tillskott med fyra miljarder kronor årligen för att stärka äldreomsorgen, samtidigt som Äldreomsorgslyftet tillförs ytterligare 1,7 miljarder.

Beroende på den ekonomiska utvecklingen är det svårbedömt om nivå är tillräcklig. Det man kan konstatera är att om dessa tillskott inte sker så skulle det ekonomiska läget för Sveriges kommuner vara i ett betydligt mer ansträngt läge.

SKR ser också en kraftigt ökande arbetslöshet från ett läge under sju procent till att som mest vara upp i 10 procent vid årsskiftet 2020/21.

Tabell: Nyckeltal för den svenska ekonomin 2020-2023

| | 2020 | 2021 | 2022 | 2023 |
|-----------------------------------|------|------|------|------|
| BNP | -4,9 | 1,7 | 3,8 | 3,8 |
| Sysselsättning timmar | -5,5 | 1,6 | 2,3 | 1,6 |
| Arbetslöshet | 8,9 | 9,3 | 8,3 | 8,1 |
| Timplöner Konjunkturlönestatistik | 2,3 | 2,2 | 2,3 | 2,5 |
| Konsumentprisindex KPI | 0,5 | 0,7 | 1,8 | 2,4 |

Källa: Sveriges Kommuner och Regioner. Procentuell förändring

SKR har gjort bedömningen att BNP skall minska mindre i Sverige än i omvärlden. Den prognosen står fast, när nu läget verkar ha stabiliserat sig. Den globala utvecklingen är dock fortfarande mycket oviss. Vid slutet av år 2023 beräknar SKR i sitt scenario att det åter ska vara balans i ekonomin.

Regeringen föreslår i budgetpropositionen att en kommundelegation införs dit kommuner med ekonomiska svårigheter kan vända sig för att söka ett tillfälligt ekonomiskt stöd. Det kan handla om kommuner och regioner med demografiska utmaningar eller andra strukturella utmaningar som gör sig svåra att påverka. Stödet ges för att främja åtgärder för en ekonomi i balans och god ekonomisk hushållning.

Karlsborgs kommun har i grunden en mycket stark ekonomi och torde då inte komma ifråga vad gäller stöd från ovan nämnda kommundelegation. För Karlsborgs kommun innebär regeringens förslag, ett tillskott till de generella medlen med cirka 4,7 mnkr, och dessutom särskilda satsningar till äldreomsorgen, cirka 5,8 mnkr. Dessa medel kommer att göra stor skillnad för kommunen. Från ett betydande ansträngt läge år 2021 till att nu mer kunna jobba med utveckling av verksamheterna.

Budgetförutsättningar för Karlsborgs kommun

Budget år 2021 innefattar en uppräknig av personalkostnader med 2,0% för helåret, lönekostnader 2,0 och oförändrade arbetsgivaravgifter efter förra året höjning av dessa. För året finns inte någon särskild lönepott men en arbetsmiljöpott om 500 tkr till riktade insatser. Internräntan är sänkt från 1,50 till 1,25% i enlighet med SKR:s beräkningsmodell. Kostnaderna för inköp av varor och tjänster beräknas öka med 1,4% i genomsnitt i de fall när inte kostnader är kända via avtal eller liknande.

Kapital- och driftskostnader till följd av investeringar, ombyggnationer med mera har rymts inom ramen för respektive nämnd. Därutöver finns en investeringspott om två mnkr för tillkommande projekt.

Investeringsbudgeten ligger i paritet med planerad långsiktigt ekonomiskt hållbar nivå (periodens resultat plus avskrivningar), för perioden 2021-2023 exklusive byggnation av arkiv och ny skola. Nybyggnationen av skola innebär att kommunen kommer att lånefinansiera hela eller delar av byggnationen.

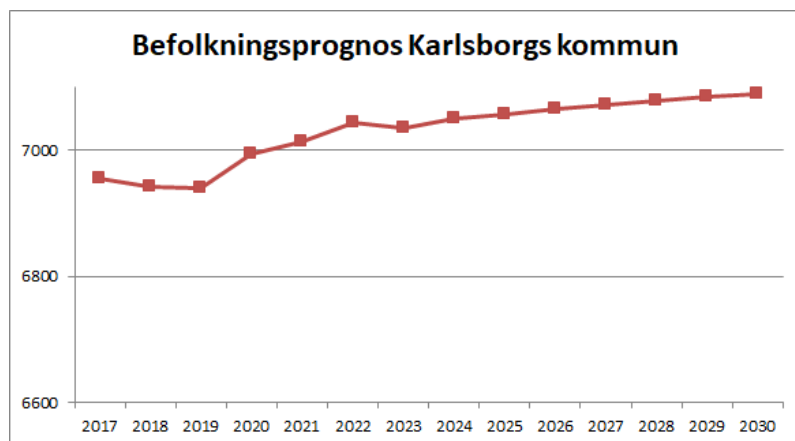
De kommunala taxorna höjs i takt med kostnadsutvecklingen (indexreglering) eller enligt särskilda beslut i kommunfullmäktige. Vatten, avlopp och renhållning är intäktsfinansierade verksamheter med prissättning enligt självkostnadsprincipen.

Kommunens interna hyror, kost och städ justeras i enlighet med gällande avtal.

Befolkningsutvecklingen är svårbedömd. Befolkningen började stiga år 2012 efter flera års nedgång. Därefter har det varit en stabil trend uppåt med undantag av en dipp kring år 2016 och en stagnation åren 2018-2019.

Den nyligen framtagna prognosen från SCB i enlighet med kommunens antagande om nybyggnation av bostäder samt försvarets utökning av personal, visar på att trenden fortsätter, med en stabil långsam trend med ökad befolkning fram till år 2030. 2020 års mål i kommunens vision med en befolkning över 7 000 invånare år 2020 ser nu också ut att uppfyllas!

I dagsläget råder det brist på lägenheter, framförallt i tätorten, men byggnation sker och det pågår ett nybyggnadsprojekt av ett villaområde vid Norra Skogen samt ett radhusområde vid Haganäsets äldreboende.



Befolkningsprognos åren 2017-2030 utarbetad av SCB för Karlsborgs kommun.

För år 2021 hålls kommunalskatten på en oförändrad nivå om 21,32. En högst osäker konjunktur, en förväntad positiv befolkningsutveckling men ett stort investeringsbehov medför att det ekonomiska manöverutrymmet framöver blir osäkert och begränsat.

Resursfördelning

Tabell: Ramar 2020, nettokostnader (tkr)

| Nämnd/Styrelse | Kommunbidrag 2020 | Kommunbidrag 2021 | Kommunbidrag differens 2020 mot 2021 |
|---|----------------------|----------------------|--|
| Kommunstyrelsen grund | 62 338 | 63 558 | 1 220 |
| Kommunstyrelsen Arbetsmarknadsenheten | 0 | 1 000 | 1 000 |
| Kommunfullmäktiges förfogandeanslag | 1 800 | 2 000 | 200 |
| Kommunstyrelsens förfogandeanslag | 1 325 | 1 229 | 26 |
| Kommunstyrelsens förfogandeanslag arbetsmiljö* | 400 | 500 | 100 |
| Kommunstyrelsens förfogandeanslag heltid som norm* | 0 | 500 | 500 |
| Kommunstyrelsen summa ram | 65 863 | 68 787 | 2 924 |
| Kultur- och fritidsnämnden grund | 17 307 | 17 606 | 299 |
| Kultur- och fritidsnämnden Moliden utökad tjänst | 0 | 110 | 110 |
| Kultur- och fritidsnämnden summa ram | 17 307 | 17 716 | 409 |
| Byggnadsnämnden summa ram | 295 | 301 | 6 |
| Barn- och utbildningsnämnden grund | 158 434 | 161 176 | 2 742 |
| Barn- och utbildningsnämnden förfogandeanslag Yrkesvux | 550 | 550 | 0 |
| Barn- och utbildningsnämnden Auschwitz | 0 | 650 | 650 |
| Barn- och utbildningsnämnden Talpedagog utökning | 0 | 285 | 285 |
| Barn- och utbildningsnämnden summa ram | 158 984 | 162 661 | 3 677 |
| Socialnämnden grund | 152 276 | 155 211 | 2 935 |
| Socialnämnden införande nytt verksamhetssystem | 750 | 0 | -750 |
| Socialnämnden summa ram** | 153 026 | 155 211 | 2 185 |
| Total ram | 395 475 | 404 676 | 9 201 |

*Budgeteras i kommunstyrelsens ram men fördelas ut under året enligt beslut i särskild ordning.

**Till socialnämndens ram för 2021 skall läggas ett riktat permanent statsbidrag om cirka 4 164 tkr som budgeteras under verksamhetens intäkter.

Tabell: 100 kr i inbetalad kommunalskatt fördelas på följande verksamheter i 2021 års budget.

| | Bokslut 2019 | Budget 2020 | Budget 2021 |
|------------------------------------|---------------------|--------------------|--------------------|
| Politisk verksamhet | 1,58 | 3,53 | 3,51 |
| Bygg och Miljö | 0,77 | 0,85 | 0,82 |
| Förskola, pedagogisk omsorg | 10,73 | 10,19 | 10,30 |
| Grundskola, förskoleklass, fritids | 22,23 | 22,12 | 21,36 |
| Gymnasiet och vuxnas lärande | 10,18 | 10,23 | 10,47 |
| Näringsliv och Turism | 1,81 | 1,55 | 1,47 |
| Räddningstjänst och skydd | 2,06 | 2,00 | 1,99 |
| Kollektivtrafik och resor | 0,79 | 0,87 | 0,81 |
| Arbetsmarknadsåtgärder | 0,70 | 0,71 | 1,01 |
| Kultur och fritid | 4,20 | 4,30 | 4,26 |
| Gata och park | 3,07 | 2,85 | 2,88 |
| Äldreomsorg | 26,93 | 26,84 | 27,47 |
| Individ- och familjeomsorg | 5,26 | 5,41 | 5,58 |
| Verksamhet för funktionshindrade | 9,70 | 8,56 | 8,07 |
| Summa | 100,00 | 100,00 | 100,00 |

Kommunens styrmodell

Karlsborgs kommun ska arbeta med mål- och resultatstyrning utgående från styrkort. Styrkortet är ett flerdimensionellt styrverktyg, som utgår från kommunens vision och innehåller mål, aktiviteter, mätning och uppföljning av verksamheterna.

Styrkortet är utarbetade på tre nivåer i kommunen; fullmäktige, nämnd samt enhetsnivå. Fullmäktiges styrkort är övergripande och bryts sedan ned till nämndernas styrkort. Enheter tar sedan fram aktiviteter som ska bidra till att nämndens måluppfyllnad förbättras.

För att nå en helhetsbild av verksamheten i Karlsborgs kommun är styrkortet utformade utifrån följande fyra perspektiv:

- Boende/Besökare
- Ekonomi
- Medarbetare
- Samhällsutveckling

Boende/Besökare

Närhet till vatten, lugn och trygghet är värden som kännetecknar en bra boendemiljö och som även är starkt sammankopplade med bilden av Karlsborg. Dessa värden bör tas tillvara och utvecklas vidare för att göra levnads- och boendeförhållanden så bra som möjligt för invånarna, men även för att göra Karlsborg mer attraktivt i omvärlden. Detta kräver engagemang och delaktighet från alla aktörer i samhället. Kommunens medarbetare bidrar till detta genom att ha ett gott bemötande och hög service gentemot invånare, företag, föreningar och andra som på olika sätt bidrar till kommunens utvecklingsarbete.

Ekonomi

I enlighet med regeringens proposition om god ekonomisk hushållning (2003/04:105) ska kommuner ”för verksamheten ange mål och riktlinjer som är av betydelse för god ekonomisk hushållning”. Kommunens redovisning av hur man uppfyller lagen redovisas under detta perspektiv.

År 2021 återgår Karlsborgs kommun till sin långsiktiga strategi med ett resultatmål om 2,0% av skatteintäkter och generella statsbidrag.

Medarbetare

Medarbetarna i kommunen ska erbjudas ändamålsenliga och moderna arbetsförhållanden och ges möjlighet till personlig utveckling och medarbetarengagemang.

Samhällsutveckling

En samhällsutveckling för en socialt hållbar kommun innebär en utveckling där människors behov och välbefinnande sätts i centrum. Arbetet tar sin utgångspunkt i de demokratiska värdena och de nationella folkhälsomålen. Social hållbarhet handlar om delaktighet, hälsa, utvecklingsmöjligheter och god livskvalitet för alla.

Kommunfullmäktiges styrkort för år 2021

| Perspektiv | Kommunfullmäktiges mål |
|--------------------|--|
| Boende/Besökare | Karlsborgs kommun ska vara attraktiv för både boende och besökare. |
| Ekonomi | Karlsborgs kommuns samlade ekonomiska resultat ska motsvara minst 2,0% av skatter och generella statsbidrag. |
| Medarbetare | Karlsborgs kommun ska vara en attraktiv arbetsgivare. |
| Samhällsutveckling | Karlsborgs kommun ska vara en socialt hållbar kommun. |

Finansiell planering

Bakgrund

Karlsborgs kommun har de senaste åren haft en mycket god finansiell utveckling. Resultaten har dock inte enbart uppkommit av egen kraft. Påverkan på kommunens resultat har skett genom flertalet olika engångseffekter från externt håll, främst Migrationsverket och staten. Nu med den pågående Coronapandemin så går åter staten in med diverse stödåtgärder till kommunerna både tillfälliga och permanenta.

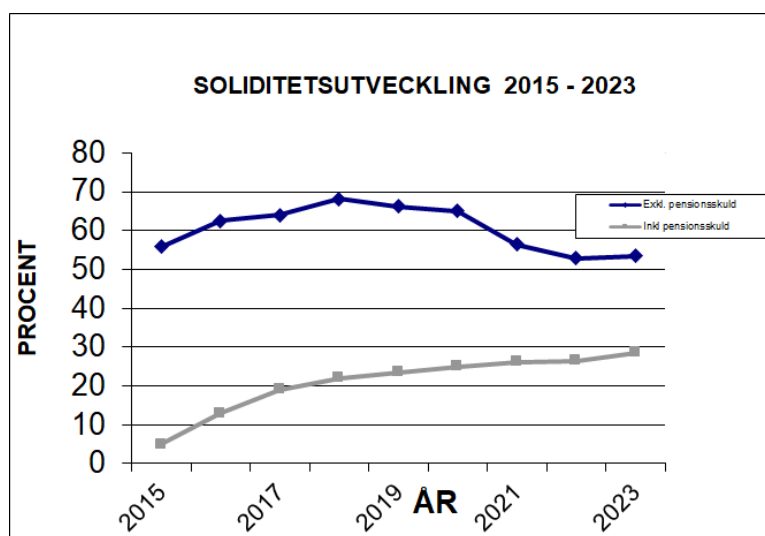
Karlsborgs kommunen har hittills gått relativt skonade genom pandemin. Om den trenden fortsätter så ser det ut som kommunen, med de stöd som är aviserade, att gå relativt förskonade genom pandemin.

Den i grunden starka ekonomi som kommunen har, medger nu, att det trots osäkerheter är möjligt att genomföra flera stora investeringar, delvis lånefinansierade.

För 2020 ligger resultatprognosen för Karlsborgs kommun på långt över resultatmålet. För åren 2021-2023 ser det betydligt kärvare ut. Främst är det inom socialnämndens verksamhet som de största utmaningarna finns. Där ser vi framöver ett stor ökning av äldre över 80 år. Där brukar också det största vårdbehovet finnas.

Effektiviseringar bedöms som vanligt vara nödvändiga för att klara kommunens framtida åtaganden och service. Därtill står kommunen inför ett stort investeringsbehov inom flera verksamhetsområden.

Soliditeten, inklusive pensionskulden som ligger utanför balansräkningen, har haft en stadig förbättring ett antal år. I och med den planerade skolbyggnationen som ökar det totala kapitalet kraftigt så minskar andelen eget kapital.



Trots stora behov i flera av kommunens verksamheter är det viktigt att behålla en god resultatnivå för att finansiera kommande investeringsbehov och säkra det egna kapitalet. Detta krävs för att trygga en långsiktigt hållbar service till kommuninvånarna.

God ekonomisk hushållning

I kommunallagen regleras god ekonomisk hushållning för kommuner och landsting. Fullmäktige ska besluta om riktlinjer för god ekonomisk hushållning för kommunen. För verksamheten ska anges mål och riktlinjer som är av betydelse för en god ekonomisk hushållning. För ekonomin ska anges de finansiella mål som är av betydelse för en god ekonomisk hushållning.

Karlsborgs kommuns mål för god ekonomisk hushållning redovisas under perspektivet ”Ekonomi” i respektive styrkort för fullmäktige och nämnder/styrelse.

Enligt förarbetena till lagen om god ekonomisk hushållning är en resultatnivå om minst 2,0 % av skatteintäkter och generella statsbidrag en långsiktigt hållbar nivå. Denna nivå har tidigare år sammanfallit med fullmäktiges mål. För 2020 skedde en tillfällig sänkning av resultatmålet till 1,0 %. För åren 2021-2023 planeras en återgång till ett resultatmål om 2,0 %.

För de bolag som ingår i Vabergskoncernen regleras vad som definieras vara god ekonomisk hushållning i respektive bolags individuella ägardirektiv.

Resultat

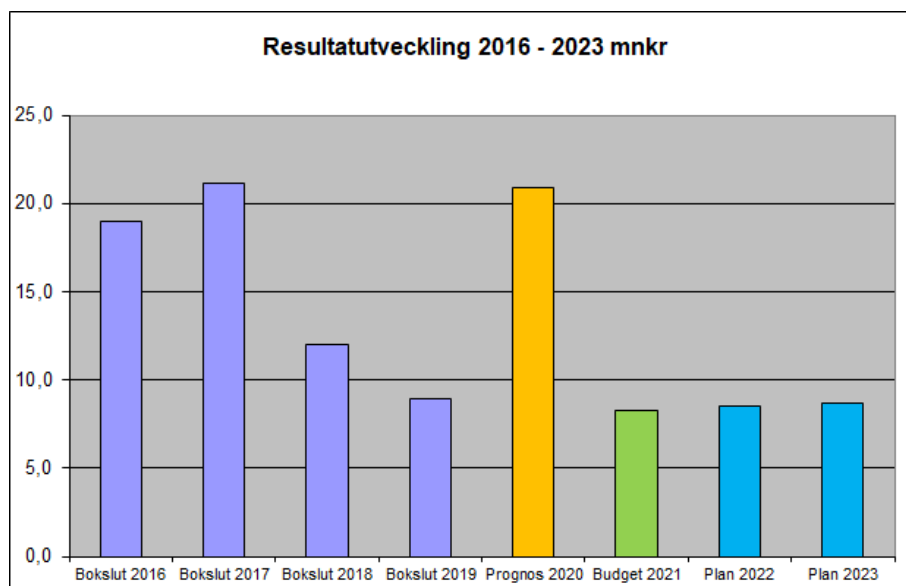
Resultatet sätter en gräns för hur mycket den löpande verksamheten får kosta, det vill säga hur mycket den tar i anspråk av skatteintäkter och generella statsbidrag. Att förbruka mer än 100 % av dessa intäkter innebär i princip att driften lånefinansieras. Resultatplanering:

Resultat år 2021: 8,3 mnkr (2,0 % av skatteintäkter och generella statsbidrag)

Resultat år 2022: 8,5 mnkr (2,0 % av skatteintäkter och generella statsbidrag)

Resultat år 2023: 8,7 mnkr (2,0 % av skatteintäkter och generella statsbidrag)

På lång sikt (10 år) är planeringen att resultatet ska uppgå till minst 2,0 % av skatteintäkter och generella statsbidrag.



Investeringar

Investeringarna under 2021-2023 ska i första hand finansieras med egna medel. För perioden planeras en nybyggnation av grundskola, nuvarande Strandskolan. Nivån för hela perioden ligger på en anpassad nivå för kommunens ekonomi. Nivån är dock exklusiv skolbyggnation som till största delen får lånefinansieras, samt nytt arkiv (90 mnkr). Följande nivåer gäller som övre gräns för perioden:

Investeringsnivå år 2021: 73,3 mnkr

Investeringsnivå år 2022: 70,0 mnkr

Investeringsnivå år 2023: 26,6 mnkr

Nivåerna omfattar även investeringar för vatten och avlopp, som är intäktsfinansierade. Undantag från ovanstående kan göras för större strukturförändringar eller för att ersätta tillgångar med utgången teknisk livslängd, som på sikt leder till lägre driftkostnader, efter beslut av fullmäktige. Eller andra strategiska investeringar efter beslut i kommunfullmäktige.

Finansiering

Omsättning av lån: Inga lån förfaller till betalning under år 2021. Karlsborgs kommuns totala lånesumma före nyupplåning uppgår till 10 mnkr.

Nyupplåning: Kommunfullmäktige ger kommunstyrelsen under åren 2021 – 2023 rätt att nyupplåna, totalt 150 mnkr.

För år 2021 får kommunkoncernens checkkredit maximalt uppgå till 50 mnkr.

Lån, pensionsskuld och avsättningar

Kommunens låneskuld är idag 10 mnkr (cirka 4 % av anläggningstillgångarna). Med den investeringstakt som planeras fram till år 2023 beräknas den totala låneskulden öka med 130 mnkr. Nivån är inte alarmerade hög men ökade kapitalkostnader kan komma att urholka kommunens ekonomi, särskilt på sikt om räntenivå höjs. Den totala lånenivån år 2023 beräknas till 140 mnkr

Den totala risknivån får anses acceptabel även när kommunens borgensåtaganden vägs in. Det är dock angeläget att kommunens finansiella risker inte blir för höga.

Kommunens kostnader för pensioner, exklusive förtroendevalda, kommer enligt prognos från KPA att öka från 23 mnkr år 2021 till 27 mnkr år 2023. Kommunens planerar för tillfället inte för någon förtida inlösen för del av pensionsskulden. Om kommunen ändå vill minska framtida pensionskostnader genom en delinlösen måste beloppets storlek fastställs under pågående verksamhetsår (senast november månads utgång).

Avsättningen till sluttäckning av kommunens avfallsanläggning är vid bokslut 2019 4,5 mnkr. Enligt avslutningsplan skall sluttäckningen varit klar senast år 2020. Så blir inte fallet då det varit brist på massor till sluttäckningen. Eventuellt kan täckning slutföras under 2021. För bidrag till utbyggnad av E20 avsattes 3,7 mnkr år 2014 och var även den beräknad att träda i kraft år 2020. Även där är det skjutet på framtiden.

Skattesats

För år 2021 är det kommunala skatteuttaget på en oförändrad nivå om 21,32. Kommunens skattesats beräknas ligga strax under nivån för medelskattesatsen i Västra Götalands län. Kommunens skattesats får betecknas som förhållandevis låg med utgångspunkt från kommunens ekonomiska utveckling samt demografiska och strukturella situation. Planeringen är att skattesatsen inte ska höjas ytterligare under åren 2022-2023 och att kommunens skattesats över tid inte ska överstiga medelskattesatsen i Västra Götalands län.

Risk och engagemang

I enlighet med gällande finanspolicy ska kommunens bolag handla upp lån direkt på den finansiella marknaden och då är i normalfallet kommunen borgenär. I dagsläget är kommunens låneskuld låg medan risken i form av borgensåtaganden är högre. Om risknivån inte ska öka får summan av lån och borgensåtaganden inte växa mer än kommunens totala ekonomi växer. Då förutsätts också att inga nya borgensåtaganden ingås med en högre risk.

Riskenivån kommer att stiga i och med nybyggnationen av skola som avsevärt ökar kommunens låneskuld. Även bolagssidan har flera planer på framtida investeringsobjekt.

Samverkan med andra kommuner i form av kommunalförbund eller liknande undantas från ovanstående riskbedömning. Orsaken är att samverkan i sådana former beräknas kunna sänka driftkostnaderna på relativt kort sikt.

Finansiella rapporter

Resultatbudget (tkr)

| | Bokslut 2019 | Budget 2020 | Budget 2021 | Plan 2022 | Plan 2023 |
|---|-------------------------|------------------------|------------------------|----------------------|----------------------|
| Verksamhetens intäkter | 95 210 | 117 000 | 100 769 | 102 150 | 103 988 |
| Verksamhetens kostnader | -470 774 | -504 588 | -493 931 | -504 427 | -511 046 |
| Avskrivningar | -14 654 | -14 800 | -14 900 | -15 200 | -19 586 |
| Verksamhetens nettokostnad | -390 219 | -402 388 | -408 062 | -417 477 | -426 644 |
| Skatteintäkter | 315 292 | 320 317 | 314 877 | 323 804 | 335 346 |
| Generella statsbidrag | 82 770 | 85 201 | 100 465 | 101 403 | 100 528 |
| Verksamhetens resultat | 7 843 | 3 130 | 7 280 | 7 730 | 9 230 |
| Finansiella intäkter | 1 792 | 1 670 | 1 470 | 1 470 | 1 470 |
| Finansiella kostnader | -691 | -700 | -450 | -700 | -2 000 |
| Resultat före extraordinära poster | 8 944 | 4 100 | 8 300 | 8 500 | 8 700 |
| Extraordinära intäkter | 0 | 0 | 0 | 0 | 0 |
| Extraordinära kostnader | 0 | 0 | 0 | 0 | 0 |
| Årets resultat | 8 944 | 4 100 | 8 300 | 8 500 | 8 700 |

Balansbudget (tkr)

| | Bokslut 2019 | Budget 2020 | Budget 2021 | Plan 2022 | Plan 2023 |
|---|-----------------|----------------|----------------|----------------|----------------|
| TILLGÅNGAR | | | | | |
| Anläggningstillgångar | 270 764 | 325 300 | 367 000 | 414 800 | 423 500 |
| Omsättningstillgångar | 111 002 | 73 202 | 113 100 | 113 800 | 113 800 |
| Summa tillgångar | 381 766 | 398 502 | 480 100 | 528 600 | 537 300 |
| | | | | | |
| SUMMA TILLGÅNGAR | 381 766 | 398 502 | 480 100 | 528 600 | 537 300 |
| | | | | | |
| EGET KAPITAL, AVSÄTTNINGAR OCH SKULDER | | | | | |
| Eget kapital: | | | | | |
| Ingående eget kapital | 241 123 | 241 123 | 270 900 | 279 200 | 287 700 |
| Årets förändring av eget kapital | 8 944 | 4 100 | 8 300 | 8 500 | 8 700 |
| Summa eget kapital | 250 067 | 245 223 | 279 200 | 287 700 | 296 400 |
| | | | | | |
| Avsättningar: | | | | | |
| Pensionsavsättningar | 11 836 | 12 084 | 11 836 | 11 836 | 11 836 |
| Avsättning statlig infrastruktur (E20+övrigt) | 4 489 | 4 565 | 4 489 | 0 | 0 |
| Avsättning deponi | 3 745 | 3 745 | 2 527 | 2 078 | 1 469 |
| Summa avsättningar | 20 070 | 20 394 | 18 852 | 13 914 | 13 305 |
| | | | | | |
| Skulder: | | | | | |
| Långfristiga skulder | 17 230 | 50 000 | 100 000 | 140 000 | 140 000 |
| Kortfristiga skulder | 94 399 | 82 885 | 82 048 | 86 986 | 87 595 |
| Summa skulder | 111 629 | 132 885 | 182 048 | 226 986 | 227 595 |
| | | | | | |
| SUMMA EGET KAPITAL, AVSÄTTNING OCH SKULDER | 381 766 | 398 502 | 480 100 | 528 600 | 537 300 |

Kassaflödesanalys (tkr)

| Kassaflödesanalys (tkr) | Bokslut 2019 | Budget 2020 | Budget 2021 | Plan 2022 | Plan 2023 |
|---|-----------------|----------------|-----------------|----------------|----------------|
| Den löpande verksamheten: | | | | | |
| Årets resultat | 8 944 | 4 100 | 8 300 | 8 500 | 8 700 |
| Justering för av- och nedskrivningar | 14 654 | 14 800 | 14 900 | 15 200 | 19 400 |
| Justering förändring avsättningar | -324 | 0 | 0 | 0 | 0 |
| Justering övr. ej likv. påverkande poster (rea) | -194 | 0 | 0 | 0 | 0 |
| Medel från verksamheten före förändring rörelsekapital | 23 080 | 18 900 | 23 200 | 23 700 | 28 100 |
| Ökning/minskning kortsiktiga fordringar | 2 715 | 0 | 0 | 0 | 0 |
| Ökning/minskning förråd och varulager | -2 241 | 0 | 0 | 0 | 0 |
| Ökning/minskning kortfristiga skulder | 17 224 | 0 | 0 | 0 | 0 |
| Kassaflöde från den löpande verksamheten | 40 778 | 18 900 | 23 200 | 23 700 | 28 100 |
| Investeringsverksamheten: | | | | | |
| Investeringar i materiella anl.tillgångar | -17 058 | -73 100 | -111 000 | -63 000 | -28 100 |
| Investeringsbidrag materiella anl.tillgångar | 180 | 0 | 0 | 0 | 0 |
| Försäljning av materiella anl.tillgångar | 174 | 0 | 0 | 0 | 0 |
| Investering i finansiella anl.tillgångar | 0 | 0 | 0 | 0 | 0 |
| Försäljning av finansiella anl.tillgångar | 0 | 0 | 0 | 0 | 0 |
| Kassaflöde från investeringsverksamheten | -16 704 | -73 100 | -111 000 | -63 000 | -28 100 |
| Finansieringsverksamheten: | | | | | |
| Nyupptagna lån | 0 | 20 000 | 90 000 | 40 000 | 0 |
| Amortering av skuld | 0 | 0 | 0 | 0 | 0 |
| Ökning av långfristiga fordringar | 0 | 0 | 0 | 0 | 0 |
| Minskning av långfristiga fordringar | -20 000 | 0 | 0 | 0 | 0 |
| Kassaflöde från finansieringsverksamheten | -20 000 | 20 000 | 90 000 | 40 000 | 0 |
| Årets kassaflöde | 4 074 | -34 200 | 2 200 | 700 | 0 |
| Likvida medel vid årets början | 71 671 | 71 671 | 72 000 | 74 200 | 74 900 |
| Likvida medel vid årets slut | 75 745 | 37 471 | 74 200 | 74 900 | 74 900 |
| Förändring av rörelsekapital | -13 624 | -34 200 | 2 200 | 700 | 0 |

Driftbudget

Tabell: Driftbudget (tkr), inklusive interna kostnader och intäkter.

| Nämnd/styrelse | Budget 2020 netto | Budget 2021 kostnader | Budget 2021 intäkter | Budget 2021 netto | Plan 2022 netto | Plan 2023 netto |
|------------------------------|----------------------|-----------------------------|----------------------------|----------------------|-----------------------|-----------------------|
| Kommunstyrelsen | 65 863 | 180 546 | 111 759 | 68 787 | 69 716 | 71 612 |
| Kultur- och fritidsnämnden | 17 307 | 21 589 | 3 873 | 17 716 | 17 955 | 18 444 |
| Byggnadsnämnden | 295 | 301 | 0 | 301 | 305 | 313 |
| Barn- och utbildningsnämnden | 158 984 | 255 313 | 92 652 | 162 661 | 164 857 | 169 341 |
| Socialnämnden | 153 026 | 214 987 | 59 776 | 155 211 | 157 306 | 161 585 |
| Summa | 395 475 | 672 736 | 268 060 | 404 676 | 410 139 | 421 295 |

Investeringsbudget

Tabell: Investeringsbudget per nämnd/styrelse, nettoutgifter (tkr)

| Nämnd/styrelse | Budget 2020 | Budget 2021 | Plan 2022 | Plan 2023 |
|------------------------------|----------------|----------------|---------------|---------------|
| Kommunstyrelsen | 63 274 | 62 330 | 61 850 | 22 275 |
| Kultur- och fritidsnämnden | 25 | 530 | 635 | 35 |
| Byggnadsnämnden | 0 | 0 | 0 | 0 |
| Barn- och utbildningsnämnden | 690 | 940 | 4 890 | 1 690 |
| Socialnämnden | 1 126 | 957 | 104 | 140 |
| VA (vatten och avlopp) | 7 300 | 6 500 | 2 500 | 2 500 |
| Tillkommande projekt | 685 | 2 000 | 0 | 0 |
| Summa | 73 100 | 73 257 | 69 979 | 26 640 |

Kommunstyrelsen

| | |
|--------------------|---|
| Nämndsordförande: | Catarina Davidsson (C) |
| Förvaltningschef: | Kajsa Eriksson Larsson och Håkan Karlsson |
| Antal årsarbetare: | 90 |

Uppdrag

Kommunstyrelsen leder, samordnar och följer upp kommunens verksamhet och ekonomi. Kommunstyrelsen ska genom styrning, planering och samordning av kommunens angelägenheter skapa en god hushållning av tillgängliga resurser och därmed en långsiktigt hållbar samhällsutveckling. Målsättningen är att samhällsservicen ska vara effektiv och bedrivs med hög kvalitet samt att attraktionskraften som boende- och besökskommun ska förbättras.

Kommunstyrelsen uppdrag omfattar vidare personalpolitik, mark- och bostadspolitik, energiplanering, informationsverksamhet, IT-frågor samt sysselsättnings- och näringslivsfrågor. Kommunstyrelsen har också ett övergripande ansvar för samordning av övriga nämnder och förvaltningar och ska även ha uppsikt över kommunens bolag.

Kommunstyrelsen ansvarar för ärendeberedning till kommunfullmäktige och har operativt ansvar för teknisk verksamhet såsom vatten- och avloppssystem, underhåll och förvaltning av kommunens fastigheter inklusive vägar, gator, parker, lokalförsörjning, byggnadsverksamhet, lokalvård samt kostproduktion.

Den främsta uppgiften för kommunlednings- och samhällsbyggnadsförvaltningen är att, med hög kompetens och serviceanda, bistå kommunstyrelsen, kommunstyrelsens utskott och råd, byggnadsnämnden samt AB Vaberget i ärendehantering.

I förvaltningens uppgifter ingår även att bistå övriga förvaltningar, och i viss mån kommunens bolag, med vissa specialistfunktioner. Förvaltningen ska fortlöpande arbeta med att förbättra arbetsrutiner och utarbeta förslag som genererar en positiv och långsiktigt hållbar utveckling.

Driftbudget

| Belopp (tkr) | Bokslut 2019 | Budget 2020 | Budget 2021 | Plan 2022 | Plan 2023 |
|--|-----------------|----------------|----------------|---------------|---------------|
| Intäkter | 108 274 | 108 668 | 111 454 | 113 268 | 116 349 |
| Kostnader | 167 227 | 174 531 | 180 241 | 182 983 | 187 961 |
| varav personalkostnader | 54 577 | 57 843 | 57 495 | 58 271 | 59 856 |
| Verksamhetens nettokostnad | 58 954 | 65 863 | 68 787 | 69 716 | 71 612 |
| Kommunbidrag | 61 224 | 65 863 | 68 787 | 69 716 | 71 612 |
| Resultat | 2 270 | 0 | 0 | 0 | 0 |
| <i>Jämförelsetal:</i> | | | | | |
| Verksamhetens nettokostnad per invånare (kr) | 8 495 | 9 449 | 9 827 | 9 942 | 10 169 |
| Verksamhetens andel av kommunens totala nettokostnad (%) | 15,3 | 16,7 | 17,0 | 17,0 | 17,0 |

Specifisering av driftbudget fördelad per verksamhet (tkr)

| Netto per verksamhetsområde: | Bokslut 2019 | Budget 2020 | Budget 2021 | Plan 2022 | Plan 2023 |
|---------------------------------|-----------------|----------------|----------------|---------------|---------------|
| KF förfogandeanslag | 0 | 1 800 | 2 000 | 2 027 | 2 082 |
| KS förfogandeanslag | 0 | 5 225 | 5 429 | 5 502 | 5 652 |
| Politisk verksamhet | 4 531 | 4 950 | 4 908 | 4 974 | 5 110 |
| Näringsliv och turism | 5 884 | 5 715 | 5 666 | 5 742 | 5 899 |
| Projektet Forsvik | 657 | - | - | - | - |
| Miljö och hälsa | 872 | 942 | 910 | 922 | 947 |
| Räddningstjänst och skydd | 7 304 | 7 285 | 7 503 | 7 604 | 7 811 |
| Trafiksamordning | 1 925 | 2 304 | 2 174 | 2 203 | 2 263 |
| Arbetsmarknadsåtgärder | 2 527 | 2 634 | 3 886 | 3 938 | 4 046 |
| Staben | 4 304 | 5 311 | 5 186 | 5 256 | 5 399 |
| Kommunikationsenhet | 2 259 | 2 167 | 2 408 | 2 441 | 2 507 |
| Ekonomienhet | 3 971 | 4 275 | 4 383 | 4 442 | 4 563 |
| Personalenhet | 4 363 | 4 739 | 4 961 | 5 028 | 5 165 |
| IT-enhet och växel | 5 548 | 6 354 | 6 798 | 6 890 | 7 077 |
| Samhällsbyggnadsenhet | 1 274 | -1 994 | -1 646 | -1 668 | -1 714 |
| Vatten och avlopps-enhet | 0 | 0 | 0 | 0 | 0 |
| Fastighets-enhet | -1 586 | 0 | 0 | 0 | 0 |
| Kostenhet | 738 | 125 | 127 | 129 | 132 |
| Lokalvårds-enhet | 383 | 0 | 0 | 0 | 0 |
| Gata- och park-enhet, deponi | 10 625 | 10 589 | 10 721 | 10 866 | 11 161 |
| Plan- och byggenhet | 3 397 | 3 442 | 3 373 | 3 419 | 3 512 |
| Försäljn/utrang anl. tillgångar | -22 | 0 | 0 | 0 | 0 |
| Summa | 58 954 | 65 863 | 68 787 | 69 715 | 71 612 |

Styrkort

| Perspektiv | Kommunfullmäktiges mål | Nämndens mål | Styrtal | Målvärde 2021 | Målvärde 2022 | Målvärde 2023 |
|--------------------|--|---|--|---------------|---------------|---------------|
| Boende/Besökare | Karlsborgs kommun ska vara attraktiv för både boende och besökare. | Karlsborg ska vara en välkomnande och välskött kommun som erbjuder möjlighet till inflytande och delaktighet. | Upplevt inflytande - kommunnivå | 55 | 55 | 55 |
| | | | Andel som får svar på e-post inom två dagar. Mäts i % - kommunnivå | 75 | 75 | 75 |
| | | | Betygsindex för kommuninvånarnas syn på gång- och cykelvägar - kommunnivå | 63 | 63 | 63 |
| | | | Tillgång till parker, grönområden och natur - kommunnivå | 8,6 | 8,6 | 8,6 |
| | | | Tillgång och utbud av bostäder samt synen på en trivsamt bebyggelse - kommunnivå | 55 | 55 | 55 |
| Ekonomi | Karlsborgs kommuns samlade ekonomiska resultat ska motsvara minst 2,0% av skatter och generella statsbidrag. | Kommunstyrelsen resultat ska vara i balans med budget. | Ekonomiskt utfall vid bokslut (tkr) - kommunstyrelsen | 0 | 0 | 0 |
| Medarbetare | Karlsborgs kommun ska vara en attraktiv arbetsgivare. | Karlsborgs kommun ska aktivt arbeta med att attrahera, engagera och behålla medarbetare. | Hållbart medarbetarengagemang - kommunstyrelsen | 80 | 80 | 80 |
| | | | Heltid som norm - kommunnivå | 65 | 68 | 70 |
| | | | Frisknärvaro - kommunnivå | 94,1 | 94,6 | 95 |
| | | | Personalomsättning - kommunnivå | 10 | 10 | 10 |
| Samhällsutveckling | Karlsborgs kommun ska vara en socialt hållbar kommun. | Fler ska vilja leva, bo, verka och besöka Karlsborgs kommun där goda livsvillkor och livsmiljöer ska vara utmärkande. | Upplevd hälsa - kommunnivå | 76 | 77 | 78 |
| | | | Andel av kommunens hushåll som har tillgång till bredband om minst 100 megabit per sekund i % - kommunnivå | 95 | 95 | 95 |
| | | | Andel nöjda invånare - kommunnivå | 65 | 65 | 65 |
| | | | En positiv befolkningsutveckling - kommunnivå | 7 000 | 7 012 | 7 042 |
| | | | Näringslivsranking via Svenskt Näringsliv - kommunnivå | 100 | 99 | 98 |
| | | | Andel kommuninvånare som står utanför arbetsmarknaden ska minska - kommunnivå | 5,8 | 5,7 | 5,6 |
| | | | Antal gästnätter - kommunnivå | 43 000 | 45 000 | 47 000 |
| | | | Energianvändning i verksamhetslokaler, summerad, kWh/kvm BRA - kommunnivå | 170 | 169 | 168 |
| | | | Upplevd trygghet - kommunnivå | 72 | 72 | 72 |

Verksamhetsplan

Boende/besökare

Karlsborgs kommun ska vara en välskött och välkomnande kommun och för att detta ska vara möjligt krävs ett gott underhåll och skötsel av fastigheter, gator och offentliga miljöer.

Utmed södra kanalområdet färdigställs sittplatser och fler ytor kommer kunna erbjudas för försäljning av mat.

Trafiken i området ska minskas för att på så sätt göra det möjligt för boende och besökare att flanera och njuta av såväl utsikt som mat och dryck.

Elever kan se fram emot en ny Strandskola, även om den inte står på plats under kommande år. Även Carl Johan-skolan kommer i åtnjutande av vissa förändringar av såväl utemiljö som invändiga förbättringar.

Karlsborg ska vara en plats där man som boende och besökare vill "hänga" och därför kommer vi kunna se fler sådana platser under kommande år. Badplatserna är attraktiva och förutom våra kommuninvånare förses Karlsborg med ett stort antal turister som vill ta del av allt det fina Karlsborg har att erbjuda i kommunen. Vissa av dessa badplatser har varit mycket frekvent besökta i sommar och där görs nu en översyn för att minska bekymmer med skräp och parkeringar. Karlsborg blir under 2021 en kommun som är medlem i Håll Sverige (Karlsborg) rent.

Förbättra, förenkla och snabba på handläggning och kommunikation mellan näringsliv och kommuntjänstemän är viktigt för såväl den enskilde kommuninvånaren som för näringslivet. I Karlsborgs kommun arbetar vi med "förenkla helt enkelt" som har just detta syfte.

I Karlsborg ska kommuninvånare ges möjlighet till inflytande och delaktighet vilket inte alltid är lika med att få precis som man vill men känslan av att bli lyssnad på ska vara genomgående i våra verksamheter. I kommunens volontärverksamhet kan såväl individ som föreningar och organisationer utvecklas. Det ger en möjlighet till intresserade personer som gör en insats, minskar kanske sin ensamhet och bidrar till stor samhällsnytta.

För de boende liksom för besökare som vill få information och utföra ärenden digitalt är inriktningen att fler tjänster ska kunna erbjudas via webb och e-tjänstplattform.

Ekonomi

Ett resultat i balans med budget kräver noggranna uppföljningar på alla nivåer i en verksamhet. Oavsett om det är ekonomiförvaltning eller någon annan förvaltning så ska det finnas en kostnadsmedvetenhet hos alla anställda. Tack vare energieffektiviseringar och driftoptimering så är förhoppningen att hyrorna ska ligga still vad gäller kommunens lokaler.

Det ekonomisystem som är under upphandling kommer under året utannonseras och i slutet av året kan nio kommuner ha en gemensam leverantör. Tanken är att även bolagen ska in i samma ekonomisystem.

Den kommande gemensamma organisationen går in i fas två vilket innebär att förvaltningsekonomerna kommer bli centralt placerade under en och samma chef. Projektet där även, Karlsborgsbostädernas ekonomi ingår, påbörjas under 2021 och ska vara infört 2022.

Arbetsmarknadsenhetens fokus ska vara att, långsiktigt, hålla nere kostnaderna för försörjningsstöd och en översyn görs av möjligheter till projekt som kan bidra. Även en förflyttning av individer från försörjningsstöd till anställningsstöd kan bli möjligt under 2021.

En höjning av vatten- och avloppstaxan med 4 % är föreslagen till 2021. Höjningen krävs för att täcka ökade kapitalkostnader som uppstår i och med exploateringen av nya bostadsområden.

Medarbetare

Karlsborgs kommun ska aktivt arbeta med att attrahera, engagera och behålla medarbetare

För att Karlsborgs kommun ska lyckas med detta krävs arbete på flera nivåer. Medarbetare ska ha chefer som känner sig trygga i sitt arbete och kan skapa en miljö för sina anställda som får dem att trivas och att utvecklas i sitt arbete. Blir man som medarbetare sjuk ska det finnas ett system som säkerställer en rehabiliteringsprocess.

För detta kommer ett nytt webbaserat system införas under kommande år. Cheferna ges möjlighet till ett än mer utvecklat stöd i form av personlig rådgivning utifrån de behov som respektive chef har.

En arbetsmiljöpott som tillskapas ger alla enheter möjlighet att söka bidrag för åtgärder som just den enheten prioriterar och i det arbetet kan alla delta.

Friskvårdsbidrag eller friskvårdstimma ger möjlighet till aktivitet men också återhämtning. Samverkansavtalet ses över och till 2021 har kommunen ett nytt uppdaterat avtal med de fackliga organisationerna. En verksamhet utvecklas i samråd med arbetsgivare och medarbetare där verksamhetens bästa ska vara det som står i fokus.

Samhällsutveckling

För att fler ska vilja leva, bo och verka och besöka Karlsborgs kommun ska kommunens livsmiljöer och livsvillkor vara goda. Det får till följd att planarbetet är viktigt. En god planberedskap ska kunna tillgodose behov av planlagd mark för såväl boende som för industri. Industrimark krävs för att möjliggöra för externa aktörer att etablera sig i Karlsborg men också för att erbjuda våra befintliga företag en möjlighet att växa ytterligare. Befolkningen ökar vilket ställer krav på en fortsatt planering av nya bostäder i Karlsborg. Parkenområdet är färdigställt för byggnation av villor och granne med Haganäset bygger Karlsborgsbostäder "Solviken", parhus med hyresrätt som blir ett trygghetsboende.

Samverkan skola och arbetsliv är ett prioriterat område under 2021 och tillsammans med näringslivet ska kommunen bidra till ungdomars entreprenöriella ådra men också ge dem en god bild av det framtida arbetslivet i Karlsborg och världen.

Samverkan kommer vara viktig för Karlsborg för att kunna erbjuda tjänster och god service. I en liten kommun finns inte alla professioner utan samarbete såväl inom som utom organisationen blir viktig. Karlsborgs samarbete i Hjo/TiBorg (Hjo, Tibro och Karlsborg) tar ett steg till när ett nytt arkiv står färdigt i slutet av 2021, med fysisk placering i Karlsborg. Hur kommunen ska arbeta med att arkivera digitalt är också en fråga som är högaktuell. Flera verksamheter hittar samarbetspartners utanför kommunens gränser och det kommer fortsätta då det är ekonomiskt och effektivt för Karlsborg.

IT kommer driftas från Skövde där support och expertis kommer finnas. En utredning är pågående när det gäller framtida hantering av Karlsborgs löner där förslaget är att lämna MTGK (Mariestad, Töreboda, Gullspång och Karlsborg) och ansluta till Skövdes lönehantering.

Karlsborg ska jobba för goda boendemiljöer åt alla, förutsättningar för barn och unga att utveckla sina kunskaper och kompetenser så långt som möjlig och en trygg hemmiljö och fritid för alla. I programmet för Social hållbarhet fortsätter arbetet med föräldraskapsstöd, förebyggande arbete mot våld i nära relationer samt utveckling av ett systematiserat suicidpreventivt arbete.

De av våra invånare som står utanför arbetsmarknaden ska få konkret och handgriplig hjälp av kommunens arbetsmarknadsenhet. Karlsborg är en kommun som värnar om alla oavsett livssituation.

Med genomtänkta externa kommunikationsinsatser stärker vi kommunens och platsens varumärke, sprider kunskap om Karlsborg och på så sätt ökar medvetenheten hos invånarna om den verksamhet och den service som finns i kommunen. Det bidrar även till ett ökat intresse för att besöka och bosätta sig i kommunen. Genom en trovärdig dialog med kommuninvånarna lägger vi även grunden till ett ökat intresse och engagemang för den lokala samhällsutvecklingen.

Verksamhetsmått

| | Bokslut 2019 | Budget 2020 | Budget 2021 |
|--|--------------|-------------|-------------|
| Parkenheten | | | |
| Grönyta, antal m2 (ca) | 300 000 | 300 000 | 300 000 |
| Nettokostnad per m2 (kr) | 7,16 | 8,40 | 8,27 |
| Fastighetsenheten | | | |
| El (kWh/m2) | 84,63 | 76 | 73 |
| Uppvärmning (kWh/m2) | 99,47 | 97 | 97 |
| Totalt (kWh/m2) | 184,10 | 174 | 170 |
| Jfr övriga riket (kWh/m2) | 188 | 188 | 188 |
| VA-enheten | | | |
| Antal anläggningar (st) | 2 211 | 2 211 | 2 216 |
| Producerad vattenmängd (m3) | 614 112 | 620 000 | 620 000 |
| Kostenheten | | | |
| Antal lunchportioner till kommunens skolor (st) | 115 092 | 108 000 | 113 000 |
| Antal dagportioner till socialnämndens verksamhet (st) | 29 158 | 29 500 | 29 500 |

Utblick 2022-2023

Boende/besökare

En ökande befolkning och en ändrad demografi med en större del äldre innevånare ställer nya krav på kommunal service och nya bostäder. För att Karlsborg ska fortsätta att vara en attraktiv kommun att i bo i krävs en bra bostadsplanering och hög planberedskap. Denna utveckling kommer även ställa krav på investeringar i kommunala verksamhetslokaler inom skola, förskola, äldreboende och kultur/fritidsverksamheter.

Ett generellt minskande intresse i att engagera sig i samhällsfrågor utifrån de traditionella formerna kombinerat med en ökad digital närvaro behöver mötas upp inom många olika områden, inte minst i anslutning till våra beslutsprocesser. Under de kommande åren kan det därför vara intressant att stärka den digitala medborgardialogen. Att tillgängliggöra underlag, sammanträden och beslut digitalt på ett sätt så att allmänheten lätt kan ta till sig, förstå och även bli motiverade att delta i det offentliga samtalet är en viktig framtidsfråga.

Boende och besökare ska känna en stark upplevd trygghet i kommunen och i arbetet med totalförsvaret kommer kraft ägnas åt att driftsäkra kommunens verksamheter.

Skolorna i kommunen kommer förhoppningsvis vara inflyttningsklara. Någon nybyggd och någon renoverad. Förskolans lokaler har setts över och utökats vilket inneburit att verksamheten kan lämna förhärda lokaler.

Kanalområdet projekteras och i det arbetet har kommunen biståtts med hjälp från konstnärer och arkitekter.

Ekonomi

Under år 2022 beräknas det nya ekonomisystemet var i skarp drift hos samtliga kommuner som ingår i projektet och bostadsbolagets ekonomi hanteras av den centrala ekonomiavdelningen i kommunhuset. I den organisation inryms även förvaltningsekonomerna.

En fortsätta energieffektivisering och driftoptimering av kommunens lokaler med ambitionen att sänka driftskostnaderna och att skapa trivsamma, hållbara och effektiva fastigheter. Större delen av kommunens vatten- och avloppsnät byggdes ut under 50-, 60, och 70-talet vilket innebär att behovet av underhåll och reinvesteringar de kommande åren kommer att öka. En fortsatt höjning av vatten- och avloppstaxan kommer därför krävas.

Medarbetare

De mindre kommunerna får allt svårare att rekrytera och det gäller inom flera områden. För att i fortsättningen kunna vara en attraktiv arbetsgivare för dessa grupper är det troligt att ett utökat samarbete med kringliggande kommuner kommer vara ett sätt att uppnå detta.

En mer långsiktig planering av kommunens kompetensutveckling och kompetensförsörjning sker för att säkerställa framtida kompetens.

Medarbetare i Karlsborg ska känna en grundtrygghet i att genom sin kompetens ha förmågan att bedriva verksamheten under svåra förhållanden. Detta är något som tränas redan nu i pandemin och kommer fortsätta tränas utifrån i totalförsvarsarbetet

Ett nytt utbildningssystem -Nanolearning- möjliggör riktade utbildningar för chefer och medarbetare utifrån behov och i samverkan med andra kollegor i andra kommuner.

Byte av leverantör för lönehantering till Skövde och därmed har vi stärkt samarbetet inom HjoTiBorg som då har såväl IT som löner i samarbete med Skövde.

I takt med att försvaret utökas så kommer fler familjemedlemmar att följa med och flera av dessa kan förstärka arbetslivet i Karlsborg.

Samhällsutveckling

Ett främjande och förebyggande arbete upphör aldrig – det förändras utifrån nya förutsättningar.

Framgångsfaktor i arbetet för social hållbarhet är politisk viljetrytning och organisatoriska beslut. Folkhälsa är ett område som påverkar alla och är allas ansvar.

Karlsborgs kommun har inlett ett flertal processer och utvecklingsområden där man befarar negativa konsekvenser i pandemins spår. Psykisk ohälsa är redan före pandemins utbrott ett av de stora folkhälsoproblemen. I ett välbefinnande perspektiv har frågan om psykisk hälsa en särställning och är därmed särskilt viktiga att prioritera i ett samhälle som sätter invånarna först. Därför känns de processer och arbete som pågår för att främja psykisk hälsa extra viktigt och rätt prioriterat.

Detaljplaner blir allt viktigare. 2026 kan vara ett år då Karlsborg kan ha ett nytt villaområde planerat. Då är förhoppningsvis Parkenområdets tomter är sålda och bebyggda och fler vill bosätta sig i kommunen.

I Mölltorps tätort finns planer på nya bostadsområden vilket ger underlag för skola och andra verksamheter på orten.

Företag vill etablera sig i Karlsborg och etablerade företag som redan finns på plats vill bygga ut sina verksamheter. Detta innebär att mark måste kunna anvisas för att kommunens näringsliv ska kunna utvecklas. För att byggnation på stationsområdet ska kunna bli möjlig krävs att en ny detaljplan för området tas fram. En förutsättning för detta är att alla markföroreningar är kända och hur saneringen ska utföras. I den projektering som Trafikverket ska ta fram ska förutsättningarna för sanering till de olika nivåerna presenteras. De signaler vi nu har fått från Trafikverket är att hela processen kommer att försenas och inte kommer att kunna slutföras under 2022.

Arbetsmarknadsenhetens utgångspunkter för att få fler personer i försörjning är att **rusta dem med rätt nycklar, synliggöra dörrarna** eller med andra ord ingången till olika sammanhang och om att **bearbeta dörrvaktarna** det vill säga de personer som något sätt kan utövar någon slags passerkontroll till olika sammanhang.

Förväntningarna och kraven på att kunna ta del av kommunens service via e-tjänster ökar. Kommunen behöver stärka sin förmåga och ta ett krafttag kring digitalisering i allmänhet och utveckling av e-tjänster i synnerhet. Kommunens externa webbplats behöver utvecklas för att kunna möta den utvecklingen.

Kultur och fritidsnämnden

| | |
|--------------------|-------------------|
| Nämndsordförande: | Christer Hoff (M) |
| Förvaltningschef: | Thomas Blomgren |
| Antal årsarbetare: | 17 |

Uppdrag

Kultur- och fritidsnämnden ansvarar för den kommunala kultur- och fritidsverksamheten samt stöder och samordnar övrig kultur- och fritidsverksamhet i kommunen. Nämnden verkar för samarbete inom verksamhetsområdet med andra kommuner och regionala instanser (Västra Götalandsregionen, Skaraborgs kommunalförbund) samt ansvarar för att verksamheten bidrar till att skapa ett gott liv för kommuninvånarna och därmed en attraktiv kommun.

Kultur- och fritidsnämndens uppdrag är att bedriva biblioteksverksamhet enligt bibliotekslagen, vara huvudman för kulturskolan och fritidsgårdsverksamheten, erbjuda ett brett kulturutbud samt programverksamhet för alla åldrar. Vidare ska nämnden ansvara för konstnärlig utsmyckning i kommunens fastigheter och vara rådgivande när det gäller offentlig miljö. Nämnden ska ansvara för att tillgängliggöra kulturarvet i samarbete med lokala aktörer. Nämnden ska även tillse att viktiga kulturmiljöer och byggnader tas tillvara enligt gällande rekommendationer.

Kultur- och fritidsnämndens uppdrag innebär att fördela och hyra ut kommunens lokaler och anläggningar till idrottsföreningar och allmänheten. Nämnden ansvarar för att upplåta lokaler för skolans gymnastik- och idrottsundervisning samt bedriva simundervisning och erbjuda allmänt bad. Vidare ska nämnden ansvar för stöd och samarbete med föreningslivet och studieförbunden vilket även inbegriper att administrera ekonomiska bidrag enligt gällande regler samt upprätthålla ett föreningsregister och en bokningsfunktion på kommunens webbplats. Nämnden ansvarar även för utvecklingen av friluftslivet i kommunen och att tillsammans med andra verksamheter främja besöksnäringen i kommunen.

Driftbudget

| Belopp (tkr) | Bokslut 2019 | Budget 2020 | Budget 2021 | Plan 2022 | Plan 2023 |
|--|-----------------|----------------|----------------|---------------|---------------|
| Intäkter | 4 569 | 4 169 | 3 873 | 3 950 | 4 029 |
| Kostnader | 20 894 | 21 476 | 21 589 | 22 020 | 22 460 |
| varav personalkostnader | 9 246 | 9 382 | 9 606 | 9 827 | 10 023 |
| Verksamhetens nettokostnad | 16 325 | 17 307 | 17 716 | 18 070 | 18 431 |
| Kommunbidrag | 17 012 | 17 307 | 17 716 | 18 070 | 18 431 |
| Resultat | 687 | 0 | 0 | 0 | 0 |
| <i>Jämförelsetal:</i> | | | | | |
| Verksamhetens nettokostnad per invånare (kr) | 2 227 | 2 483 | 2 531 | 2 577 | 2 617 |
| Verksamhetens andel av kommunens totala nettokostnad (%) | 4,2 | 4,4 | 4,4 | 4,4 | 4,4 |

Specifisering av driftbudget fördelad per verksamhet (tkr)

| Netto per verksamhetsområde: | Bokslut 2019 | Budget 2020 | Budget 2021 | Plan 2022 | Plan 2023 |
|----------------------------------|-----------------|----------------|----------------|---------------|---------------|
| Politisk verksamhet | 187 | 181 | 183 | 187 | 191 |
| Lotteriverksamhet | -6 | -6 | -6 | -6 | -6 |
| Stöd till studieorganisationer | 215 | 215 | 215 | 219 | 223 |
| Allmän kulturverksamhet | 2 725 | 2 807 | 2 871 | 2 928 | 2 987 |
| Bibliotek | 4 324 | 4 369 | 4 475 | 4 564 | 4 656 |
| Kulturskola | 443 | 455 | 455 | 464 | 473 |
| Allmän fritidsverksamhet | 1 415 | 1 399 | 1 404 | 1 432 | 1 461 |
| Idrotts- och fritidsanläggningar | 4 659 | 4 679 | 4 996 | 5 096 | 5 198 |
| Fritidsgård Kabysen | 1 236 | 1 382 | 1 406 | 1 434 | 1 463 |
| Gemensam administration | 1 127 | 1 826 | 1 717 | 1 751 | 1 786 |
| Summa | 16 325 | 17 307 | 17 716 | 18 069 | 18 432 |

Styrkort

| Perspektiv | Kommunfullmäktiges mål | Nämndens mål | Styrtal | Målvärde 2021 | Målvärde 2022 | Målvärde 2023 |
|--------------------|--|---|--|---------------|---------------|---------------|
| Boende/Besökare | Karlsborgs kommun ska vara attraktiv för både boende och besökare. | Kultur- och fritid i Karlsborg ska erbjuda kommuninvånarna och besökarna en livsmiljö som främjar god folkhälsa med möjligheter till ett brett kulturutbud, motion, rekreation och friluftsliv. | Andel nöjda kommuninvånare och besökare | 80 | 80 | 80 |
| Ekonomi | Karlsborgs kommuns samlade ekonomiska resultat ska motsvara minst 2,0% av skatter och generella statsbidrag. | Väl riktade medel mot verksamheter som utvecklar kommunens kultur, fritids och friluftsliv samt en effektiv ekonomisk hushållning för en budget i balans | Årsprognos vid delår och utfall vid bokslut (tkr). | 0 | 0 | 0 |
| Medarbetare | Karlsborgs kommun ska vara en attraktiv arbetsgivare. | Medarbetarna i kommunen ska erbjudas ändamålsenliga och moderna arbetsförhållanden och ges möjlighet till personlig utveckling. | Andel nöjda medarbetare | 80 | 80 | 80 |
| Samhällsutveckling | Karlsborgs kommun ska vara en socialt hållbar kommun. | Kultur- och fritid ska främja inkludering, vara en resurs i det livslånga lärandet samt skapa förutsättningar för ett aktivt kultur, fritids och föreningsliv. | Andel kommuninvånare som anser att Karlsborg erbjuder ett aktivt kultur, fritids och föreningsliv. | 80 | 80 | 80 |

Verksamhetsplan

Boende/besökare

Kultur- och fritidsnämnden vill tillsammans med förvaltningen, föreningslivet och andra samverkansparter fortsatt erbjuda kommuninvånare och besökare ett brett utbud av kultur- fritidsaktiviteter samt biblioteksverksamhet av hög kvalitet. Genom ökad tillgänglighet och inkludering skapa mötesplatser som bidrar till en ökad livskvalitet samt folkhälsa för kommuninvånare och besökare.

Med en tydligare samverkan mellan enheterna och förvaltningarna kan vi erbjuda en bättre service och mer verksamhet i våra lokaler. Förvaltningen skall verka för ökad inkludering samt tillgänglighet inom samtliga verksamheter.

Förvaltningen behöver stärka den digitala kompetensen för att förbättra service till våra kommuninvånare och besökare. Bokningar och anmälan till våra simskolor bör framöver gå via e-tjänster.

En fortsatt satsning på ett aktivt landskap ska ge bättre möjligheter till friluftsliv och motion i hela kommunen genom välskötta friluftsområden och idrottsanläggningar, vilket bidrar till att främja folkhälsan.

Ett ökat utbud av kulturaktiviteter samt möjligheter till eget skapande ska säkerställas, genom ökad samverkan med studieförbunden, föreningslivet samt enskilda kulturarbetare, en mötesplats för kultur samt ett generöst föreningsbidrag.

Den nu etablerade och framgångsrika interkommunala samverkansmodellen kring upplevelser och evenemang ska vidareutvecklas och leda till ännu bättre stöd och service till det lokala föreningslivet som är motorn i detta arbete.

Kultur- och fritidsnämnden verkar för en stärkt profilering av Karlsborg som en plats för lägerverksamhet där syftet är att kommuninvånare och besökare tydligt kan välja att nyttja alla förutsättningar som finns i kommunen. Detta skall ske i samverkan med andra förvaltningar, föreningsliv, näringsliv samt turistbolaget.

Ekonomi

Hela budgetåret 2020 har präglats av Coronapandemin. Detta har påverkat vår intäktsbudget på ett negativt sätt och vi har fått ställa om stora delar i vår verksamhet. Trots detta ser vi ett positivt resultat som till stor del beror på att vi kunnat ställa om våra verksamheter utan att det medfört några extra kostnader. Inför budgetåret 2021 har vi en förhoppning att vi ska kunna öka våra öppettider på Moliden för att kunna tillgodose de behov invånare och besökare har. Vi kommer att rikta vårt kulturbidrag mot de kulturverksamheter som haft en svår situation på grund av pandemin. Våra vandringsleder och vårt friluftsområde behöver utvecklas och anpassas efter den ökade efterfrågan från invånare och besökare. Detta ska ske i samverkan med bl. a. turistbolaget. Kultur- och fritidsnämnden kommer under 2021 fortsatt att ställa om verksamheterna utifrån gällande restriktioner på grund av pandemin som råder. Kultur- och fritidsnämnden skall verka för att de medel som tilldelas förvaltningen riktas mot de behov som kommuninvånare och besökare har inom kultur, bibliotek, fritid och friluftsliv.

Medarbetare

För att våra medarbetare ska ha goda förutsättningar att utvecklas i sin yrkesroll krävs en bra arbetsmiljö som främjar kreativitet, innovation och utveckling av verksamheten. Stimulerande arbetsuppgifter och satsningar på digitala verktyg gör Karlsborgs kommun än mer attraktiv som arbetsgivare. Medarbetarna skall ha ett besöksorienterat förhållningssätt, ett bra bemötande samt ett fokus på ständiga förbättringar. Kultur- och fritid strävar efter att personalen ska ha en adekvat utbildning.

Samhällsutveckling

Nämnden verkar för samarbete inom verksamhetsområdet med andra kommuner och regionala instanser (Västra Götalandsregionen, Västarvet och Skaraborgs kommunalförbund) samt ansvarar för att verksamheten bidrar till att skapa ett gott liv för kommuninvånarna och därmed bli än mer attraktiv som kommun. Nämnden och förvaltningen fortsätter sitt grundläggande arbete med styrdokument som friluftsplån, kulturplan samt biblioteksplan för att ge tydlig vägledning i kommunens framtida utvecklingsarbete. Kommunens nuvarande vision sträcker sig till 2020 och arbetet med en ny vision bör påbörjas snart. Den offentliga miljön i kommunen kommer att utvecklas, allt ifrån utsmyckning, blomsterarrangemang till parkmiljöer. Detta skall samverkas med samhällsbyggnadsförvaltningen och läggas in i översiktsplan samt detaljplan. Livsstilsfrågor och folkhälsa blir alltmer en kompetens som fler efterfrågar. Därför kommer nämnd och förvaltning att verka för en stärkt kommunikation ut till kommuninvånare och besökare där kommunen tydligare profilerar och marknadsför vilka förutsättningar som finns i kommunen. Efterfrågan på digitala lösningar och tjänster ökar och vår strävan är att i samverkan med närliggande kommuner samt internt utveckla lösningar som är till gagn för boende och besökare.

Verksamhetsmåt

| | Bokslut 2019 | Budget 2020 | Budget 2021 |
|----------------------------------|---------------------|--------------------|--------------------|
| Bibliotek och filialer | | | |
| Besök/år | - | 42 000 | 40 000 |
| Utlån/år | 42 834 | 40 000 | 42 000 |
| Fritid | | | |
| Antal badande/år, Moliden | 22 943 | 22 000 | 20 000 |
| Antal aktiva utövare/år, Moliden | 30 000 | 30 000 | 30 000 |
| Antal besökare/år, Moliden | 12 000 | 15 000 | 10 000 |
| Kulturstugan | | | |
| Antal besökare workshop | - | 1 000 | 1 000 |
| Antal besökare utställningar | - | 1 000 | 1 000 |
| Kulturskolan | | | |
| Antal elever vårterminen | 67 | 70 | 70 |
| Antal elever höstterminen | 70 | 70 | 70 |

Utblick 2022-2023

Boende/besökare

Information och kommunikation blir allt viktigare i samhällsutvecklingen. Kultur- och fritidsnämnden skall sträva efter att tydliggöra de förutsättningar och möjligheter som kommunen erbjuder våra besökare och kommuninvånare. I detta arbete blir digitalisering ett viktigt område att utveckla. Fokus kommer att ligga på aktiviteter och upplevelser för såväl kommuninvånare som besökare där vi kan nyttja våra fina vandringsleder och vårt tätortsnära friluftsområde. Nämnden kommer att vara delaktig i utvecklingen av våra olika områden som norra kanalområdet, centrumutveckling samt norra skogens friluftsområde. Kultur- och fritidsförvaltningen skall fortsätta sitt arbete för att göra kommunen mer attraktiv för barnfamiljer genom aktiviteter som stimulerar och attraherar denna målgrupp.

Ekonomi

De ekonomiska förutsättningarna för förvaltningen bedöms som fortsatt goda. Kultur- och fritidsnämnden vill därför fortsätta sitt arbete för att öka tillgängligheten för våra medborgare och besökare gällande Moliden där tillgängligheten idag är begränsad på grund av halltider. Vi ser också en ökad efterfrågan vad gäller, kulturutbudet, friluftslivet samt biblioteken. Fortsatt verksamhetsutveckling gällande Moliden, kulturutbudet samt våra bibliotek framöver kräver ekonomiska resurser i form av både personal samt drift. Samverkan med förvaltningarna, bolagen samt inom kommunalförbundet stärker möjligheterna till verksamhetsutveckling inom vårt uppdragsområde.

Medarbetare

För att våra medarbetare ska ha goda förutsättningar att utvecklas i sin yrkesroll krävs en bra arbetsmiljö som främjar kreativitet, innovation och utveckling av verksamheten. Stimulerande arbetsuppgifter och satsningar på digitala verktyg gör Karlsborgs kommun än mer attraktiv som arbetsgivare. Medarbetarna skall ha ett besöksorienterat förhållningssätt, ett bra bemötande samt ett fokus på ständiga förbättringar. Kultur- och fritidsnämnden strävar efter att personalen ska ha en adekvat utbildning.

Samhällsutveckling

Grundläggande för att kultur- och fritidsförvaltningen skall kunna fortsätta arbetet med att göra Karlsborgs kommun till en attraktiv kommun att besöka, bo och arbeta i är att förvaltningen kan öka de personella resurserna samt säkerställa tillgången till våra verksamheter utifrån kommuninvånarnas behov. Kultur- och fritidsnämnden vill fortsätta arbetet med att stärka förutsättningarna för våra kommuninvånare gällande en god livskvalitet med fokus på god folkhälsa i trygga miljöer både inom- och utomhus. Kultur- och fritidsförvaltningen besitter en stor kompetens och ett stort engagemang som i framtiden nyttjas ur ett socioekonomiskt perspektiv i samverkan med externa aktörer och inom samtliga förvaltningar i kommunen.

Byggnadsnämnden

| | |
|--------------------|-----------------|
| Nämndsordförande: | Anders Lundgren |
| Förvaltningschef: | Håkan Karlsson |
| Antal årsarbetare: | 0 |

Uppdrag

Byggnadsnämnden har enligt plan- och bygglagen (2010:900) ansvar för prövning och hantering av lov och förhandsbesked. Prövning och hantering av lovpliktiga åtgärder ska ske enligt gällande lagstiftning och stor vikt läggs vid att den sökande ska få fullständig information om hanteringsens tillvägagångssätt och känna delaktighet i processen. I Byggnadsnämndens uppdrag vilar också ansvaret att vara tillsynsmyndighet enligt plan- och bygglagen (2010:900) samt miljöbalken (1998:808). Tillsynsarbetet innebär ett arbete med att främja trygga och tillgängliga inomhus och utomhus miljöer. Byggnadsnämnden ska genom tillsyn se till att lagstiftningen följs och att felaktigheter och brister åtgärdas.

Byggnadsnämnden har i uppdrag av kommunfullmäktige att anta detaljplaner som inte är av stor vikt eller principiell betydelse.

Byggnadsnämnden ska bereda ärenden till kommunfullmäktige som rör byggnadsnämndens område.

Byggnadsnämnden ansvarar för kommunens MBK-verksamhet (mätning, beräkning och kartframställning). Ansvaret innefattar framställande och registrering av namn på gator, kvarter och lägesadresser på fastigheter.

I byggnadsnämndens uppdrag ingår funktionen som kommunens trafiknämnd, vilket innefattar att besluta om lokala trafikföreskrifter samt prövning och hantering av parkeringstillstånd.

Plan- och byggenhetens personal, som ingår i kommunstyrelsen, finns till byggnadsnämndens förfogande.

Driftbudget

| Belopp (tkr) | Bokslut 2019 | Budget 2020 | Budget 2021 | Plan 2022 | Plan 2023 |
|--|-----------------|----------------|----------------|--------------|--------------|
| Intäkter | 0 | 0 | 0 | 0 | 0 |
| Kostnader | 255 | 295 | 301 | 305 | 313 |
| varav personalkostnader | 215 | 246 | 248 | 251 | 258 |
| Verksamhetens nettokostnad | 255 | 295 | 301 | 305 | 313 |
| Kommunbidrag | 285 | 295 | 301 | 305 | 313 |
| Resultat | 30 | 0 | 0 | 0 | 0 |
| <i>Jämförelsetal:</i> | | | | | |
| Verksamhetens nettokostnad per invånare (kr) | 37 | 42 | 43 | 44 | 45 |
| Verksamhetens andel av kommunens totala nettokostnad (%) | 0,1 | 0,1 | 0,1 | 0,1 | 0,1 |

Specificering av driftbudget fördelad per verksamhet (tkr)

| Netto per verksamhetsområde: | Bokslut 2019 | Budget 2020 | Budget 2021 | Plan 2022 | Plan 2023 |
|------------------------------|-----------------|----------------|----------------|--------------|--------------|
| Byggnadsnämnd | 255 | 295 | 301 | 305 | 313 |
| Summa | 255 | 295 | 301 | 305 | 313 |

Styrkort

| Perspektiv | Kommunfullmäktiges mål | Nämndens mål | Styrtal | Målvärde 2021 | Målvärde 2022 | Målvärde 2023 |
|--------------------|--|--|--|---------------|---------------|---------------|
| Boende/Besökare | Karlsborgs kommun ska vara attraktiv för både boende och besökare. | Medborgarna ska känna sig nöjda med nämndens service och handläggning samt känna delaktighet och inflytande över de beslut som fattas. | De personer som fått beslut om slutbesked ska via en enkät tillfrågas om kommunens service och handläggning. (%) | 92 | 93 | 94 |
| | | Byggnadsnämnden ska genom sitt tillsynsarbete arbeta för att utomhus- och inomhusmiljöer ska bli tillgängliga och trygga för alla. | Redovisning av tillsynsarbetet enligt fastställd plan för tillsyn. | | | |
| Ekonomi | Karlsborgs kommuns samlade ekonomiska resultat ska motsvara minst 2,0% av skatter och generella statsbidrag. | Byggnadsnämndens budget ska vara i balans. | Årsprognos vid delår och utfall vid bokslut (tkr). | 0 | 0 | 0 |
| Medarbetare | Karlsborgs kommun ska vara en attraktiv arbetsgivare. | Se kommunstyrelsens styrkort. | | | | |
| Samhällsutveckling | Karlsborgs kommun ska vara en socialt hållbar kommun. | Byggnadsnämnden ska, med hänsyn till den enskilda människans frihet, främja en samhällsutveckling med jämlika och goda sociala levnadsförhållanden och en god och långsiktigt hållbar livsmiljö för människorna i dagens samhälle och för kommande generationer. | Upplevd trygghet | 4 | 4 | 4 |

Verksamhetsplan

Boende/besökare

För att medborgarna ska uppleva att de får ett bra bemötande, snabb och korrekt ärendehandläggning krävs en god bemanning och hög tillgänglighet. Fasta telefontider, tydlig information på kommunens hemsida och en digitalisering av bygglovsprocessen kan förenkla och underlätta medborgarnas kontakter med handläggarna.

Medarbetare

Ett utredningsarbete har påbörjats för att undersöka möjligheterna till ett utökat samarbete mellan Hjo, Tibro och Karlsborgs kommuner inom plan- och bygg. Ett närmare samarbete mellan kommunerna kan underlätta kommande rekryteringar av specialtjänster inom området.

Samhällsutveckling

Genom att ha en hög planberedskap och planera för att skapa attraktiva och trygga boendemiljöer ska byggnadsnämnden stödja en positiv befolkningsutveckling i kommunen.

Genom att tillhandahålla planlagda och ändamålsenliga områden för industri- och verksamhetsområdet ska byggnadsnämnden stödja det lokala näringslivets utveckling.

Verksamhetsmätt

| | Bokslut 2019 | Budget 2020 | Budget 2021 |
|---|--------------|-------------|-------------|
| Antal beviljade bygglov och rivningslov | 93 | 120 | 120 |
| Antal antagna detaljplaner | 2 | 4 | 4 |

Utblick 2022-2023

Boende/besökare

Befolkningen ökar i Karlsborg. Enligt befolkningsprognosen kommer invånarantalet att öka med ca 100 personer mellan dec 2019 och dec 2023 och då uppgå till 7 034 invånare. Detta ställer krav på en fortsatt planering av nya bostäder i Karlsborg och kommunal service.

Digitaliseringen i samhället är en stor möjlighet till en förbättrad service till medborgarna samt effektiviseringar av verksamheten.

Ekonomi

Byggnadsnämndens budget omfattar den politiska verksamheten. Personal- och driftsbudget ligger under kommunstyrelsen.

Samhällsutveckling

En ökad befolkningsmängd ställer nya och högre krav på kommunal service, kollektivtrafik och investeringar i infrastruktur.

En hållbar stadsutveckling som omfattar hållbart byggande och hållbar planering av bostäder, infrastruktur, offentliga platser och transporter. Inkluderande och innovativ stadsplanering behövs för att göra städerna säkra och hållbara för framtiden

Barn och utbildningsnämnden

| | |
|--------------------|------------------|
| Nämndsordförande: | Kjell Sjölund |
| Förvaltningschef: | Harald Lundqvist |
| Antal årsarbetare: | 154 |

Uppdrag

Barn- och utbildningsnämnden (BUN) ansvarar för styrning och uppföljning av kommunens barn- och utbildningsverksamhet. Verksamheten skall bedrivas i enlighet med lagar, nationella styrdokument samt mål och reglementen som fastställts av kommunfullmäktige. Nämndens arbete skall dessutom ske i enlighet med riktlinjerna i kommunallagen om god ekonomisk hushållning.

Förutom ansvaret för förskola, fritidshem och utbildningsverksamhet ansvarar nämnden för familjecentralen som ligger under barn- och elevhälsan. Nämnden ansvarar även för kommunens uppföljning av ungdomar som är mellan 16-20 år (KAA) och som inte omfattas av gymnasieskolan eller är i annan sysselsättning

Driftbudget

| Belopp (tkr) | Bokslut 2019 | Budget 2020 | Budget 2021 | Plan 2022 | Plan 2023 |
|--|-----------------|----------------|----------------|----------------|----------------|
| Intäkter | 90 314 | 91 066 | 92 322 | 93 903 | 96 457 |
| Kostnader | 246 515 | 250 050 | 254 983 | 258 760 | 265 798 |
| varav personalkostnader | 89 828 | 87 394 | 89 387 | 90 594 | 93 058 |
| Verksamhetens nettokostnad | 156 201 | 158 984 | 162 661 | 164 857 | 169 341 |
| Kommunbidrag | 155 926 | 158 984 | 162 661 | 164 857 | 169 341 |
| Resultat | 275 | 0 | 0 | 0 | 0 |
| <i>Jämförelsetal:</i> | | | | | |
| Verksamhetens nettokostnad per invånare (kr) | 22 507 | 22 810 | 23 237 | 23 511 | 24 047 |
| Verksamhetens andel av kommunens totala nettokostnad (%) | 40,6 % | 40,2 % | 40,2 % | 40,2 % | 40,2 % |

Specifisering av driftbudget fördelad per verksamhet (tkr)

| Netto per verksamhetsområde: | Bokslut 2019 | Budget 2020 | Budget 2021 | Plan 2022 | Plan 2023 |
|------------------------------|-----------------|----------------|----------------|--------------|--------------|
| Nämnd- och styrelse | 323 | 355 | 362 | 367 | 377 |
| Barn- och Elevhälsan | 4 733 | 5 204 | 5 612 | 5 688 | 5 842 |
| Extra ordinärt stöd EOS | 9 769 | 6 678 | 6 814 | 6 906 | 7 094 |
| Förskoleverksamhet | 34 594 | 33 984 | 35 215 | 35 690 | 36 661 |
| Fritidshem | 7 253 | 8 631 | 8 842 | 8 961 | 9 205 |
| Förskoleklass | 3 225 | 4 507 | 4 204 | 4 261 | 4 377 |
| Grundskola | 57 848 | 57 517 | 56 871 | 57 639 | 59 206 |
| Obligatorisk särskola | 3 333 | 3 085 | 3 401 | 3 447 | 3 541 |
| Gymnasieskola | 25 626 | 27 350 | 26 437 | 26 794 | 27 523 |
| Gymnasiesärskola | 1 612 | 1 553 | 3 190 | 3 233 | 3 321 |
| Komvux | 5 568 | 5 216 | 6 264 | 6 348 | 6 521 |
| Barn-och utbildningskontor | 1 494 | 4 241 | 4 788 | 4 853 | 4 985 |
| Verksamhetsvaktmästare | 823 | 663 | 661 | 670 | 688 |
| Kommunbidrag | -155 926 | -158 984 | -162 661 | -164 857 | -169 341 |
| Summa | 275 | 0 | 0 | 0 | 0 |

Styrkort

| Perspektiv | Kommunfullmäktiges mål | Nämndens mål | Styrtal | Målvärde 2021 | Målvärde 2022 | Målvärde 2023 |
|--------------------|--|---|--|---------------|---------------|---------------|
| Boende/Besökare | Karlsborgs kommun ska vara attraktiv för både boende och besökare. | I Karlsborgs förskolor och skolor når barn och elever goda resultat. | Ökat meritvärde åk 8 (genomsnittligt meritvärde) | 203,9 | 203,9 | 203,9 |
| | | | Ökat meritvärde åk 9 (genomsnittligt meritvärde) | 221,8 | 221,8 | 221,8 |
| | | | Språklig medvetenhet i F-klass (antal klasser som arbetat med verktyget "Hitta språket") | 3 | 3 | 3 |
| | | | Behörighet till gymnasiet | 92% | 92% | 92% |
| | | | Simkunnighet åk 6 | 98% | 98% | 98% |
| | | | Simkunnighet åk 9. | 92% | 92% | 92% |
| | | | Genomströmning svenska för invandrare (antal veckor). | 25 | 25 | 25 |
| | | | Avhopp Komvux (exkl SFI). | 20% | 20% | 20% |
| Ekonomi | Karlsborgs kommuns samlade ekonomiska resultat ska motsvara minst 2,0% av skatter och generella statsbidrag. | Karlsborgs förskolor och skolor har en budget i balans och anpassar sin verksamhet till det relevanta förskolan/skolan har. | En förvaltning i ekonomisk balans. | 100% | 100% | 100% |
| Medarbetare | Karlsborgs kommun ska vara en attraktiv arbetsgivare. | Ett gott bemötande, en god arbetsmiljö och goda anställningsvillkor ska präglar arbetsmiljön i våra verksamheter. | Nöjd medarbetarindex NMI | 84% | 84% | 84% |
| | | | Frisknärvaron ska öka | 89,7% | 89,7% | 89,7% |
| | | | Läraryrkesbehörighet inom Förskolan | 66% | 66% | 66% |
| | | | Läraryrkesbehörighet inom fritidshem | 83% | 83% | 83% |
| | | | Läraryrkesbehörighet inom f-klass, grundskola, gym och Komvux. | 85% | 85% | 85% |
| Samhällsutveckling | Karlsborgs kommun ska vara en socialt hållbar kommun. | BUN:s alla verksamheter ska arbeta hälsofrämjande med individens bästa i fokus och där samverkan ska ske såväl internt som externt. | Trygghet och trivsel, barn och elever | 97,3% | 97,3% | 97,3% |
| | | | Trygghet och trivsel, vårdnadshavare | 97% | 97% | 97% |
| | | | Ökad skolornärvaro (antal elever) | 18 | 18 | 18 |
| | | | Fullföljda studier på gymnasiet | 90% | 90% | 90% |

Verksamhetsplan

Boende/besökare

Vuxenutbildningen/Gymnasieskolan IM

Antal elever på SFI är ganska konstant. Det kommer varje månad ett antal nya elever.

När det gäller grundläggande och gymnasial vuxenutbildning ser vi en förskjutning från SFI till grundläggande och gymnasial nivå. Utifrån samhällsläget ser vi också en total ökning på framförallt gymnasial nivå och med Arbetsförmedlingens nya riktlinjer om att anvisa personer som saknar gymnasial utbildning till den reguljära utbildningen (Komvux) tror vi på ytterligare ökning.

Till yrkesutbildningarna på Vux har antalet sökande ökat varje termin. Till 2021 utökas samverkan i Vux Skaraborg att omfattas av KomX med delvis gemensam antagning och budgethantering.

Gymnasiet IM

Något färre elever än tidigare men en förskjutning från språkinträdning till individuellt alternativ med elever som har svenska som modersmål men av olika anledningar misslyckats i grundskolan, ofta på grund av psykisk ohälsa.

Strandskolan

Eftersom antalet nyanlända elever minskar finns inte längre någon förberedelseklass på Strandskolan. Den är från höstterminen -20 placerad på Mölltorpsskolan.

Projekteringen av den nya Strandskolan är helt färdig men byggstarten är uppskjuten då bygglov är överklagat. Evakueringsplan finns och tillfälliga lokaler är förberedda och upphandlade.

Strandskolan har från höstterminen -20 14 klasser och det är ont om utrymmen. På fritidshemmen är det också ett hårt tryck med 145 elever inskrivna.

Elevhälsan

Under 2020 har Barn- och elevhälsan påbörjat ett samarbete mellan Hjo/TiBorg gällande gemensam skolpsykologtjänst. En utmaning kring detta arbetssätt handlar om att få till en tydlig chefsstruktur utifrån tre chefer/tre kommuner. En långsiktig utmaning är att arbeta fram likvärdiga rutiner/arbetssätt för att säkerställa kvalitén samt underlätta arbetet för skolpsykologerna i de tre kommunerna.

Ett annat utvecklingsarbete som är på gång handlar om att få till en likvärdig organisation när det gäller skolläkare för Hjo/TiBorg.

Pandemin har medfört en större och snabbare flexibilitet för samtliga medarbetare när det gäller nya arbetssätt. Övergången har skett till en alltmer digital verksamhet. Utmaningen här handlar om att hitta bra och fungerande lösningar för att kunna möta barn, elever, vårdnadshavare och personal kring möten, handledning, föräldraskapsstöd m.m. På grund av pandemin är det svårt att uppskatta konsekvenserna av gjorda neddragningar på familjecentralen.

Under 2021 kommer ett förändringsarbete att ske utifrån en utökad anställning gällande skolkurator. Det handlar dels om samarbete sinsemellan, mellan stadierna och inom frånvaroarbetet. Ett av de viktiga utvecklingsområdena gäller det förebyggande arbetet på samtliga skolor.

Ekonomi

Ökade kostnader inom framför allt gymnasieskolan och vuxenutbildningen.

Med små årliga variationer håller sig annars elevantalet relativt konstant över överskådlig tid.

Antalet asylsökande i kommunen förväntas minska och därmed även ersättningen från Migrationsverket.

Medarbetare

I jämförelse med många andra kommuner klarar vi oss bra rörande behörighet bland personalen men det finns givetvis ett litet utrymme upp till 100%.

I den senaste enkäten för hållbart medarbetarengagemang översteg förvaltningens resultat det av kommunen uppsatta målet: 82 - 80.

Carl Johanskolan utmärker sig tyvärr negativt i enkätresultatet och det planeras nu åtgärder för att stärka ledningen och förbättra arbetsklimatet bland personalen.

På grund av Coronapandemin har kompetensutvecklingen fått stå tillbaka under 2020 och förhoppningsvis kan den återupptas under 2021.

Samhällsutveckling

Skolans uppdrag emot en ökad digitalisering fortsätter. Under året kommer arbetet igång med en till en-datorer i en förskoleklass på Mölltorpskolan. Fjärr- och distansstudier kommer att fortsätta på Vux och prövas på högstadiet.

Försvarmakten har aviserat en utökning av sin personalstyrka i Karlsborg och detta kommer troligen att innebära fler barn och elever i vår verksamhet men i dagsläget kan vi inte sja om antal.

Verksamhetsmått

| | Bokslut 2019 | Budget 2020 | Budget 2021 |
|---|--------------|-------------|-------------|
| FÖRSKOLA, SKOLBARNOMSORG OCH FÖRSKOLEKLASS | | | |
| Antal barn | | | |
| Förskola | 303,6 | 302,5 | 303,5 |
| Dagbarnvårdare | 0,0 | 0,0 | 0,0 |
| Fritidshem | 265,9 | 229,0 | 284,5 |
| Förskoleklass | 69,5 | 65,0 | 68,0 |
| Kostnad per barn, kr | Bokslut 2018 | Budget 2019 | Budget 2020 |
| Förskola | 113 945 | 112 344 | 116 030 |
| Dagbarnvårdare | 0 | 0 | 0 |
| Fritidshem | 27 278 | 37 690 | 31 079 |
| Förskoleklass | 46 401 | 69 338 | 61 824 |

Kommentar: Budgeterad nettokostnad. Inklusive Forsviks friskola, exklusive öppna förskolan. Fr.o.m Budget 2017 ingår kostnaden för ledning och administration på verksamhetsnivå. Fr.o.m. budget 19 finns inte verksamheten Dagbarnvårdare. Istället finns ytterligare en förskoleavdelning.

GRUNDSKOLA OCH OBLIGATORISK SÄRSKOLA

| | Bokslut 2018 | Budget 2019 | Budget 2020 |
|----------------------|--------------|-------------|-------------|
| Antal barn | | | |
| År 1-6 | 431,2 | 322,5 | 434,0 |
| År 7-9 | 231,1 | 233,0 | 224,0 |
| Totalt | 662,3 | 555,5 | 658,0 |
| Kostnad per elev, kr | 92 377 | 109 095 | 91 599 |

Kommentar: Budgeterad nettokostnad. Inkl. skolskjutsar, friskola, SYV och särskola.

Fr.o.m budget 2017 ingår kostnaden för ledning och administration på verksamhetsnivå. Fr.o.m. budget 2017 räknas inte elevhälsan in i grundskolans kostnader utan ligger på central nivå. I elevhälsan ingår skolsköterska, skolläkare, kurator, kostnader för utredningar, talpedagog, specialpedagog, ungdomssamordnare samt barn- och elevhälsochef.

BARN I BEHOV AV STÖD

| | Bokslut 2018 | Budget 2019 | Budget 2020 |
|--------------------------------------|--------------|-------------|-------------|
| Kostnad för barn i behov av stöd, kr | 9 769 403 | 6 678 000 | 6 814 000 |

Kommentar: Från och med Budget 2017 avser kostnaden endast "Extra ordinärt stöd".

GYMNASIESKOLA OCH GYMNASIESÄRSKOLA

| | Bokslut 2018 | Budget 2019 | Budget 2020 |
|--------------------------|--------------|-------------|-------------|
| Antal barn | | | |
| Individuella programmet | 22,0 | 23,5 | 15,0 |
| Köpta utbildningsplatser | 189,8 | 201,5 | 205,0 |
| Totalt | 211,8 | 225,0 | 220,0 |
| Kostnad per elev, kr | 128 606 | 128 458 | 134 668 |

Kommentar: Budgeterad nettokostnad. Inkl. gymnasiesärskola, inackorderingstillägg och skolskjutskostnad. Fr.o.m Budget 2017 ingår kostnaden för ledning, administration och SYV på verksamhetsnivå.

Utblick 2022-2023

Boende/besökare

- Ny Strandskola.
- Carl Johanskolan; renovering och ombyggnad samt förbättrad utemiljö.
- Ny förskola eller utbyggd befintlig förskola utifrån att hyresavtal på Vätterskolan löper ut.
- Utvecklad digitalisering.

Ekonomi

Barn och utbildningsnämnden står inför en ekonomisk utmaning gällande digitaliseringen inom nämndens samtliga ansvarsområden.

Ny- och ombyggnation av lokaler kommer inom överskådlig tid öka kostnaderna markant för lokaler.

I och med en stark nedgång av nyanlända måste verksamheten även fortsättningsvis anpassas efter ett lägre elevantal och därmed även lägre intäkter.

Medarbetare

Då elevtalen i stort står oförändrade över överskådliga år planeras ingen utökning av någon grupp medarbetare. Omstruktureringar kan komma för att nå resursoptimering. Strävan är att obehöriga ersätts med behöriga så långt möjligt. Samarbete med närliggande kommuner avseende skolläkare och studie- och yrkesvägledare är planerat.

Samhällsutveckling

Vi hoppas på inflyttning till Karlsborg och att vi då får många välkomna problem med att utöka verksamheten. Försvarsmakten har aviserat en utökad verksamhet i kommunen med ca 300 personer men vi har svårt att se vad detta kan betyda för elevtal och antal barn.

Socialnämnden

| | |
|--------------------|-----------------------|
| Nämndsordförande: | Monica Staudinger (C) |
| Förvaltningschef: | Sandra Peters |
| Antal årsarbetare: | 220 |

Uppdrag

Socialnämnden fullgör kommunens uppgifter inom socialtjänsten och vad som i lag sägs om socialnämnd. Nämnden svarar även för kommunens insatser enligt lag om stöd och service till vissa funktionshindrade (LSS) samt utövar ledning av den kommunala hälso- och sjukvården (HSL). Nämnden ansvarar för att verksamheten följer patientsäkerhetslagen samt att erforderliga kvalitetsledningssystem fungerar. Socialnämnden ansvarar för tillstånds- och tillsynsfrågor enligt alkohollagstiftningen, tillsyn enligt tobakslagen samt tillsyn av försäljningen av receptfria läkemedel samt e-cigaretter. Dessa uppdrag utförs av Lidköpings kommun i kommunsamarbetet Tillståndsenhet i Samverkan (TIS).

Socialnämnden skall se till att verksamheten bedrivs i enlighet med de mål och riktlinjer som fullmäktige har bestämt, de föreskrifter som kan finnas i lag eller förordning samt bestämmelser i reglementet för socialnämnden. Socialnämnden har också att besluta om egna mål för verksamheten samt att bedriva ett fortlöpande kvalitetsarbete med medborgaren i centrum. Socialnämnden och dess verksamheter skall arbeta i en god dialog med kommunmedborgarna, intresseorganisationer samt med andra interna och externa samarbetspartners.

Driftbudget

| Belopp (tkr) | Bokslut 2019 | Budget 2020 | Budget 2021 | Plan 2022 | Plan 2023 |
|--|-----------------|----------------|----------------|----------------|----------------|
| Intäkter | 54 659 | 54 808 | 59 776 | 60 583 | 62 231 |
| Kostnader | 207 312 | 207 354 | 214 987 | 217 888 | 223 815 |
| varav personalkostnader | 131 267 | 133 874 | 143 046 | 144 978 | 148 922 |
| Verksamhetens nettokostnad | 152 653 | 153 026 | 155 211 | 157 305 | 161 584 |
| Kommunbidrag | 147 996 | 153 026 | 155 211 | 157 305 | 161 584 |
| Resultat | -4 657 | 0 | 0 | 0 | 0 |
| <i>Jämförelsetal:</i> | | | | | |
| Verksamhetens nettokostnad per invånare (kr) | 21 996 | 21 955 | 22 173 | 22 434 | 22 946 |
| Verksamhetens andel av kommunens totala nettokostnad (%) | 39,71 | 38,69 | 38,35 | 38,35 | 38,35 |

Specifisering av driftbudget fördelad per verksamhet (tkr)

| Netto per verksamhetsområde: | Bokslut 2019 | Budget 2020 | Budget 2021 | Plan 2022 | Plan 2023 |
|---|-----------------|----------------|----------------|----------------|----------------|
| Nämnd och styrelse | 432 | 361 | 359 | 364 | 374 |
| Gemensam personalresurs socialförvaltn | 3 854 | 4 422 | 4 490 | 4 551 | 4 675 |
| Bemanningsteam/pool | 2 018 | 1 604 | 1 665 | 1 687 | 1 733 |
| Gemensam personalresurs vård och omsorg | 7 637 | 6 556 | 6 592 | 6 681 | 6 863 |
| Korttidsboende | 9 301 | 9 832 | 9 931 | 10 065 | 10 339 |
| Myndighet vård och omsorg | 17 537 | 15 601 | 15 849 | 16 063 | 16 500 |
| Dagverksamhet | 2 068 | 2 017 | 2 093 | 2 121 | 2 179 |
| Öppen verksamhet | 1 727 | 2 172 | 2 221 | 2 251 | 2 312 |
| Hemvård | 22 031 | 22 207 | 22 541 | 22 845 | 23 466 |
| Särskilt boende | 35 762 | 36 030 | 36 416 | 36 906 | 37 910 |
| Integrationsverksamhet | -2 525 | 0 | 0 | 0 | 0 |
| Individ- och familjeomsorg | 16 169 | 20 058 | 21 095 | 21 380 | 21 962 |
| Försörjningsstöd | 4 654 | 3 685 | 3 840 | 3 892 | 3 998 |
| Funktionsnedsättning enligt SoL | 3 277 | 3 032 | 3 729 | 3 779 | 3 882 |
| Funktionsnedsättning enligt LSS/SFB | 27 565 | 24 527 | 23 161 | 23 474 | 24 112 |
| Verksamhetsresor | 1 146 | 1 210 | 1 229 | 1 246 | 1 280 |
| Summa | 152 653 | 153 314 | 155 211 | 157 305 | 161 585 |

Styrkort

| Perspektiv | Kommunfullmäktiges mål | Nämndens mål | Styrtal | Målvärde 2021 | Målvärde 2022 | Målvärde 2023 |
|--------------------|--|--|--|---------------|---------------|---------------|
| Boende/Besökare | Karlsborgs kommun ska vara attraktiv för både boende och besökare. | Socialnämndens verksamheter ska vara väl kända och lättillgängliga för boende och besökare. värdegrunden ska säkerställa gott bemötande och god kvalitet i alla kontakter mellan socialförvaltningen, boende och besökare. | Resultat av brukarenkät ska visa att minst 90% ska vara nöjda. | 90 | 90 | 90 |
| | | | Minst 80% av personer som svarat på webbplatsundersökningen har hittat det som söktes. | 80% | 80% | 80% |
| Ekonomi | Karlsborgs kommuns samlade ekonomiska resultat ska motsvara minst 2,0% av skatter och generella statsbidrag. | Socialnämndens budget ska vara i balans. | Positiv prognos/bokslut. | 0 | 0 | 0 |
| Medarbetare | Karlsborgs kommun ska vara en attraktiv arbetsgivare. | Genom långsiktiga och kompetenshöjande insatser, systematiskt arbetsmiljöarbete samt hållbar löneutveckling göra Karlsborgs kommun till en attraktiv arbetsplats. | Resultat i medarbetarenkät ska visa på ett HME-index på minst 80%. | 80 | 80 | 80 |
| Samhällsutveckling | Karlsborgs kommun ska vara en socialt hållbar kommun. | Karlsborgs kommun ska vara ett socialt hållbart samhälle med goda boendemiljöer där alla kommuninvånare får sina behov tillgodosedda på lika villkor. | Minst tre av aktiviteterna i kommunens sociala hållbarhetsplan ska vara genomförda. | 3 | 3 | 3 |
| | | Socialnämnden ska arbeta med verksamhetsutveckling med hjälp av IT. | Minst två av aktiviteterna som anges i digitaliseringsplanen ska vara genomförda. | 2 | 2 | 2 |
| | | Socialnämnden ska arbeta för att minska verksamheternas klimatpåverkan. | Minska mat- och restavfall under 2020 med 5%. | 5% | 5% | 5% |

Verksamhetsplan

Boende/besökare

Socialnämndens uppdrag omfattar många verksamhetsfält och gemensamt är att individens behov alltid ska sättas i centrum. Socialnämndens verksamheter arbetar med personer i alla åldrar, personer med olika typer av funktionsvariationer, personer från andra länder och personer med olika förutsättningar och behov.

Boende och besökare har rätt till ett gott bemötande som präglas av värdighet och respekt. Socialnämndens verksamheter ska vara tillgänglig för boende och besökare och den etiska värdegrunden ska genomsyra allt arbete. Värdegrunden innebär kortfattat att få behålla sin självkänsla och integritet, att bli sedd och respekterad, att bli bemött och betraktad utifrån den människa man faktiskt är samt att få sin röst hörd och respekterad. Under 2021 ska ett arbete genomföras där värdegrunden uppdateras och görs känd i verksamheterna.

Socialnämnden vill att verksamheterna ska vara väl kända och tillgängliga för boende och besökare. Under 2021 vill därför socialnämnden att förvaltningen ska arbeta för att se till att hemsidan är uppdaterad och att tilltalande bilder speglar förvaltningens verksamheter på ett positivt sätt.

För socialnämnden är det viktigt att alla verksamheter bedrivs på ett personcentrerat sätt. Införandet av IBIC (individens behov i centrum) fortsätter även under 2021 i samband med ytterligare utbildning i verksamhetssystemet Viva som infördes under 2020.

Under 2020 påbörjades ett arbete med att ta fram underlag för framtida behov av särskilda boendeplatser i Karlsborg. Arbetet i nämnden kommer fortsätta under 2021.

Ekonomi

Effektiviseringar kommer vara nödvändiga de kommande åren, då behoven av insatser ökar i en högre takt än tillgängliga resurser. Socialnämnden ska sträva efter att ha effektiva processer och tydliga rutiner i sina verksamheter och att alltid ha ett socioekonomiskt synsätt vid beslutsfattande. Förebyggande och tidiga insatser i egen regi sparar pengar i längden.

För att socialnämnden ska bidra till effektivt användande av skattemedel ska nämndens resurser användas på ett ändamålsenligt sätt. Helhetssyn ska råda för hela verksamhetsområdet. För att ha en budget i balans krävs ständiga förbättringar och en flexibel organisation. Investeringar i det förebyggande arbetet är ett sätt att få kontroll på ekonomin.

Socialnämnden önskar att samverkan ökar både internt och externt. Samverkan kan hjälpa till att effektivisera verksamheten, samtidigt som kvaliteten åtminstone inte blir sämre.

Budgeten ska följas upp regelbundet och då prognosen visar på ett underskott ska åtgärder tas fram och beslutas om för att komma till rätta med underskottet.

Förutsättningarna för att bedriva en verksamhet med budget i balans ändras ofta. Utfallet påverkas ofta av beslut från andra myndigheter (Arbetsmiljöverket, Miljöinspektionen, Inspektionen för vård och omsorg med flera) vid till exempel tillsyner. Även demografin påverkar budgeten. Karlsborg och Sverige i stort, kommer framöver ha en allt äldre befolkning och vården ska i större utsträckning ske i hemmet. Detta kommer ställa stora krav på äldreomsorgen i framtiden.

Medarbetare

Socialnämndens viktigaste resurs är medarbetarna. Alla socialnämndens verksamheter ska kännetecknas som attraktiva arbetsplatser dit kompetent personal söker sig och vill stanna i. Därför vill socialnämnden erbjuda medarbetaren en god arbetsmiljö och ändamålsenliga arbetsförhållanden. Socialnämnden vill erbjuda medarbetarna långsiktiga och kompetenshöjande åtgärder med en hållbar löneutveckling. Medarbetarna ska ha rätt kompetens och behörighet för det jobb de är anställda för. Under 2021 ska en tas fram där strategier för personal- och kompetensförsörjning beslutas.

Medarbetarenkäter genomförs på hösten varje år. Resultatet av enkäten visar hur medarbetarna uppfattar

ledning, styrning och motivation. HME-index (Hållbart Medarbetar Engagemang-index) mäts i undersökningarna.

Under 2021 kommer förvaltningen fortsätta arbetet med semesterplaneringsprocessen som påbörjades under 2020. Arbetet syftar till att säkerställa en goda arbetsvillkor för både vikarier och ordinarie medarbetare under semesterperioden.

Personal - och kompetensförsörjning är en stor utmaning som förvaltningen behöver arbeta aktivt med under hela året. Under 2017 påbörjades projektet "Heltid som norm" där förvaltningen tillsammans med övriga förvaltningar i kommunen ska se över hur vi ska kunna erbjuda våra anställda en anställning på 100% på ett kostnadseffektivt sätt. Som grund för projektet finns en överenskommelse mellan SKL (Sveriges kommuner och landsting) samt fackförbundet Kommunal. Under 2020 har tre enheter på Haganäset arbetat efter nya scheman där flertalet av medarbetarna jobbar 100%. Arbetet ska utvärderas i början av 2021 och sedan ska fler enheter kunna erbjuda heltid som norm till sina anställda.

Samhällsutveckling

Socialnämnden ska arbeta för att Karlsborg ska vara en socialt hållbar kommun. För nämnden innebär det att arbeta för ett samhälle som präglas av hög tolerans, där människors lika värde uppskattas samt där delaktighet och inflytande finns. Socialnämnden ska arbeta för att Karlsborgs kommun ska bli ett inkluderande samhälle där alla grupper i samhället har tillgång till goda boendemiljöer, sysselsättning, gemenskap med mera. Alla kommuninnevånare ska få sina behov tillgodosedda på samma villkor. Socialnämnden ska arbeta enligt den kommungemensamma planen för social hållbarhet och fokusera på tre av aktiviteterna som finns angivna där. Det innebär i korthet att boendemiljöerna på förvaltningens boende ska utvecklas, samverkan med kultur- och fritidsförvaltningen ska utökas så att utbudet är mer anpassat till socialförvaltningens brukare samt att förvaltningen ska säkerställa att resultat från genomförda brukarundersökningar ska ligga till grunde för utveckling av verksamheterna.

För att samhället ska utvecklas är det viktigt att socialnämndens verksamheter anammar den digitala tekniken inom de områden där tekniken kan höja kvaliteten samtidigt som medarbetarnas tid kan användas på ett annat sätt. Verksamhetsutveckling med hjälp av IT är något som socialnämndens verksamheter behöver arbeta aktivt med. För att kunna bibehålla (eller helst öka) kvaliteten måste digitaliseringen av verksamheten fortgå. E-hälsa är ett stort utvecklingsområde där ökad kvalitet och effektivare processer kan bli en verklighet på samma gång. I den digitaliseringsplan som togs fram under 2018 finns konkreta åtgärder för att socialförvaltningen ska jobba vidare med digitaliseringen. I planen för 2021 finns bland annat beskrivet att införa digitala tillsynskameror, digitala medicinskåp på Haganäset och planeringssystem i hemvården.

Socialnämnden ska också arbeta för att minska verksamheternas klimatpåverkan. Under 2021 ska arbetet inrikta sig på att minska rest- och matavfall på särskilda boendet. Införa fler miljöbilar.

Verksamhetsmåt

| | Bokslut 2019 | Budget 2020 | Budget 2021 |
|--|--------------|-------------|-------------|
| INDIVID OCH FAMILJEOMSORG | | | |
| Försörjningsstöd | | | |
| Nettokostnad, kr | 4 653 906 | 3 592 000 | 3 840 000 |
| Antal personer | 131 | 100 | 100 |
| Kostnad/person, kr | 35 526 | 35 920 | 38 400 |
| Institutionsvård, vuxna | | | |
| Nettokostnad, kr | 1 249 557 | 729 000 | 759 000 |
| Antal vård dygn | 530 | 510 | 510 |
| Kostnad/vård dygn, kr | 2 538 | 1 429 | 1 488 |
| Hem för vård och boende, barn och ungdom | | | |
| Nettokostnad, kr | 558 110 | 0 | 0 |
| Antal vård dygn | 227 | 0 | 0 |
| Kostnad/vård dygn, kr | 2 459 | 0 | 0 |
| Familjehemsvård | | | |
| Nettokostnad, kr | 5 248 675 | 4 046 000 | 4 419 000 |
| Antal vård dygn | 3 785 | 2 300 | 2 920 |
| Kostnad/vård dygn, kr | 1 387 | 1 742 | 1 513 |
| Ensamkommande flyktingbarn, Karlsborg | | | |
| Nettokostnad, ex. bidrag från MIV, kr | 2 695 032 | 2 244 000 | 2 398 000 |
| Antal barn | 7 | 5 | 2 |
| Nettokostnad/barn, kr | 385 005 | 448 800 | 1 199 000 |
| Verksamheten för funktionshindrade SFB | | | |
| Nettokostnad, kr | 3 923 477 | 3 541 000 | 3 135 000 |
| Antal ärenden | 9 | 9 | 9 |
| Kostnad/ärende, kr | 435 942 | 393 444 | 348 333 |
| ÄLDREOMSORG | | | |
| Särskilt boende ink. korttid | | | |
| Nettokostnad, kr | 48 506 457 | 48 900 000 | 49 617 000 |
| Antal platser | 87 | 87 | 87 |
| Kostnad/plats, kr | 557 545 | 562 069 | 570 310 |
| Hemvård | | | |
| Nettokostnad, kr | 25 379 651 | 25 724 000 | 26 110 000 |

| | Bokslut 2019 | Budget 2020 | Budget 2021 |
|--|---------------------|--------------------|--------------------|
| Vårdtagare/år | 322 | 250 | 250 |
| Kostnad/vårdtagare, kr | 78 819 | 102 896 | 104 440 |
| Betalningsansvar | | | |
| Antal vårddygn, kr | 0 | 0 | 0 |
| Kostnad/vårddygn, kr | 0 | 0 | 0 |
| Avgiftstäckning i % av nettokostnaden | | | |
| Hemvård, % | 13,67 | 14,02 | 14,01 |
| Särskild boende, % | 9,95 | 10,53 | 10,52 |
| Befolkning | | | |
| 65 år och äldre | 2 116 | 2 123 | 2 143 |
| - varav 65-79 år | 1 608 | 1 611 | 1 609 |
| - varav 80 och äldre | 508 | 512 | 534 |

Utblick 2022-2023

Boende/besökare

Socialnämnden måste kunna anpassa sin verksamhet till de krav och riktlinjer som bl.a. Socialstyrelsen utfärdar. Det kommer ställa ännu högre krav på bemanning, kompetens, dokumentation och personcentrerade insatser. Framtiden kommer kräva utveckling av arbetsprocesser och där verksamheterna tar lärdom av de tillfällen då kvaliteten inte upplevs som god. Socialnämnden behöver planera för en allt äldre befolkning, där personer över 80 år kommer öka kraftigt. Behovet av insatser så som särskilt boende, hemtjänst och hemsjukvård kommer öka.

Socialnämnden vill sträva mot trygghet i hemmet, där medborgarna kan känna sig trygga i sitt hem. Den mobila närvården erbjuder avancerad vård i hemmet med hjälp av olika team från slutenvården, primärvården och kommunala hälso-och sjukvården. Samordnade individuella planer ska erbjudas personer som har behov av insatser från olika huvudmän. Planerna ska leda till personcentrerad vård. Socialnämnden vill utveckla det förebyggande arbetet med personer med demensdiagnos, gärna ihop med andra aktörer.

Ekonomi

Socialnämndens verksamheter måste arbeta mycket med effektiviseringar för att klara av att hålla budget i balans. Behoven inom verksamhetsområdet ökar, inte bara i Karlsborg, utan i övriga landet. Så långt det är möjligt vill nämnden genomföra effektiviseringar utan kvalitetsförsämringar för brukaren och medarbetaren. Socialnämndens budgetarbete bör inrikta sig på kartläggning, prioritering och planering av verksamheternas behov.

Att investera i förebyggande insatser kan löna sig på lång sikt. Inte bara ekonomiskt, utan också för individen och samhället. Tidiga insatser kan förebygga och minska behovet av komplexa situationer som kräver resurser i form av pengar och kompetens. Samverkan med andra aktörer i kommunen, men även andra kommuner, kommer vara avgörande för om uppdraget kan genomföras.

Medarbetare

Socialnämnden måste ägna stor uppmärksamhet åt personalförsörjningen med bakgrund av stora pensionsavgångar och en framtida ökande konkurrens om arbetskraften. Här krävs en tydligt kommunal profilerad lönepolitik och åtgärder för att bibehålla och gärna förstärka attraktionskraften i de kommunala jobben. Förbättrade arbetsätt kommer vara nödvändiga för att möta den demografiska utvecklingen där en allt större andel blir äldre. Socialnämnden som arbetsgivare behöver se till att förutsättningarna för att göra ett bra jobb finns, både för medarbetare och chefer. För att kunna erbjuda alla medarbetare en heltidsanställning behövs en fortsatt översyn av schemastrukturen i hela förvaltningen.

En lyckad personal- och kompetensförsörjning kommer vara en framgångsnyckel under kommande år. Behov av eventuellt nya personalkategorier (tex återinföra funktionen vårdbiträde) kan bli aktuella. Medarbetare behöver vara väl förberedda på en allt mer komplex arbetssituation med mer avancerad vård i hemmet och specialisering av kompetens mm.

Socialnämnden behöver bli bättre på att marknadsföra "branschen" och Karlsborg.

Samhällsutveckling

Karlsborg bör planera för en invånarstruktur med ett ökat antal äldre. Av synnerlig vikt blir att möta behovet av anpassade boendeformer för alla grupper i samhället. För ökad befolkning och ett socialt hållbart samhälle bör socialnämnden arbeta för att få ett inkluderande och integrerande synsätt i alla dess verksamheter. Bättre kommunikationer mellan centralorten och ytterområdena behövs för att öka delaktighet och inkludering. Anpassade boenden bör vara en högt prioriterad punkt på dagordningen då behoven tycks öka för varje år.

Digitala lösningar och ny teknik är nödvändigt att utveckla inom förvaltningens arbetsområde. Tillgång på säkert och stabilt wifi i kommunens lokaler och boende är nödvändigt för att öka tillgängligheten och skapa delaktighet.

Regionala och nationella arbetsstrukturer, handlingsplaner och avtal ska bevakas och följas.