

## Karlsborgs kommunfullmäktige sammanträde 29 mars 2010 kl 18.30

## NÄRVAROFÖRTECKNING

## NAMN

LEDAMÖTER	Närvarande	Frånvarande
Peter Lindroth (S)	X	
Anna Bruzell (S)	X	
Stig Carlsson (S)	X	
Gunnar Ekfeldt (S)	X	
Ann-Sofie Axelsson (S)		X
Leif Andersson (S)	X	
Inga-Lill Klahr (S)	X	
Hans G Andersson (S)	X	
Evert Fingal (S)	X	
Vega Kihlström (S)	X	
Johan Toftling (S)		X
Peggy Johansson (S)	X	
Gunnar André (S)	X	
Barbro Björklund (KD)	X	
Anders Åkerstedt (FP)	X	
Sture Carlsson (FP)	X	
Inger Larsson (FP)		X
Siv Sanderson (M)	X	
Martin Artman (M)		X
Bengt-Göran Clemborn (M)	X	
Agneta Artman (M)		X
Jan-Erik Engqvist (C)	X	
Per-Olof Andersson (C)	X	
Jarl Karlsson (C)	X	
Joakim Carlsson (C)	X	
Anders Lundgren (C)	X	
Jerry Gustavsson (C)		X
Kjell Sjölund (C)	X	
Åke Eriksson (C)	X	
Maria Gustavsson (S)	X	
LarsÅke Carlsson (M)	X	
<b>Summa ordinarie:</b>	<b>25</b>	

*Sh* *LN* *LAC*

NAMN	
ERSÄTTARE	Närvarande
Roger Johansson (S)	X
Agnetha Bergdahl (S)	
Niclas Johansson (S)	
John-Olof Larsson (S)	X
Ninnie Siderud (S)	
Ronny Siderud (S)	
Ingemar Bjurén (S)	
Berit Ekstedt Gustavsson (C)	X
Tobias Lille (C)	
Stig Karlsson (C)	
Marita Karlsson (C)	
Bo Waller (M)	X
Tage Nordkvist (M)	
Ulla Wallerstedt (M)	X
Anders Ståhl (FP)	X
Marianne Jägerström (FP)	
Björn Rubenson (KD)	
Walter Eriksson (KD)	
<b>Antal ordinarie och ersättare totalt:</b>	<b>31</b>

*Jiri Sanderson*  
*Pekka Anttonen*  
*Lauri Aho*  
*Elina Anttonen*

**Svar på fråga ställd av Carin och Staffan Ager till allmänhetens frågestund 2010-03-29.**

Några svar eller kommentarer rörande enskilda ärenden är inte något som tas upp i kommunfullmäktige så svaret på den ställda frågan blir allmänt om handläggningstider.

I de av Kommunfullmäktige antagna servicedeklarationerna gäller följande:


”Vi besvarar inkommande ärenden inom tre arbetsdagar. Om ärendet kräver längre handläggning bekräftar vi mottagandet, med uppgift om vem som handlägger ärendet, inom samma tid.”

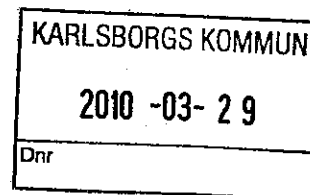
För bygglov finns nedanstående servicedeklaration:

” Vi fattar beslut i bygglovsansökningar som stämmer med detaljplan och som åtföljs av fullständiga och godtagbara handlingar inom 20 arbetsdagar.”

” Den som lämnar in en ansökan, anmälan eller förfrågan till Bygg- och miljöförvaltningen ska inom två veckor antingen få ett beslut eller ett utlåtande.”

Är inte dessa servicedekclarationer uppfyllda så kontakta kommunen via e-post, brev eller telefon. Servicedeklarationerna är införda för att skapa en bra service gentemot kommuninvånarna.

  
Kjell Sjölund  
Kommunstyrelsens ordförande

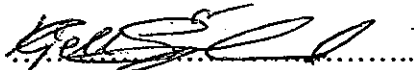


Sfn LIN UO

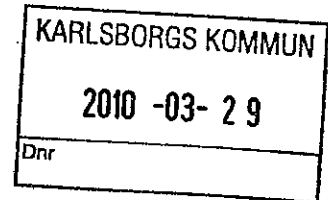
Svar på fråga ställd av Ulf von Corswant till allmänhetens frågestund 2010-03-29.

Vi väntar nu på svar från Näringsdepartementet på den framställan som vi i Alliansen har gjort gällande Karlsborgsbanan. Detta svar kommer att vara vägledande för vårt fortsatta agerande.

Frågan kan tidigast behandlas i kommunfullmäktige den 31/5.



Kjell Sjölund  
Kommunstyrelsens ordförande



S In h/N UAC

**PROTOKOLLSANTECKNING med anledning av kommunfullmäktiges behandling av ärende 10, "Årsredovisning för år 2009 vid sammanträdet den 29 mars 2010.**

Kommunens resultat för år 2009 visar ett överskott på totalt 7,2 Mnkr, vilket är 4,2 Mnkr bättre än det budgeterade resultatet vilket innebär att kommunallagens krav på en ekonomi i balans uppfylls. Vi socialdemokrater är naturligtvis glada över det redovisade resultatet. Vi noterar att de så kallade opåverkbara faktorerna genererat ett överskott på totalt 8,1 Mnkr vilket är positivt. Att själva verksamheten uppvisar ett underskott på 4,4 Mnkr är dock oroande.

När man upprättar ett bokslut ger lagen möjlighet till så kallade bokslutsdispositioner. Det innebär att en del av resultatet kan användas för särskilda insatser. När det gäller år 2009 så utgörs dessa av två huvudsakliga dispositioner. Dels en avsättning till den framtida sluttäckningen av soptippen, dels att lönekostnader år 2010 för de kommunalt anställda lokalvårdarna "skrivs bort" redan 2009.

Det är den sistnämnda punkten som vi reagerar kraftfullt mot. Vi gör det främst av rent moraliska skäl. Kommunens lokalvård blev, med början redan år 2008, utsatt för vad som inledningsvis kallades konkurrens men som i själva verket handlade om ren privatisering. Enligt vår mening hanterades denna fråga på ett minst sagt oskickligt sätt. Hanteringen avslöjade även en häpnadsväckande arbetsgivarsyn som resulterade i att personal som varit anställda i kommunen under mycket lång tid behandlades på ett högst ovärdigt sätt.

Dessa trotjänare fick inte ens chansen att bli prövade mot det privata alternativet. Den enda jämförelse som gjordes var att de privata anbuden ställdes mot kommunens budget för lokalvården. Där kan man tala om att jämföra äpplen med päron. Genom den bokslutsdisposition som nu har gjorts har resultat för den kommunala lokalvården år 2009 försämrats med 560 Tkr. Därmed har ett överskott snabbt vänts till ett underskott. Detta förfarande är inte lagvidrigt men det är, enligt oss, moraliskt förkastligt. Lönekostnaden, 560 Tkr, för de lokalvårdare som "blev över" i samband med privatiseringen faller i sin helhet ut under år 2010 och skall därmed fullt ut belasta det året.

Genom den disposition som de borgerliga partierna nu har gjort kommer det att bli än svårare att jämföra kostnaden för den privat utförda lokalvården med kostnaden för att bedriva lokalvård i egen regi. I en så känslig fråga som denna anser vi det vara synnerligen olyckligt att någon ärlig jämförelse av kostnader blir näst intill omöjlig att göra. Vi utgår ifrån att revisionen kommer att följa upp frågan noggrant under de kommande åren. För oss är det en hederssak gentemot den kommunala lokalvårdspersonal som har blivit så illa och oskickligt behandlade.

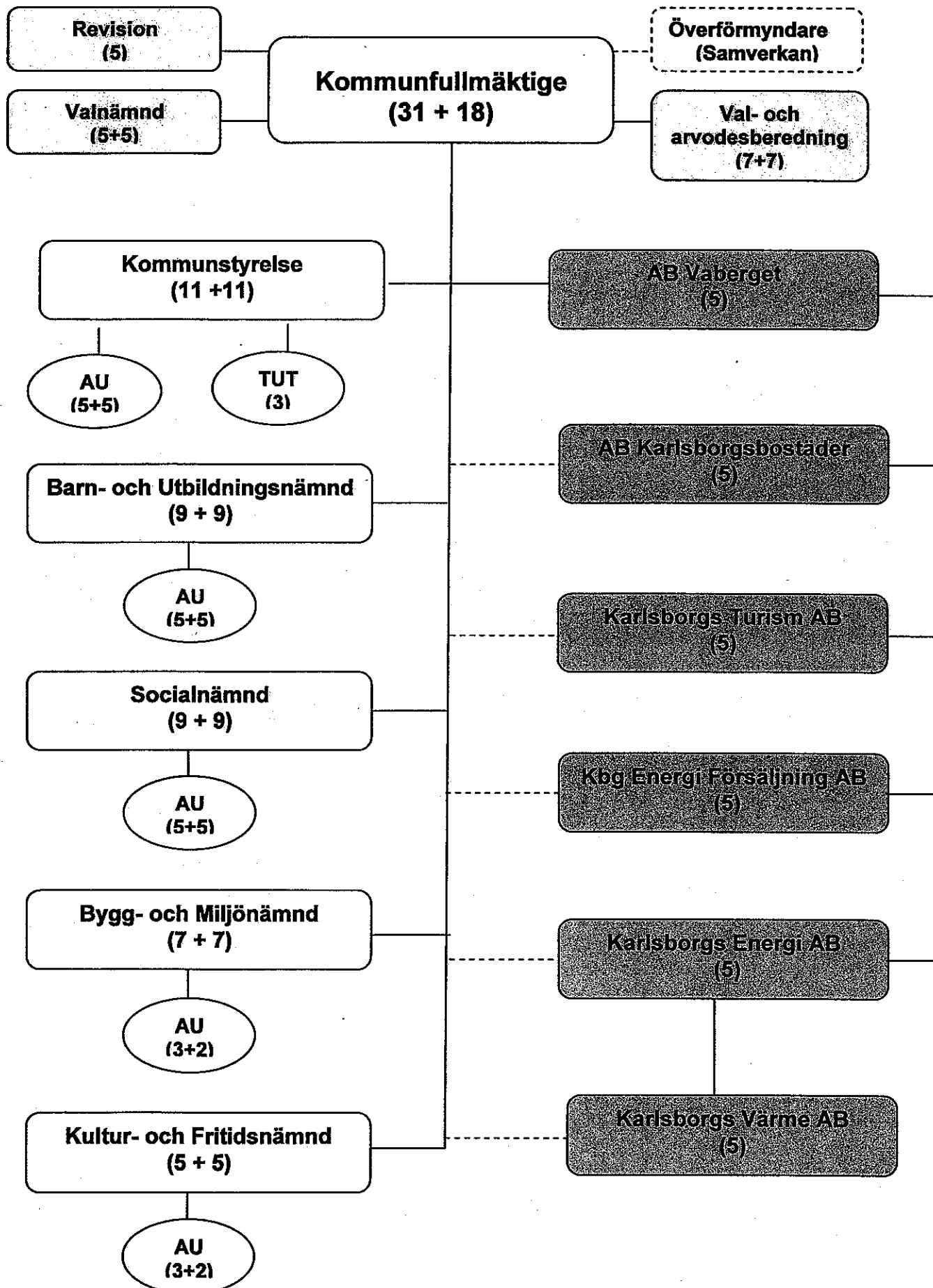
**Vi har alltså inget lagstöd för våra synpunkter i denna protokollsanteckning. Det handlar helt enkelt om moral och etik. De borgerliga partierna har genom sin hantering av den egna lokalvårdspersonalen uppvisat en arbetsgivarsyn som hör till ett annat århundrade. Genom sitt agerande nu omöjliggör man i praktiken en rättvis jämförelse mellan den privat drivna lokalvården och den lokalvårdsverksamhet som tidigare utfördes i egen regi.**

**Enligt oss socialdemokrater innebär de borgerliga partiernas agerande nu att man utdelar ett sista slag under bältet mot en personalgrupp som har visat stor lojalitet mot kommunen som arbetsgivare under en lång följd av år. Det kan vi aldrig acceptera!**

För den Socialdemokratiska kommunfullmäktigegruppen

Peter Lindroth  
Gruppledare

### KARLSBORGS KOMMUNS POLITISKA ORGANISATION 2011 - 2014



*Sfn*   *klw*   *UAC*



# Regler för ekonomisk ersättning till förtroendevalda i Karlsborgs kommun

---

**Mandatperioden 2011 - 2014**

Fastställd av kommunfullmäktige 2010-03-29

*Sfn WNW LAC*

## INNEHÅLLSFÖRTECKNING

Sida

### OMFATTNING

Vilka omfattas av bestämmelserna	3
Ersättningsberättigade sammanträden	3

### ERSÄTTNING FÖR FÖRLORAD ARBETSINKOMST SAMT FÖR FÖRLORADE PENSIONS- OCH SEMESTERFÖRMÄNER

Ersättning för förlorad arbetsinkomst	4
Särskilda arbetsförhållanden	4
Ersättning för förlorad pensionsförmån	4
Semesterförmån för kommunanställd förtroendevald	4

### ARVODEN

Årsarvode	5
Begränsat årsarvode	5
Arvode för sammanträden	5

### ERSÄTTNING FÖR KOSTNADER

Resekostnader	6
Barn tillsynskostnader	6
Kostnader för vård och tillsyn av funktionshindrad eller svårt sjuk	6
Funktionshindrad förtroendevalds särskilda kostnader	6
Övriga kostnader	

### GEMENSAMMA BESTÄMMELSER

Hur man begär ersättning	7
Tolkning av bestämmelserna	7
Utbetalning	7

### BILAGA

Beräkning av förlorad arbetsinkomst	8
Årsarvode	8
Begränsat årsarvode	9
Arvode för ordförande i de kommunala bolagen	9
Arvode för valförrättare	9
Arvode för sammanträden	10
Ersättning för resekostnader	10
Ersättning för barn tillsynskostnader	10
Ersättning för vård och tillsyn av funktionshindrad eller svårt sjuk	10
Ersättning för funktionshindrad förtroendevalds särskilda kostnader	10

*Son LIN UO*



## OMFATTNING

### Vilka omfattas av bestämmelserna

1 § Dessa bestämmelser gäller för de förtroendevalda som avses i 4 kap 1 § kommunallagen (1997:550).

För förtroendevalda som fullgör uppdrag på heltid eller på minst 50 procent av heltid gäller endast 5 § samt 8-16 §§.

För förtroendevalda som fullgör uppdrag på minst 8 och maximalt 20 procent gäller inte 2 §.

### Ersättningsberättigade sammanträden

2 § Tjänstgörande ledamöter, tjänstgörande ersättare och andra förtroendevalda som medgettts närvarorätt har rätt till ersättning enligt vad som närmare anges i 3 och 4 §§, 7 § och 8-12 §§ för

1. Sammanträde med kommunfullmäktige, kommunstyrelsen och övriga nämnder, nämndutskott, nämndberedningar, liksom revisorernas sammanträden.
2. Sammanträde med utredningskommittéer, projektgrupper och arbetsgrupper.
3. Protokollsjustering endast då särskild tid och plats har beslutats.
4. Konferens, studiebesök, studieresa, kurs eller liknande som rör kommunal angelägenhet och som har ett direkt samband med det kommunala förtroendeuppdraget.
5. Förhandling eller förberedelse inför förhandling med personalorganisation eller annan motpart till kommunen.
6. Överläggning med företrädare för annat kommunalt organ än det den förtroendevalde själv tillhör.
7. Sammankomst med kommunalt samrådsorgan/organ sammansatt av intressenter.
8. Besiktning eller inspektion
9. Överläggning med utomstående myndighet eller organisation.
10. Fullgörande av granskningsuppdrag inom ramen för ett revisionsuppdrag.

Sfn LN LAC

# ERSÄTTNING FÖR FÖRLORAD ARBETSINKOMST SAMT FÖR FÖRLORADE PENSIONS- OCH SEMESTERFÖRMÅNER

## Förlorad arbetsinkomst

3 § Förtroendevalda har rätt till ersättning för styrkt förlorad arbetsinkomst. Beloppet inkluderar - i förekommande fall - pensions- och semesterförmåner.

## Särskilda arbetsförhållanden m.m.

4 § Rätten till ersättning enligt 3 § omfattar nödvändig ledighet för förtroendevalda med speciella arbetstider eller särskilda arbetsförhållanden i övrigt när det inte kan anses skäligt att de förtroendevalda fullgör sina ordinarie arbetsuppgifter i direkt anslutning till sammanträdet eller motsvarande.

Rätten till ersättning enligt 3 § omfattar tid för resa till och från sammanträdet eller motsvarande och tid för praktiska förberedelser i anslutning till sammanträdet eller motsvarande.

Planering av sammanträden skall ske på ett sådant sätt att det blir en rimlig kostnad för förlorad arbetsförtjänst.

## Ersättning för förlorad pensionsförmån

5 § Ersättningen utgår i form av en schablonersättning på 3,5% av den summa som den förtroendevalde har yrkat som ersättning för förlorad pensionsförmån.

Förtroendevald som bedriver aktiv egen näringslivsverksamhet utan att inneha anställning skall i stället kunna styrka att pensionsförmån har förlorats. Sådan förtroendevald har rätt till ersättning med verifierat belopp.

Genom att utbetala ersättning enligt ovan har kommunen fullgjort sin lagliga skyldighet att ersätta den förtroendevalde för förlorad pensionsförmån.

## Semesterförmån för kommunanställd förtroendevald

6 § För kommunanställd som är förtroendevald skall, för förlorad arbetsinkomst, avdrag göras per timme. Därmed kan den kommunanställda förtroendevalde behålla de semesterförmåner som denne har.

Sfn MW UÆ

## **ARVODEN M. M.**

### **Årsarvode**

7 § Förtroendevalda som fullgör sina uppdrag på heltid eller på minst 50 % av heltid har rätt till årsarvode med belopp som fullmäktige beslutat enligt bilaga.

För årsarvoderad förtroendevald som på grund av sjukdom eller annars är förhindrad att fullgöra sitt uppdrag under tid som överstiger en månad skall arvode minskas i motsvarande grad. Detta arvode skall i stället utbetalas till den som ersätter den ordinarie innehavaren av uppdraget.

### **Begränsat årsarvode**

8 § Förtroendevalda som fullgör sina uppdrag på mindre än 50 % av heltid har rätt till begränsat arvode i den utsträckning som fullmäktige beslutat enligt bilaga.

I arvodet ingår ersättning för samtliga uppgifter som är förenade med uppdraget.

Ersättning för förlorad arbetskostnad och resersättning ingår inte.

För förtroendevald med begränsat årsarvode som på grund av sjukdom eller annars är förhindrad att fullgöra sitt uppdrag under tid som överstiger en månad skall arvode minskas i motsvarande grad. Detta arvode ska utbetalas till den som ersätter den ordinarie innehavaren av uppdraget.

### **Arvode för sammanträden m.m.**

9 § Förtroendevalda, som inte är årsarvoderade eller har begränsat årsarvode på minst 8 och maximalt 20 procent, har rätt till timarvode med belopp och på det sätt som fullmäktige beslutat enligt bilaga.

*Sfn LIN LJO*

## ERSÄTTNING FÖR KOSTNADER

### Resekostnader

10 § Kostnader för resor till och från sammanträden eller motsvarande ersätts enligt bilaga. Kortaste avstånd för att ersättning skall utgå är 5 km mellan bostad och plats för förrättning (sammanträde).

### Barntillsynskostnader

11 § Ersättning betalas för kostnader som uppkommit till följd av deltagande vid sammanträden eller motsvarande för vård och tillsyn av barn som vårdas i den förtroendevaldes familj och som under kalenderåret inte hunnit fylla 10 år. Om särskilda skäl finns kan ersättning utges även för äldre barn. Se bilaga.

Ersättning betalas inte för tillsyn, som utförs av egen familjemedlem eller av annan närstående och inte heller för tid då barnet vistas i den kommunala barnomsorgen.

Förtroendevald som är föräldraledig ersätts enligt 3 §.

### Kostnader för vård och tillsyn av funktionshindrad eller svårt sjuk

12 § Ersättning betalas för kostnader som uppkommit till följd av deltagande vid sammanträden eller motsvarande för vård och tillsyn av funktionshindrad eller svårt sjuk person som vistas i den förtroendevaldes bostad. Se bilaga.

Ersättning betalas inte för tillsyn, som utförs av egen familjemedlem eller av annan närstående och inte heller för den tid då barnet vistas i den kommunala barnomsorgen.

### Funktionshindrad förtroendevalds särskilda kostnader

13 § Ersättning betalas till funktionshindrad förtroendevald för de särskilda kostnader som uppkommit till följd av deltagande vid sammanträden eller motsvarande och som inte ersätts på annat sätt. Häri ingår kostnader för t ex resor, ledsagare, tolk, hjälp med inläsning och uppläsning av handlingar och liknande. Ersättning betalas dock med högst det belopp som fullmäktige beslutat enligt bilaga.

### Övriga kostnader

14 § För andra kostnader än som avses i 10-13 §§ betalas ersättning om den förtroendevalde kan visa att särskilda skäl funnits för dessa kostnader.

Ersättning utbetalas inte om den förtroendevalde haft rimliga möjligheter att genom omdisponering av arbete eller på annat sätt kunnat förhindra att kostnaderna uppkom.

*Sh W L*

## GEMENSAMMA BESTÄMMELSER

### Hur man begär ersättning

15 § För att få ersättning enligt 3-4 §§ och 10-14 §§ skall den förtroendevalde styrka sina förluster eller kostnader. Förluster eller kostnader skall anmälas till fullmäktiges eller nämndens sekreterare eller till lönekontoret.

Arvode enligt 7-9 §§ betalas ut utan föregående anmälan.

16 § Styrkt yrkande om ersättning för förlorad arbetsinkomst skall inlämnas senast den sista dagen i månaden efter intjänandemånaden.

### Tolkning av bestämmelserna

17 § Frågor om tolkning och tillämpning av dessa bestämmelser avgörs av Val- och arvodesberedningen.

### Utbetalning

18 § Årsarvoden och begränsat arvode betalas ut med en tolfteedel per månad.

Övriga ekonomiska förmåner betalas ut en gång per månad.

---

Son LIN LAC

## BILAGA (Med hänvisning till aktuell paragraf)

### 3 § Förlorad arbetsinkomst

Ersättning medges enligt ettdera av nedanstående alternativ

I För anställd skall löneavdragets storlek per timma styrkas genom intyg från arbetsgivare (kopia av lönebesked eller annat, styrkt, intyg)

II För egenföretagare skall löneavdragets storlek per timma styrkas av auktoriserad revisor. Ersättningen skall baseras på föregående års taxerade inkomst.

### 7 § Årsarvode

Grunden för beräkning av årsarvode skall vara det arvode som en riksdagsledamot har och skall följa detta arvodes utveckling.

Arvodet för kommunstyrelsens ordförande skall vara 80 % av arvodet för riksdagsledamot.

Uppdraget som kommunstyrelsens ordförande avser 100 % tjänstgöring.

Arvodet för kommunstyrelsens 2:e vice ordförande är 50 % av arvodet för kommunstyrelsens ordförande.

Uppdraget som kommunstyrelsens 2:e vice ordförande avser 50 % tjänstgöring.

Årsarvode skall justeras nedåt om den som innehar uppdraget har andra uppdrag där ersättning ingår. Justeringen skall stå i proportion till antalet frånvarotimmar under ordinarie arbetstid.

Sfm LIN LAC

## 8 § Begränsat årsarvode

Utgångspunkt för beräkning av begränsat arvode skall vara det arvode som kommunstyrelsens ordförande har och skall följa detta arvodes utveckling.

Följande ersättningsnivåer skall gälla för de uppdrag som arvoderas med begränsat årsarvode. Det begränsade arvodet anges som procentuell andel av arvodet för kommunstyrelsens ordförande.

Uppdrag	Antal procent
Socialnämndens ordförande	16
Barn- och Utbildningsnämndens ordförande	16
Bygg- och Miljönämndens ordförande	10
Kultur- och fritidsnämndens ordförande	8
Revisionens ordförande	6
Kommunfullmäktiges ordförande	5
Kommunfullmäktiges 2: e vice ordförande	3
Valnämndens ordförande (icke valår)	1
Valnämndens ordförande (valår)	2

Följande ersättningsnivåer gäller för ordförande i de kommunala bolagen från tillträdet vid första bolagsstämman under en ny mandatperiod till första bolagsstämman i den efterföljande mandatperioden. Arvode anges som procentuell andel av arvodet för kommunstyrelsens ordförande.

Uppdrag	Antal procent
Ordförande AB Karlsborgsbostäder	5
Ordförande Karlsborgs Energi AB tillika ordförande Karlsborgs Energi Försäljning AB (Beräknas som ett uppdrag tillsammans)	5
Karlsborgs Turism AB	5
Karlsborgs Värme AB	5

Arvode för de som tjänstgör som valförrättare vid allmänna val. Ersättningen anges som kronor per tjänstgöringsdag och skall gälla hela mandatperioden.

Tjänstgöring i kommundel	Ersättning
Karlsborg och Mölltorp	2 600
Undenäs och Forsvik	1 700

Son MW LJO

## **9 § Arvode för sammanträden**

För kommunfullmäktiges sammanträden skall ett arvode på 750 kr/sammanträde utbetalas till 1:e och 2:e vice ordförande samt till de ledamöter och ersättare som tjänstgör vid sammanträdet.

Arvode för övriga sammanträden regleras i §§ 2 och 9.

Utgångspunkt för beräkning av sammanträdesarvode skall vara det arvode som kommunstyrelsens ordförande har omräknat till timarvode och skall följa detta arvodes utveckling.

Följande ersättningsnivåer skall gälla för sammanträdesarvode:

Första timmen ersätts med 100 % av kommunstyrelsens ordförandes timarvode  
Varje därpå följande, påbörjad, halvtimme ersätts med 27 % av kommunstyrelsens ordförandes timarvode.

Maximalt arvode för sammanträden som utbetalas per dag vid deltagande i kurser och konferenser skall motsvara 8 timmars sammanträdesersättning.

För protokolljustering utgår ett fast arvode om 130 kr per justeringstillfälle.

## **10 § Resekostnader**

Kostnader för resor till och från sammanträden eller motsvarande ersätts enligt de grunder som fastställts för kommunens arbetstagare i det kommunala reseavtalet.

## **11 § Barntillsynskostnader**

Dessa kostnader ersätts med verifierat belopp.

## **12 § Kostnader för vård och tillsyn av funktionshindrad eller svårt sjuk**

Dessa kostnader ersätts med verifierat belopp.

## **13 § Funktionshindrad förtroendevalds särskilda kostnader**

Dessa kostnader ersätts med verifierat belopp.

Sfn LW LFE



## FÖRSLAG TILL REVIDERING AV REGLEMENTE FÖR FÄRDTJÄNST SKARABORG, VER 100115

Nuvarande text	Föreslagen text
<p><b><u>4. Medresenär</u></b></p> <p>Färdtjänstberättigad har rätt att ta med sig upp till tre medresenärer på resan. Medresenär måste stiga på och av på samma plats som den färdtjänstberättigade.</p>	<p><b><u>4. Medresenär</u></b></p> <p>Färdtjänstberättigad har rätt att ta med sig upp till <i>en</i> medresenär på resan. Medresenär måste stiga på och av på samma plats som den färdtjänstberättigade.</p>
<p><b>6.</b></p> <p>Saknas</p>	<p><b><u>6. Husdjur</u></b></p> <p><i>Ledarhund och assistanshund får utan kostnad medfölja den färdtjänstberättigade. Något annat husdjur får inte tas med vid färdtjänstresa.</i></p>
<p><b><u>9. Avgift</u></b></p> <p>Avgiften bygger på Västtrafiks kollektivtrafiktaxa för kontantbiljett i kommun (dock ej tätort) + 50%. Beloppet avrundas uppåt till närmaste krona. Grunden för avgiften är de samma som för kollektivtrafik, d.v.s. avgiften följer kollektivtrafikens områden och taxeförändringar.</p> <p>00.00-03.00 är avgiften Västtrafiks kollektivtrafik-taxa för enkelbiljett + 100 %.</p>	<p><b><u>10. Avgift</u></b></p> <p>Avgiften för vuxen bygger på Västtrafiks <i>baspris multiplicerat med 1,15. Taxan följer samma zonindelning som Västtrafik, d.v.s. varje kommun är en zon. Antalet zoner beräknas enligt principen om fågelväg. Zontillägget är 75 % av baspriset multiplicerat med 1,15. Högsta avgift betalas för sju zoner eller fler och denna avgift är baspriset multiplicerat med 5 multiplicerat med 1,15.</i></p> <p><i>För skolungdom, 7-19 år, är avgiften 75 % av avgiften för vuxen.</i></p> <p><i>Vid resa natt mot lördag och sön- och helgdag, som enligt beställning påbörjas mellan kl. 24.00-02.00, tillkommer utöver ordinarie avgift ett tillägg om 75 % av baspriset.</i></p> <p><i>Samtliga avgifter och tillägg avrundas till närmsta hela kronor.</i></p> <p><i>Vid förändring av baspriset förändras avgifter och tillägg enligt ovan på motsvarande sätt. Förändringen sker fr. o m det datum som förändringen gäller i den allmänna kollektivtrafiken.</i></p>
<p><b><u>12. Kommunfärdtjänst</u></b></p> <p>Den färdtjänstberättigade får resa obegränsat inom färdtjänstområdet: Essunga, Falköping, Gullspång ....</p> <p>samt till färdtjänstområdet angränsande kommuner: Alingsås, Grästorp, Habo, .....Ulricehamn samt Vårgårda.</p>	<p><b><u>13. Kommunfärdtjänst</u></b></p> <p>Den färdtjänstberättigade får resa obegränsat inom färdtjänstområdet: Essunga, Falköping, Grästorp, Gullspång ....</p> <p>samt till färdtjänstområdet angränsande kommuner: Alingsås, Habo, .....Ulricehamn, Vänersborg samt Vårgårda.</p>

Sh MN LAE

**13. Regionfärdtjänst**

Den färdtjänstberättigade får efter registrering resa inom Västra Götalandsregionen upp till tio enkelresor per år. Registrering måste ske årligen och görs genom att den enskilde tar kontakt med kommunens handläggare.

**14. Regionfärdtjänst**

Den färdtjänstberättigade får efter registrering resa även till och från andra samt inom kommuner inom Västra Götalandsregionen än de som nämns under punkt 13, Kommunfärdtjänst. En sådan resa kallas regionfärdtjänstresa. Under ett år har den färdtjänstberättigade rätt att göra upp till tio enkla regionfärdtjänstresor. Registrering måste ske årligen och görs genom att den enskilde tar kontakt med kommunens handläggare.

Son h/w. LAG