

Handlingsprogram ***2011 - 2014***



Räddningstjänsten ***Östra Skaraborg***

Remissutgåva
2011-09-22

MS 044-26

Förord

Vi vill alla känna oss trygga i vardagen. Trygghet upplever vi i de situationer som vi är förberedda för och där vi vet hur vi ska agera.

Det kräver god information, kunskap och förebyggande arbete.

Ett stort ansvar vilar på oss enskilda människor. Hur vi bemöter varandra, hur vi bidrar till att skapa trygghet i vår boendemiljö och det omgivande samhället. Varje kommun har dessutom ett lagstadgat ansvar att ge medborgarna skydd mot olyckor och andra händelser som vi inte vill ska hända.

Kommunalförbundet, Räddningstjänsten Östra Skaraborg, är en samverkan mellan kommunerna Gullspång, Hjo, Karlsborg, Mariestad, Skövde, Tibro och Töreboda för detta ändamål.

Vår personal har som sina arbetsuppgifter att utöva kontroll genom tillsyn, lämna råd och stöd till enskilda liksom att ge skydd mot och genom räddningsinsatser minimera följderna av bränder och andra olyckor.

Direktionen är det forum där politiker från de samverkande kommunerna utövar sin politiska ledning av verksamheten. Handlingsprogrammet antas av direktionen en gång per mandatperiod och beskriver hur arbetet med skydd mot olyckor ska utföras, utvärderas och kvalitetssäkras.

Mikael Wendt
Ordförande

KB M.L. 

Handlingsprogrammet antaget av Direktionen för Räddningstjänsten Östra Skaraborg genom beslut i D § XX den 16 december 2011

Innehållsförteckning

Förord	3
Bakgrund	7
Styrande lagar.....	7
Nationella mål	8
Hotskalan.....	8
Organisation och politisk ledning	8
Avgränsning av kommunalförbundets ansvar.....	9
Tillsyn och egenkontroll	10
Information till allmänheten	10
Risikanalys	11
Verksamhetsmål	11
Prestationsmål	11
Bakgrund	11
Omfattning – avgränsning.....	11
Riskvärdering	12
Större risker och sårbarheter med lägre sannolikhet	13
Risker med högre sannolikhet	15
Statistik över räddningsinsatser.....	16
Förebyggande verksamhet	18
Avgränsning	18
Säkerhetsmål	18
Prestationsmål	18
Verksamhetsbeskrivning.....	18
Organisation	20
Planering.....	21
Egenkontroll – uppföljning och utvärdering	21
Förebyggande verksamhet vid extraordinär händelse	21
Förebyggande verksamhet under höjd beredskap	22
Skadeavhjälpan verksamhet	23
Lokal anpassning av nationellt mål	23
Säkerhetsmål	23
Prestationsmål	23
Organisation	24
Operativ förmåga	24
Tillgänglighet	24
Händelsetyper.....	25
Ledning.....	27
Räddningstjänstens uthållighet.....	28
Miljöhänsyn.....	28
Efterföljande åtgärder	28
Samverkan.....	29
Egenkontroll – uppföljning och utvärdering	29

KS Ody Ö

Skadeavhjälpande verksamhet vid extraordinär händelse	29
Skadeavhjälpande verksamhet under höjd beredskap.....	29
Personal och kompetens.....	31
Verksamhetsmål	31
Prestationsmål	31
Personalkategorier	31
Kompetens och behörighet	32
Rekrytering	33
Arbetsmiljö	34
Personaltjänst vid extraordinär händelse	35
Personaltjänst under höjd beredskap	35
Samverkan	36
Verksamhetsmål.....	36
Prestationsmål	36
Samverkan genom avtal	36
Samverkan utan avtal	38
Egenkontroll - uppföljning och utvärdering.....	39
Drift och underhållsverksamhet	40
Verksamhetsmål.....	40
Prestationsmål	40
Fastigheter, fordon och teknik.....	40
Miljöhänsyn.....	41
Framtiden – behov och utveckling.....	41
Lokaler	41
Fordon	41
Verksamhet vid extraordinär händelse.....	41
Verksamhet under höjd beredskap	42
Egenkontroll - uppföljning och utvärdering.....	42
Varning, information och alarmering	43
Varningssystem.....	43
Information	43
Alarmering.....	43
Alarmering under höjd beredskap	43
Egenkontroll - uppföljning och utvärdering.....	44
Brandvattenförsörjning och andra anordningar som behövs för	
räddningstjänst.....	45
Brandvattenförsörjning.....	45
Anordningar vid badplatser	45
Anordningar för höjd beredskap.....	45
Egenkontroll – uppföljning och utvärdering	46
Hamnar.....	47
Hamnområde i Mariestad, Vänern	47
Hamnområde i Sjötorp, Vänern	48
Hamnområde i Otterbäcken, Vänern.....	48
Hamnområden i Hjo och Karlsborg, Vättern	49
Förbundsordning för Räddningstjänsten Östra Skaraborg	50
Förteckning över författningar och andra styrdokument	56

Handwritten signature in blue ink.

Lagar och förordningar	56
Styrdokument	57
Riktlinjer och policydokument	57
Organisationsövergripande.....	57
Förebygganden verksamhet.....	57
Skadeavhjälpan verksamhet	57
Personal- och kompetens.....	58
Drift- och underhållsverksamhet.....	58
Säkerhetsskydd, extraordinär händelse och höjd beredskap	58

13 M.G. Pö

Bakgrund

Handlingsprogrammet ska enligt lagen om skydd mot olyckor beskriva kommunernas arbete med förebyggande åtgärder för att minska riskerna, sannolikheten och konsekvenserna, för olyckor i allmänhet och bränder i synnerhet. Programmet ska även beskriva vilka resurser kommunerna har för att göra räddningsinsatser vid de olyckor som ändock inträffar.

I ett flertal statliga utredningar under senare år har man kommit fram till att det måste arbetas mer med att försöka minska antalet olyckor och konsekvenserna av dessa. Arbetet måste ske inom alla områden och tvärssektoriellt.

Lagen om skydd mot olyckor blev ett av resultaten av detta arbete.

Handlingsprogrammet är ett politiskt styrdokument som ska fastställas en gång per mandatperiod, första gången var per den 1 januari 2005. Kommunalförbundet får anta närmare riktlinjer, separata dokument, till programmet.

Under 2010 ändrades lagen om brandfarliga och explosiva varor bl a innebärande att tillstånd och tillsyn bör ligga på samma myndighet och ansvaret för explosiva varor överfördes från polisen till kommunerna. Medlemskommunerna i Räddningstjänsten Östra Skaraborg beslutade att överföra sitt ansvar enligt lagen till kommunalförbundet.

Styrande lagar

Lagen (SFS 2003:778) och förordningen (SFS 2003:789) om skydd mot olyckor trädde i kraft den 1 januari 2004.

De övergripande målsättningarna för lagstiftningen är att

- skydda människors liv och hälsa samt egendom och miljö mot olyckor
- skapa bättre förmåga i samhället att förebygga och hantera situationer som kan leda till räddningsinsatser, och
- förbättra möjligheterna att minska antalet olyckor.

Med hänvisning till de olika förutsättningar som gäller i landet framstår det som viktigt med flexibilitet. Kommunerna har genom minskad detaljreglering fått ökad möjlighet att anpassa sin verksamhet och sina resurser efter lokala förhållanden. Exempelvis har detaljregler om räddningskår och räddningsstyrka, utbildning och kompetens, räddningstjänstplan samt sotning (rengöring och brandskyddskontroll) och brandsyn utmönstrats till stora delar.

Strukturen i lagen har ett medborgarfokus och är uppbyggd kring tre skeden av en olycka - före, under och efter.

Lagen är tydlig när det gäller ansvarsfördelningen mellan den enskilde, kommunen och staten.

Lagstiftaren ålägger kommunerna att upprätta handlingsprogram för förebyggande verksamhet och för räddningstjänst, dvs de räddningsinsatser som ska göras vid inträffad olycka eller överhängande fara för olycka.

Genom angivandet av nationella mål för förebyggande och skadeavhjälpan verksamhet har lagstiftaren gett anvisning om syftet med lagen och om inriktningen för vad respektive ansvarig - den enskilde, kommunen och staten - ska vidta för åtgärder och vilka resurser som behövs.

Intentionen för det förebyggande målet är att vidga arbetet till skydd mot olyckor mer allmänt. Målet är ett tvärssektoriellt arbets-

KS M.G. JB

sätt där samhällets och övriga aktörers verksamhet samordnas.

Det finns inget strikt krav på kommunerna avseende andra förebyggande åtgärder än de mot brand. Andra förebyggande åtgärder görs utifrån egen vald ambitionsnivå som exempelvis att uppfylla WHO:s kriterier för en trygg och säker kommun.

Lagen om skydd mot olyckor har tydliga kopplingar till annan lagstiftning. Exempel är lagen (SFS 2010:1011) om brandfarliga och explosiva varor, plan- och bygglagen (SFS 2010:900) och lagen (SFS 1999:381) om åtgärder för att förebygga och begränsa följderna av allvarliga kemikalieolyckor (Seveso-lagen) samt lagen (SFS 2006:544) om kommuners och landstings åtgärder inför och vid extraordinära händelser i fredstid och höjd beredskap.

Lagen (SFS 2010:1011) om brandfarliga och explosiva varor trädde i kraft den 1 september 2010. Den nya lagen innebar bl a att tillstånd och tillsyn över brandfarliga varor skulle föras samman till en myndighet, tidigare prövade byggnadsnämnden tillstånd och räddningsnämnden utövade tillsyn. En annan nyhet var att tillstånd och tillsyn av explosiva varor överfördes från polismyndigheten till kommunen. Medlemskommunerna i Räddningstjänsten Östra Skaraborg beslutade att överföra sitt ansvar enligt lagen och förordningen till kommunalförbundet.

Nationella mål

Lagen om skydd mot olyckor innehåller två nationella mål som kommunerna lokalt har ansvar för att uppfylla, ett för förebyggande och ett för skadeavhjälpan verksamhet. Dessa har formulerats enligt följande,

- människors liv och hälsa samt egendom och miljö ska beredas ett med

hänsyn till de lokala förhållandena tillfredsställande och likvärdigt skydd mot olyckor

- räddningstjänsten ska planeras och organiseras så att insatserna kan påbörjas inom godtagbar tid och genomföras på ett effektivt sätt.

För att kunna omvandla de nationella målen till lokala mål måste riskbilden fastställas.

Hotskalan

När det gäller kommunernas förmåga att genomföra räddningsinsatser ställer lagstiftaren krav på att detta ska redovisas för såväl fredsförhållanden som under höjd beredskap. Kommunens förmåga att genomföra räddningsinsatser måste således anpassas till de yttre omständigheter som råder. En olycka, som föranleder räddningsinsats, kan förutsättas inträffa oberoende av vilka yttre förhållanden som råder exempelvis när en extraordinär händelse inträffat som medför att samhället är i kris. Här illustrerad med hjälp av Krisberedskapsmyndighetens bild av krisskalan (hotskalan).



Organisation och politisk ledning

Räddningstjänsten Östra Skaraborg är ett kommunalförbund av den förenklade mo-

KS M.G. JB

dellen med direktion som beslutande församling. Medlemskommuner är Skövde, Mariestad, Tibro, Töreboda, Hjo, Karlsborg och Gullspång.

Ansvarsområdet omfattar ca 115 000 människor och 3 100 km² landareal.

Förbundet bildades år 1999 och har utökats i två etapper dels genom Mariestads kommuns inträde år 2000 och dels Töreboda och Gullspåns kommuners inträde år 2001.

Direktionen består av två ledamöter per medlemskommun. Ordförandeposten innehas av Skövde kommun medan posterna som 1:e och 2:e vice ordförande årligen alternerar mellan övriga kommuner. Dessa tre utgör även direktionens presidium, beredningsutskott och förhandlingsdelegation.

Avgränsning av kommunalförbundets ansvar

Genom bildandet av kommunalförbundet har medlemskommunerna överfört ansvaret för valda uppgifter till förbundet. Samtidigt har medlemskommunerna därigenom avhånt sig rätten att fatta beslut i frågor som rör dessa uppgifter. Vilka uppgifter som omfattas regleras i förbundsordningens ändamålsparagraf.

§ 2 Ändamål

Kommunalförbundet skall hålla en för medlemskommunerna gemensam räddningstjänst som, enligt lagen om skydd mot olyckor (SFS 2003:778), annars åvilar var och en av medlemskommunerna.

Kommunalförbundet skall ansvara för att åtgärder vidtas så att bränder och skador till följd av bränder förebyggs samt, utan att andras ansvar inskränks, verka för att åstadkomma skydd mot andra olyckor än bränder och ansvara för sotning (rengöring) och brandskyddskontroll som, enligt

lagen om skydd mot olyckor (SFS 2003:778), annars åvilar var och en av medlemskommunerna.

Kommunalförbundet skall vara lokal tillstånds- och tillsynsmyndighet enligt lagen om brandfarliga och explosiva varor (SFS 2010:1011) och därvid ansvara för de uppgifter som annars åvilar var och en av medlemskommunerna. Ansvaret syftar till att hindra, förebygga och begränsa skador på liv, hälsa, miljö och egendom som kan uppkomma genom brand eller explosion orsakad av brandfarliga eller explosiva varor.

Kommunalförbundet skall tillhandahålla utbildning för medlemskommunernas personal inom ramen för medlemskommunernas ansvar enligt lagen om skydd mot olyckor (SFS 2003:778) och lagen (SFS 2010:1011) om brandfarliga och explosiva varor.

Kommunalförbundet skall fullgöra de uppgifter inom det civila försvaret som, enligt lagen om skydd mot olyckor (SFS 2003:778), annars åvilar medlemskommunerna beträffande räddningstjänst under höjd beredskap.

Ändamålsparagrafen har ändrats ett antal gånger sedan den 1 januari 2004 och den senaste gjordes den 1 januari 2011.

Av paragrafen framgår att Räddningstjänsten Östra Skaraborg ska

- hålla en för medlemskommunerna gemensam räddningstjänst (organisation för genomförande av räddningsinsatser)
- ansvara för förebyggande åtgärder mot brand
- ansvara för sotning (rengöring och brandskyddskontroll)
- verka för skydd mot andra olyckor än brand, utan att andras ansvar inskränks
- ansvara för tillstånd och tillsyn gällande brandfarliga och explosiva varor

KS M.G. JS

- tillhandahålla utbildning till medlemskommunernas personal
- ansvara för räddningstjänst under höjd beredskap

Uppgifter till skydd mot olyckor i ett bredare perspektiv, enligt lagens intentioner, och utifrån egen vald ambitionsnivå ligger kvar hos respektive medlemskommun. Räddningstjänstens roll är i detta avseende att jämföra med andra samverkande sektorsmyndigheters och aktörers.

Kommunalförbundets roll i samhällets krishanteringssystem, kopplat till lagen om kommuners och landstings åtgärder inför och vid extraordinära händelser i fredstid och höjd beredskap, är som samverkande organisation och användbar resurs för medlemskommunernas krisledningsnämnder när det egna ansvaret att utföra räddningsinsatser inte lägger hinder i vägen.

Tillsyn och egenkontroll

Direktionen för Räddningstjänsten Östra Skaraborg är i lagens om skydd mot olyckor och lagens om brandfarliga och explosiva varor mening ansvarig nämnd inom de områden som överförts till kommunalförbundet. Härigenom har direktionen ansvaret för den tillsyn över efterlevnaden av lagarna som ska göras lokalt. Det praktiska genomförandet av tillstånden och tillsynen görs genom Räddningstjänstens förebyggande avdelning och de entreprenörer som genom avtal är anlitade för sötningens verksamheten.

Direktionen har också ett tillsynsansvar som innebär en egenkontroll av att kommunerna, genom kommunalförbundet, uppfyller de krav som ställs på kommunerna. Egenkontrollen görs genom regelbunden uppföljning och utvärdering av den egna verksamheten både vad avser omfattning, utförande och ekonomi. Egenkontroll-

len syftar även till att uppfylla kravet på god ekonomisk hushållning. Närmare beskrivning återfinns i respektive avsnitt om förebyggande och skadeavhjälpande verksamhet.

Information till allmänheten

Information om räddningstjänstens skadeavhjälpande förmåga och organisation liksom det förebyggande arbetet framgår av detta handlingsprogram. Information om handlingsprogrammet delges allmänheten genom annons i pressen vid varje antagningstillfälle. Handlingsprogrammet och andra dokument (närmare riktlinjer, taxor mm) finns tillgängliga på Räddningstjänstens hemsida och på Räddningstjänstens expedition, Majorsgatan 1, Skövde.

Handwritten signature

Risikanalyt

För att förebygga brott är risikanalysen i sin helhet hemligstämplad enligt sekretesslagen. Nedan görs en förenklad beskrivning för att belysa risikanalysen och dess innehåll.

Verksamhetsmål

- Räddningstjänsten ska i samverkan med medlemskommunerna och andra berörda medverka till att aktuella risk- och sårbarhetsanalyser finns upprättade.

Prestationsmål

- Risk- och sårbarhetsanalyserna ska revideras vart fjärde år (sista året i mandatperioden) och löpande vid förändringar.
- Riskanalyserna ska användas i räddningstjänstens egen planering och i räddningstjänstens medverkan i kommunernas och andra aktörers planeringsprocesser.

Bakgrund

De kommunala riskanalyserna har sitt ursprung i ett uppdrag från dåvarande Överstyrelsen för Civil Beredskap och Räddningsverket att genomföra inventering och värdering av riskerna i en kommun. I bakgrunden ligger en ökad komplexitet och sårbarhet i samhället. Det är av stor betydelse att kommunen och Räddningstjänsten har ett gemensamt och samlat grepp över tänkbara olycksrisker så att dessa på olika sätt kan ingå i den kommunala planeringsprocessen inom olika områden. Riskanalysen är ett kommunalt planeringsinstrument och ett underlag för utarbetandet av Räddningstjänstens handlingsprogram för rädd-

ningstjänst och förebyggande verksamhet. I riskanalysen redovisas även Räddningstjänstens bedömda förmåga vid olika scenarios och de kritiska beroenden som Räddningstjänsten har.

Med olyckor avses här plötsligt inträffande händelser som uppkommer utan förvarning och fordrar snabba insatser inom såväl Räddningstjänstens ansvarsområde som andra delar av samhället. Exempel på sådana olyckor är bränder, explosioner, utsläpp av farliga ämnen, men även andra händelser såsom elbortfall och störningar i vattenförsörjningen.

Syfte

Syftet med risikanalysen är att:

- inventera och värdera olika riskkällor inom operationsområdet
- lämna förslag till förebyggande åtgärder för att minska eller eliminera sannolikheten för eller effekterna av en olycka
- redovisa Räddningstjänstens och kommunernas förmåga vid olika scenarios samt kritiska beroende i samhällsviktig verksamhet
- utgöra underlag i planeringsprocesser både för kommunerna, främst fysisk planering, beredskapsplanering, och räddningstjänst

Omfattning – avgränsning

Analysen har avgränsats till att behandla större risker, d v s sådana som vid en olyckshändelse bedöms kunna medföra att ett stort antal människor skadas, ge upphov till större skador på egendom eller miljö eller i övrigt innebära allvarliga störningar i viktiga samhällsfunktioner.

Arbetsgruppen

I utarbetandet av riskanalysen har ingått personal från medlemskommunernas säkerhetssamordnarfunktion, bygg- och miljökontor, tekniska förvaltningar m fl samt från Räddningstjänsten. Därutöver har samverkan skett med en rad externa myndigheter.

Arbetsmetod

Arbetet inleddes med en inventering av risker och sårbarheter i de berörda kommunerna. Därefter gjordes en riskvärdering genom att sannolikheten för en händelse sammanvägdes med konsekvenserna av den. Risken kan ses som en produkt av sannolikhet och konsekvens, vilket innebär att risken ökar med högre sannolikhet och/eller större konsekvens.

I vissa fall har arbetsgruppen lämnat förslag till åtgärder för att minska risken genom att minska sannolikheten för händelsen och/eller minimera konsekvensen av densamma.

För räddningstjänstförbundet och medlemskommunerna har upprättats förmågebedömning och beroendeanalys enligt modeller som framtagits av Myndigheten för samhällsskydd och beredskap.

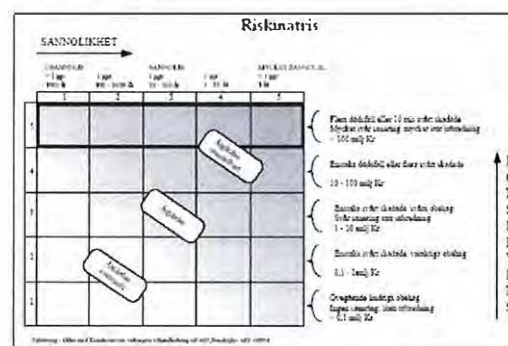
Riskvärdering

En riskvärdering har gjorts för varje objekt. Värderingen grundar sig på de rekommendationer som Räddningsverket tog fram i början av 1990-talet. Metoden är att bedöma sannolikhet och konsekvens hos en händelse. Det bör noteras att sannolikhets- och konsekvensbedömningar är gjorda utifrån yrkesmässiga värderingar och bedömningar. Beräkningsmodeller har inte använts.

Hanteringsförmågan hos kommunerna respektive Räddningstjänsten i avsnittet om

risker som kan föranleda räddningsinsats eller leda till en kris/extraordinär händelse anges utifrån en mall som Länsstyrelsen i Västra Götalands län tagit fram i samband med dess risk- och sårbarhetsanalys för länet. Modellen har anpassats för att kunna appliceras på en kommun respektive en räddningstjänst.

Värderingsgrunder



Riskmatris – Illustration

De risker och sårbarheter som redovisas i riskanalysen har värderats utifrån en uppskattning av sannolikheten för en händelse och konsekvensen av densamma. Vid bedömning av konsekvenser för liv och hälsa beaktas skadeutfallet ifrån lindriga obehag till flera dödsfall.

Konsekvenser för miljön bedöms utifrån skadans utbredning och saneringens svårighetsgrad.

Konsekvenser för egendom värderas i kronor allt ifrån 200 000 till mer än 50 miljoner.

Sannolikheten för en händelse utgörs i detta fall av en bedömning av hur ofta en händelse kan inträffa från mindre än en gång per 1 000 år till mer än en gång per år.

Räddningstjänstens och kommunernas hanteringsförmåga uppskattas på en skala från låg till mycket hög. I denna bedömning tas hänsyn till ledningsförmåga, orga-

nisation, kompetens, resurser, nätverk, samverkan, avtal mm.

I förmågebedömning redovisas Räddningstjänstens respektive kommunernas förmåga utifrån 12 olika scenarios på en femgradig skala (God, God med viss brist, Bristfällig, Mycket bristfällig samt Behövs ej). I beroendeanalysen värderas olika beroenden utifrån kriterierna Svagt, Tydligt eller Kritiskt,

Redovisning

Riskanalysen redovisas i ett dokument för varje medlemskommun. Dokumenten tillsammans utgör risk och sårbarhetsanalys för Räddningstjänsten Östra Skaraborg. Dokumentet är mycket omfattande och redovisas endast i sammanfattning här. För att minska risken för brott och med hänsyn till rikets säkerhet är riskanalyserna hemligstämplade. De förvaras hos respektive medlemskommun och hos Räddningstjänsten. Avsikten med riskanalyserna är att de ska utgöra underlag för planering hos medlemskommunerna och Räddningstjänsten.

De förtecknade riskerna redovisas under olika rubriker, där risker tillhörande samma kategori sammanförts. De sju första utgörs av de objekt som, enligt lagen om skydd mot olyckor, ska inlämna skriftlig redogörelse för brandskyddet till Räddningstjänsten. De övriga rubrikerna härrör från de olika samverkansområden som bedömts som särskilt viktiga för samhällets förmåga att hantera extraordinära händelser i fred och under höjd beredskap.

I övrigt är redovisningen upplagd utifrån de rubriker som föreskrivs i MSBFS 2010:6, 6§.

Större risker och sårbarheter med lägre sannolikhet

Nedan redovisas riskbilden inom Räddningstjänstens geografiska ansvarsområde, vilket motsvarar medlemskommunernas, översiktligt per kategori.

Vård, omsorg och kriminalvård mm

Ett flertal objekt tillhörande denna kategori förekommer inom området. Bland vårdanläggningar noteras bl a Kärnsjukhuset i Skövde och Bassjukhuset i Mariestad jämte ett flertal anläggningar för äldreboende samt kriminalvårdens anläggningar i Mariestad. Gemensamt för dessa är att de inhyser människor som på olika sätt kan behöva hjälp för bl a utrymning vid räddningsinsatser.

Förskoleverksamhet, skolverksamhet, skolbarnomsorg och andra utbildningsanläggningar

Inom området finns ett flertal utbildningsanläggningar; allt ifrån förskolor och grundskolor till gymnasieskolor och högskolor. Därutöver finns ett flertal andra utbildningsanläggningar, bl a Försvarmakten och bildningsförbunden.

Hotell och andra tillfälliga boenden

Hotell, vandrarhem, pensionat med flera byggnader tillhör denna kategori och finns inom området. Vissa hotellanläggningar rymmer såväl boende som konferensanläggningar, restauranger och liknande. I vissa fall kan verksamheten vara inrymd i äldre fastigheter med problem som dåtidens byggnadssätt medför. De boende saknar oftast lokalkännedom vilket försvårar en utrymning i händelse av brand.

Samlingslokaler mm

Inom området finns ett flertal samlingslokaler. I riskanalysen har studerats de som

samtidigt rymmer fler än 150 personer. Det ska noteras att det finns anläggningar som tillåter att över 1 000 personer samtidigt vistas i lokalerna. Faktorer som påverkar denna risk är bristande lokalkännedom och andra svårigheter såsom olika ljud- och ljussättningar, utskänkning av alkoholhaltiga drycker mm.

Industrier

Bland industririskerna märks ett flertal med hög brandbelastning (snickerifabriker, sågverk, möbelindustrier), ett antal med storskalig kemikaliehantering (ammoniak, freon, svaveldioxid m fl ämnen) och ytterligare ett förhållandevis stort antal som hanterar större mängder brandfarliga och explosiva varor.

Kulturhistoriskt värdefull anläggning eller byggnad

Kulturhistoriskt värdefulla byggnader och anläggningar finns inom hela området. Den vanligaste byggnadstypen i denna kategori utgörs av äldre kyrkor, men även äldre industrimiljöer och andra bevarandevärda byggnader förekommer. Byggnader som av staten förklarats vara kulturminne är särskilt skyddsvärda.

Byggnad eller anläggning som kan innebära risk för allvarliga skador

Inom gruppen byggnad eller anläggning som kan innebära särskild risk för allvarliga skador märks bl a alla bensinstationer och förvaringsplatser med större mängder av diesel, olja och andra brand-, hälso- och miljöfarliga kemikalier. Sådana anläggningar finns i hela området. Hantering av gas i större mängd och explosiva ämnen faller under denna rubrik. En del av dessa anläggningar är av sådan omfattning att verksamhetsutövaren ska upprätta särskild riskanalys över anläggningen och egen beredskapsplan.

Teknisk infrastruktur

Händelser i den tekniska infrastrukturen berör Räddningstjänsten på två sätt; dels kan de enskilda objekten bli föremål för räddningsinsats och dels kan ett avbrott eller störningar i exempelvis el-, tele- och vattenförsörjningen innebära en påfrestning på samhället, under vilken räddningsinsatser ska kunna utföras. Sådana avbrott innebär att Räddningstjänsten behöver ha handlingsberedskap för att verka under sådana omständigheter.

Transporter

Transporter pågår ständigt och utgör en stor riskkälla. Mindre trafikolyckor förekommer i stor omfattning. Större räddningsinsatser föranledda av transportsystemen förekommer också relativt frekvent. Inom området förekommer transporter av människor och gods på landsväg, järnväg, med flyg och med fartyg. Varje transportsätt har sina risker. Vidare utgör infrastruktur-anläggningar för de olika transportsätten var för sig såväl risker som sårbarheter. Här kan noteras vägar, järnvägar, broar, tunnlrar, flygplatser, hamnar m fl.

Spridning av farliga ämnen

Spridning av farliga ämnen är ytterligare en grupp händelser som kan medföra såväl räddningsinsats som innebära en sårbarhet. Till den första gruppen kan hänföras storskaliga kemikalieutsläpp samt utsläpp av radioaktiva ämnen och till den andra spridning av smitta. En omfattande epidemi kan allvarligt påverka Räddningstjänstens förmåga att lösa sina uppgifter om en stor del av personalen skulle drabbas. Till den senaste revideringen har tillförts epizooti (**Epizooti** är en utbredd spridning av en allvarlig, smittsam djursjukdom.) och zoonos (**Zoonos** är en sjukdom som sprids mellan människor och djur. Vanligen

sprids sjukdomen inte vidare från människa till människa.).

Ekonomisk säkerhet

Området ekonomisk säkerhet ligger till största delen utanför Räddningstjänstens möjlighet att påverka. Dock gäller även här att räddningstjänst ska kunna bedrivas även under allvarliga störningar i det ekonomiska systemet.

Områdesvis samordning, samverkan och information

Områdesvis samordning, samverkan och information tar sikte på Räddningstjänstens förmåga att kunna utöva ledning under hela hotskalan. Vardagsolyckan innebär inga nämnvärda problem, medan en omfattande planering och utbildning erfordras för att hantera uppgiften vid större räddningsinsatser eller vid en extraordinär händelse. I riskanalysen har även respektive kommuns förmåga behandlats under denna rubrik.

Skydd, undsättning och vård

Till gruppen skydd, undsättning och vård hänförs bl a stora skogsbränder, vilka kan uppträda i samtliga kommuner, liksom svåra väderförhållanden av typen storm och isstorm. Översvämningar, ras och skred tas också upp. Stora ras- och skredområden finns inte men däremot bedöms att mindre områden förekommer. Störst risk för stora översvämningar bedöms föreligga kring sjön Väneren. Under denna rubrik redovisas också stora publika arrangemang, naturkänsliga områden, terror och risk för krigshandlingar. Vid en övergång till hot om krigshandlingar finns ett antal viktiga anläggningar för totalförsvaret inom området. Förtroendetapp, etniska, politiska och religiösa motsättningar, stor arbetsmarknadskonflikt och hot om våld har tillförts analysen vid den senaste revideringen

Förmågebedömning

Räddningstjänstens förmåga att genomföra olika räddningsinsatser beskrivs i detalj i en riktlinje till handlingsprogrammet. I riskanalysens förmågebedömning ligger fokus på förmåga att verka under olika scenarios. Räddningstjänsten har vissa brister i förmåga att verka vid pandemi, störning i avlopp, störning i färskvattenförsörjningen, långvarigt elbortfall samt vid snöoväder. Åtgärder i form av säkerställande av personalförsörjning, upprättande av förmåga till nödtankning av drivmedel, inventering av terrängtransportresurser, säkerställande av reservkraft vid samtliga stationer enligt upprättad plan samt anskaffande av reservtoaletter. Egen färskvattenbrunn finns vid stationen i Skövde.

Beroendeanalys

Den analys av externa beroenden som gjorts för Räddningstjänsten påvisar kritiska beroenden av drivmedel, livsmedel samt gatu- och vägnät. Tydliga beroenden föreligger av elleveranser, färskvattenleveranser, SOS-ALARM och sjukvården samt infrastruktur för telekommunikation. Utöver vad som beskrivits som åtgärder utifrån förmågebedömningen ska översyn av möjligheterna till drivmedelsförsörjning och reservsystem för alarmering och samband prioriteras.

Risker med högre sannolikhet

De ovan redovisade händelserna inträffar inte årligen. Däremot hanterar Räddningstjänsten ett antal händelser som inträffar en gång om året eller oftare.

Bränder i bostäder (villor och lägenheter) förekommer flera gånger årligen. Personskador är vanliga medan dödsfall inträffar i mycket begränsad omfattning. Egendoms-skadorna är dock ofta omfattande.

Brand i det fria förekommer årligen. Omfattningen är för det mesta begränsad, men förekomst av sammanhängande barrskogsområden medför en risk för stora skogsbränder. I huvudsak är det stora värden i form av egendom som hotas vid skogsbränder. En mycket vanlig orsak till gräs- och markbränder är ovarsam luntning av gräs vid blåsig väderlek.

Trafikolyckor är vanligt förekommande händelser och har under senaste tre åren ökat kraftigt som kräver räddningsinsats. Olyckorna inträffar inom i stort sett alla delar av vägnätet med viss koncentration till tätorterna och de större trafikintensiva vägarna. Även järnvägsolycka eller tillbud förekommer så gott som årligen. Personskador och dödsolyckor ingår i bilden.

Utsläpp av farligt ämne förekommer årligen. De flesta insatser är dock av mindre omfattning och påverkar miljön endast i ringa omfattning.

Översvämning i byggnader förekommer relativt ofta, antingen i samband med regnväder eller på grund av läckage i vattenledningar. I dessa fall är det främst egendom som skadas.

Statistik över räddningsinsatser

Statistiken för de vanligaste olyckorna redovisas nedan. Av diagrammet kan utläsas att antalet räddningsinsatser för de vanligaste olyckstyperna är förhållandevis konstant under den senaste tolvårsperioden. Dock finns avvikelser för trafikolyckor som dessvärre har ökat kraftigt under senare år och brand ej i byggnad men denna kan tydligt härledas till rådande väderleks-situation med längre torrperioder.

Endast en liten del av alla de olyckor som inträffar föranleder krav på räddningsinsats från Räddningstjänsten. Under perioden 2005-2010 har vid dessa olyckor 74 personer omkommit, främst vid trafikolyckor, 224 skadats svårt och 1341 skadats lindrigt.

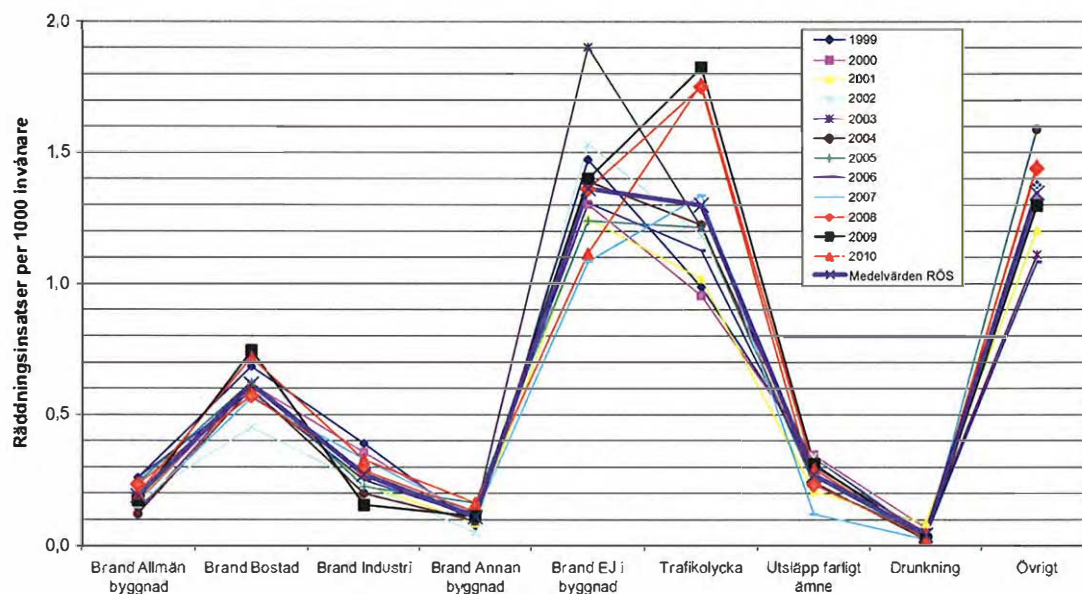
Enligt statistik från Myndigheten för samhällsskydd och beredskap och försäkringsbolagen beräknas de materiella skadorna till följd av bränder uppgå till cirka 5,7 miljarder kronor i Sverige vilket bedöms motsvara cirka 50-100 miljoner kronor årligen inom Östra Skaraborg.

Av den rikstäckande statistiken, som årligen sammanställs av Myndigheten för samhällsskydd och beredskap, kan utläsas att antalet räddningsinsatser totalt sett står i nära relation till antalet invånare inom statistikområdet. Människor föranleder i snitt, per tusen invånare, 9 - 12 olyckor som kräver räddningsinsats. Variationen synes kopplad till kommunstorlek där talen är något högre för de mindre kommunerna.

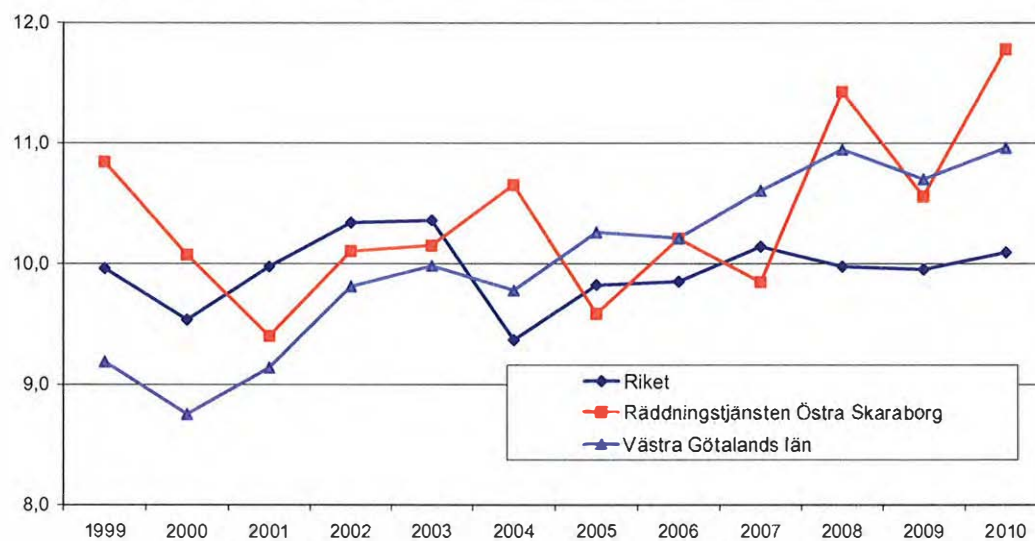
För Räddningstjänsten Östra Skaraborg är medelvärdet 10,39 räddningsinsatser per tusen invånare under perioden 1999 -2010, för riket 9,95 och för Västra Götalands län 10,03. Under de tre senaste åren märks en tydlig ökning av antalet trafikolyckor liksom ett högt antal automatiska brandlarm, dock inte under 2009 vilket tydligt syns i diagrammet nedan.

Östra Skaraborg bör ändå kunna klassas som ett område där sannolikheten för olyckor som föranleder räddningsinsats är normal.

Räddningsinsatser per 1000 invånare 1999-2010



Totalt antal räddningsinsatser per 1000 invånare - medeltal



KS Mj. JB

Förebyggande verksamhet

Avgränsning

Den förebyggande verksamheten vid Räddningstjänsten Östra Skaraborg begränsas genom förbundsordningen till att, med eget ansvar, förebygga bränder och att, i form av samverkan, verka för skydd mot andra olyckor.

Säkerhetsmål

- Räddningstjänsten ska erbjuda invånarna inom medlemskommunerna ett likvärdigt skydd mot olyckor genom förebyggande verksamhet utifrån den kommunspecifika riskbilden
- Skador på människors liv och hälsa, egendom och på miljön till följd av brand ska minimeras
- Skador på liv och hälsa, egendom och på miljön till följd av olyckor vid anläggning med farlig verksamhet ska minimeras
- Skador på liv och hälsa, egendom och på miljön till följd av olyckor vid anläggningar för hantering och förvaring av brandfarliga och explosiva vara ska minimeras

Prestationsmål

- Tillsyn av ägares/innehavares ansvar för brandsäkerheten enligt lagen om skydd mot olyckor ska genomföras enligt en årlig verksamhetsplan
- Tillsyn av ägares/innehavares ansvar för anläggningar med hantering och förvaring av brandfarliga och explosiva varor i tillståndspliktig mängd ska genomföras enligt en årlig verksamhetsplan

- Tillstånd för hantering av brandfarliga och explosiva varor ska handläggas inom angiven tid, (tre månader)
- Boende inom förbundets medlemskommuner ska ges ökade möjligheter att skydda sig mot brand genom att Räddningstjänstens samlade personalresurs används vid information, rådgivning och utbildning.
- Räddningstjänsten ska aktivt verka för att öka andelen boendemiljöer som har individuellt anpassat brandskydd, dock minst brandvarnare
- Rengöring och brandskyddskontroll ska genomföras enligt beslutade frister

Verksamhetsbeskrivning

Den förebyggande verksamheten omfattar myndighetsutövning, information, rådgivning och utbildning inom brandskyddsområdet samt samverkan med andra aktörer i syfte att förebygga andra olyckor än brand. Räddningstjänsten ska aktivt följa aktuell forskning och andra nyheter och vid behov implementera detta i verksamheten.

Brandskydd

De organisatoriska och byggnadstekniska åtgärderna syftar till att:

- Förhindra brands uppkomst
- Möjliggöra en trygg och säker utrymning
- Minska konsekvenserna av brand
- Upprätthålla byggnadsdelars bärförmåga vid brand
- Möjliggöra en snabb insats vid brand, underlätta brandsläckning samt värna räddningspersonalens säkerhet.

KS A.G. PB

Ansvar för detta åligger ägaren/nyttjanderättshavaren för ett objekt. För att uppfylla ansvaret måste ägaren bedriva ett systematiskt brandskyddsarbete avseende såväl organisatoriskt som byggnadstekniskt brandskydd. Arbetet ska dokumenteras. En sammanställning av dokumentationen ska inlämnas till Räddningstjänsten i form av en skriftlig redogörelse.

Räddningstjänsten har meddelat föreskrifter om frister för när skriftlig redogörelse ska lämnas in. Fristerna har fastställts av direktionen i en närmare riktlinje för den förebyggande verksamheten.

Tillsynsverksamhet

Vid Räddningstjänstens tillsyn sker kontroll av hur det systematiska brandskyddsarbetet bedrivs på det enskilda objektet, hur uppgifterna i den skriftliga redogörelsen överensstämmer med verkligheten, om de krav som ställdes vid bygglovet uppfylls samt brandskyddet i övrigt i form av stickprovskontroll. Vid särskilt behov kan en detaljerad kontroll av brandskyddet genomföras.

Tillsynen planeras i en årlig verksamhetsplan, där den större delen av tillsynsresurserna används för löpande tillsyn. Den löpande tillsynen sker enligt en långsiktig plan där varje tillsynsobjekt bedöms individuellt och inplaceras i ett tillsynsintervall. Övriga tillsynsresurser används för riktad och särskild tillsyn vid objekt där riskbilden har förändrats, nya förutsättningar gäller eller där omständigheterna i övrigt påkallar tillsyn.

Räddningstjänsten samverkar med medlemskommunernas byggnadsnämnder i plan- och byggprocessen, dels som remissinstans och dels som specialist genom avtal.

Rengöring, brandskyddskontroll och egensotning

Kommunerna har ansvaret för att de brandförebyggande åtgärderna med rengöring (sotning) och brandskyddskontroll utförs. Genom entreprenadavtal har direktionen givit privata skorstensfejarmästare i uppdrag att utföra dessa arbetsuppgifter. Skorstensfejarmästarna verkar inom sotningsdistrikt som vart och ett omfattar en medlemskommuns geografiska område.

Räddningstjänsten får medge att en fastighetsägare själv utför rengöringen av den egna anläggningen under förutsättning att det sker på ett betryggande sätt. Särskild ansökningsrutin med anvisningar om vilka krav som ska uppfyllas finns. Beslutanderätten om medgivande för den enskilde fastighetsägaren är delegerat till räddningschefen.

Farlig verksamhet; tillsyn och samverkan med Länsstyrelse och Miljö- och Hälso-skydd

Länsstyrelsen beslutar efter samråd med Räddningstjänsten vid vilka anläggningar det bedrivs Farlig verksamhet enligt 2 kap 4§ lagen om skydd mot olyckor. Karaktäriserande för en sådan anläggning är att en olycka kan medföra omfattande skador på människor och miljö. För tillsynen av skyddet mot olyckor svarar Räddningstjänsten i samverkan med Länsstyrelsen och den aktuella medlemskommunens Miljö- och Hälso-skyddsorganisation.

Exempel på anläggningar som avses och som medför en klassning som Farlig verksamhet är företag som hanterar så stora mängder farliga kemikalier att de omfattas av Sevesolagen, andra objekt där farliga varor eller ämnen hanteras i större omfattning, bedriver kärnteknisk verksamhet, utgör flygplatser enligt luftfartslagen, större dammar eller gruvor. Dessa anläggningar har särskilda skyldigheter att upprätta riskanalys över verksamheten och kan åläggas

att hålla en egen beredskapsorganisation samt informera om sin riskbild.

Länsstyrelsen har fattat beslut om att farlig verksamhet bedrivs vid Volvo Powertrain AB, Skaraborgs Regemente P 4, Skövde Flygplats och Helikopterflygplatsen vid Kärnsjukhuset i Skövde. Metsä Tissue AB och Electrolux Home Products AB i Mariestad, Nammo Vanäsverken AB och Försvarets Materielverk FMV i Karlsborg samt Tectubes Sweden AB i Hjo. Billings isbana i Skövde har hittills klassats som farlig verksamhet med anledning av den stora mängd ammoniak som använts som köldbärare. Vid detta handlingsprogram framtagande är isbanan under ombyggnation och kommer sannolikt inte att klassas som farlig verksamhet efter detta.

Brandfarlig vara; tillsyn och tillståndshandling

Räddningstjänsten har av medlemskommunerna fått uppdraget att ansvara för skyldigheterna enligt lagen om brandfarliga och explosiva varor. Med detta följer att Räddningstjänsten ska ansvara för tillståndshandling samt tillsyn. I vissa fall sker detta i samverkan med Myndigheten för samhällsskydd och beredskap. Denna verksamhet är sedan 2010-09-01 ny för Räddningstjänsten och har visat sig periodvis vara resurskrävande varför resursförändringar kan bli nödvändiga.

Tillsynen sker regelbundet i intervaller om två till fyra år. Möjlighet finns att genomföra riktad tillsyn eller att förkorta fristerna om riskbilden så kräver. En årlig plan för tillsynerna anges i verksamhetsplanen.

Extern utbildning, information och rådgivning

Aktiviteter som stärker människors kunskap om brand och riskmedvetenhet i övrigt är sannolikt den viktigaste uppgiften för att minska antalet skadade och omkomna till följd av olyckor. Detta kan göras via sedvanlig utbildning mot ersättning,

informationskampanjer och övrig rådgivning.

Räddningstjänstens möjlighet att genomföra uppdragsutbildningar mot ersättning begränsas ytterst av konkurrenslagen och direkt av förbundsordningens ändamålsparagraf. Av detta framgår att Räddningstjänsten ska erbjuda medlemskommunernas personal utbildning i den omfattning att dessa ges möjlighet att utföra sina uppdrag enligt lagen om skydd mot olyckor och lagen om brandfarliga och explosiva varor. Extern utbildning till allmänheten erbjuds inte då detta anses medföra snedvridning av konkurrensen.

Information till allmänheten ska ges av Räddningstjänstens samlade personalresurs. Detta innebär att informationsverksamheten måste implementeras som en naturlig del av personalresursens verksamhet. Vid prioriteringar ska framgå av den årliga verksamhetsplanen vilken målgrupp som informationen ska rikta sig till. Planeringen av informationsverksamheten ska göras med hänsyn tagen till nya och befintliga nätverk och kanaler för att optimera resursen. Fokusområden är bland annat ungdomar i skolan, anlagda bränder och bränder hos äldre. En intern organisation ska finnas för att kunna hantera informationsverksamheten.

Räddningstjänstens rådgivningsverksamhet syftar till att sprida kunskap inom brand- och säkerhetsområdet. Detta sker via platsbesök, telefon, hemsida eller annat.

Oavsett om det handlar om utbildning, information eller rådgivning är det av yttersta vikt att Räddningstjänstens budskap bygger på relevant forskning och/eller vedertagen erfarenhet och kvalitetssäkrad kunskap.

Organisation

Räddningstjänsten Östra Skaraborg har en klassisk organisation med avdelningar.

Den förebyggande verksamheten leds av en avdelningschef som till sin hjälp har ett antal medarbetare som arbetar dagtid. Förutom dessa personer används personal från den operativa avdelningen i allt större utsträckning. Målsättningen är att Räddningstjänstens samlade personalresurs ska användas vid förebyggande aktiviteter.

Planering

Verksamheten planeras utifrån de riktlinjer som beslutas av direktionen och de styrdokument i övrigt som finns för det förebyggande arbetet. För varje verksamhetsår upprättas i samband med budgetprocessen en årsplan för löpande verksamhet. Årsplanen ska via omvärldsbevakning ta hänsyn till nya rön, lagar, praxis och trender i samhället.

Egenkontroll – uppföljning och utvärdering

Uppföljning och utvärdering av de för verksamheten gällande målen sker kontinuerligt. Dessutom görs en djupare analys efter varje kvartal för att sedermera summeras i en verksamhetsrapport efter årets slut.

De mål som blir föremål för analys är dels de prestationsmål som återfinns i detta handlingsprogram, men också de effektmål som anges i riktlinjen för förebyggande verksamhet och verksamhetsplanen för den förebyggande verksamheten.

Efter att en summering har skett av de resultat som framkommer vid analysen av effektmålen görs en bedömning av om prestationsmålet är uppfyllt eller inte. I de fall bedömningen blir att målet inte är uppfyllt tas en åtgärdsplan fram. Denna utgör sedan grund för justeringar av såväl riktlinjen som verksamhetsplanen. Ansvaret att analysera problemet och skapa en åtgärdsplan åligger avdelningschefen.

Vissa mål är enkla att analysera rent kvantitativt och har då tydliga kvantitativa gränsvärden. Andra mål kräver dock en kvalitativ analys. Denna kan ha som gränsvärden jämförelser med tidigare år, jämförelser med trender i samhället eller andra väl underbyggda antaganden.

Kontinuerligt utvärderas de brister som identifieras vid tillsyn såväl enligt lagen om skydd mot olyckor som lagen om brandfarliga och explosiva varor. Kan trender identifieras kan detta ligga till grund för justeringar dels i den externa utbildningsverksamheten mot kommunala objekt och dels vid den rent tekniska stickprovskontrollen som görs vid tillsynerna.

Orsaker till olyckor kan bland annat vara nytillkomna risker genom samhällets förändring, byggnadstekniska brister och organisatoriska risker. Erfarenheter och resultat från olycksundersökningar återförs till den förebyggande tillsynsverksamheten för att förhindra liknande olyckor i framtiden. Lika viktigt är att dessa erfarenheter tillförs utbildnings- och informationsverksamheten. Olycksundersökningar kan således vara en utvärdering av om det förebyggande arbetet varit tillfyllt.

Den externa utbildningsverksamheten analyseras såväl av kunderna som vid tillsyn. Om man vid tillsynen kommer fram till att det finns kunskapsbrister vid den tillsynade, och utbildade, kommunala verksamheten finns det också sannolikt brister i utbildningen som måste rättas till. Detta sker kontinuerligt. Kundernas uppfattning om utbildningen utvärderas stickprovsmässigt via enkäter av modell "Nöjd kund". Förutom detta inkommer löpande signaler från kunderna om hur verksamheten fungerar.

Förebyggande verksamhet vid extraordinär händelse

Om så erfordras läggs det förebyggande arbetet ned under den tid som en extraor-

KB M.G. P.B.

dinära händelsen pågår. Den förebyggande avdelningens personal har förmåga att ingå i den skadeavhjälpande verksamheten när behov föreligger. I första hand nyttjas personalen i ledningsbefattningar, främst vid etablerande av räddningsstab och i befattningar för samverkan med kommuner och andra myndigheter.

Förebyggande verksamhet under höjd beredskap

Under höjd beredskap ingår personalen i organisationen för höjd beredskap i enlighet med den detaljplanering som utarbetas under ett anpassningsskede. I huvudsak ingår då personalen i stabs- och ledningsbefattningar.

Skadeavhjälpande verksamhet

Den skadeavhjälpande verksamheten omfattar räddningsstyrkornas och räddningsvärnens genomförande av räddningsinsatser vid inträffade olyckor eller överhängande fara för sådana. För genomförandet finns personal med erforderlig kompetens och med tjänstgöring i jour eller beredskap samt med tjänsteplikt. Kompetensbehovet är kopplat till den aktuella riskbilden inom respektive primärt insatsområde.

Lokal anpassning av nationellt mål

Ansvar för att genomföra kommunala räddningsinsatser spänner över ett stort område och omfattar en mängd olika olyckstyper. Det nationella målet för räddningsinsatser anpassat till de lokala riskerna i Östra Skaraborg anges nedan som säkerhetsmål och exempel på prestationsmål för att ge en bild av den valda ambitionsnivån för den operativa förmågan hos Räddningstjänsten.

Säkerhetsmål

- Räddningstjänsten Östra Skaraborg ska erbjuda de människor som vistas inom förbundets geografiska område en likvärdig insatsförmåga med förstastyrka utifrån den kommunspecifika lokala riskbilden och genom nyttjande av de samlade resurserna en hög förmåga vid större insatser.
- Räddningstjänsten Östra Skaraborg ska ha förmåga att kunna leda och utföra räddningsinsatser på sådant sätt att skador på människor, egendom och miljö minimeras.
- Den godtagbara tiden för påbörjande av räddningsinsats ska inom 95% av det geografiska området uppgå till högst 30 minuter.

Prestationsmål

Räddningstjänsten Östra Skaraborg ska för skadeavhjälpande verksamhet

- ha en grundberedskap omfattande 52 anställda, vid pågående insats/insatser får beredskapen för nytt larm inte understiga 30 anställda
- nå 75 % av medlemskommunernas invånare inom 10 minuter och 95 % inom 20 minuter räknat till bostäder eller arbetsplatser
- ha egen förmåga att genomföra räddningsinsatser vid frekvent förekommande olyckor
- ha förmåga till normativ och strategisk ledning av organisationen som helhet samt operativ ledning av enskild räddningsinsats
- ha förmåga att genomföra losstagning av fastklämd person ur tunga fordon
- ha förmåga att utföra räddningsinsatser vid olyckor med spårbunden trafik
- ha förmåga till utrymning av byggnader med hjälp av höjdfordon i de områden där sådant utrymningsalternativ godkänts
- ha grundförmåga att utföra insatser vid utsläpp av farligt ämne där särskild skyddsutrustning krävs
- ha förmåga till brandvattenförsörjning i områden med så kallat alternativsystem genom tillgång till tankfordon i den omfattning och med den kapacitet som erfordras.
- ha förmåga att släcka brand i brandfarlig vätska omfattande en yta av 300 m² genom tillgång till skumgivningskapacitet

MS M.G. Ö

- ha tillgång till radiosystemet RAKEL för internt samband, ledning, samverkan och under mandatperioden för reservutalarmering

Räddningsstyrka ska

- ha förmåga att utföra rökdykarinsats
- ha förmåga att genomföra losstagning av fastklämd person i lätta fordon och vid andra nödlägen
- ha förmåga att genomföra livräddning vid insats med farliga ämnen, samt genomföra åtgärder som begränsar det farliga ämnets effekter
- ha förmåga att kunna genomföra ytlivräddning i öppet vatten
- ha förmåga att utföra livräddande personsanering av skadade

Räddningsstyrka och räddningsvårn ska

- ha förmåga att genomföra utvärdig livräddning/utrymning och brandsläckning vid brand i byggnad
- ha förmåga att undsätta människor som hamnat i öppet vatten
- ha förmåga att kunna utföra sjukvård enligt första hjälpen

Organisation

Organisationen för räddningsinsatser består av två räddningsstyrkor heltid, åtta räddningsstyrkor i beredskap, fyra räddningsvårn samt genom avtal ytterligare fyra räddningsvårn organiserade vid företag. Dessutom tillkommer räddningsvårn på två öar som är organiserade sommartid. Räddningsvårnen utgörs av personal uttagen med tjänsteplikt vilket innebär att de inte har någon beredskap. Därför larmas alltid någon räddningsstyrka heltid eller deltid tillsammans med räddningsvårnen.

Operativ förmåga

Räddningstjänstens operativa förmåga kan beskrivas utifrån tre omvärldslägen; normalt, vid extraordinär händelse samt under höjd beredskap. Inledningsvis följer en beskrivning av normallägesförmåga.

Tillgänglighet



De operativa resursernas tillgänglighet inom operationsområdet påverkas av räddningsstyrkornas placering, beredskapsform och av pågående insatser. Anspänningstiden och därmed insatstiden varierar mellan hel- och deltidsstyrkor.

Anspänningstid

Med ansparningstid avses den tid som förlöper mellan det att räddningsstyrkan larmas tills första räddningsfordonet lämnar brandstationen.

Anspänningstiden är i normalfallet 90 sekunder för heltidsstyrkorna och mellan 5 – 10 minuter för deltidsstyrkorna.

Räddningsvårnen har ingen beredskaps-tjänstgöring och därför heller ingen förutsägbar ansparningstid.

Insatstid

Insatstiden avser tiden från det att räddningsstyrkan larmas tills de skadebegränsande åtgärderna påbörjas. Insatstiden är

beroende av flera olika faktorer, anspänningstiden hos de olika räddningsstyrkorna, körtiden från brandstationen till olycksplatsen samt den tid orientering och bedömning av läget tar för den först ankommande räddningsstyrkan. Tiden för upptäckt och hanteringstiden hos SOS Alarm påverkar insatsresultatet men medräknas inte i insatstiden.

Vid speciella övningar såsom rök- och kemdykning eller vid andra beslutade uppdrag får insatstiden förlängas genom beslut av tjänsteförrättande räddningschef. Normal insatstid ska upprätthållas under 90 % av beredskapstiden.

Vid pågående insats kan särskilt utsedda täckningspunkter besättas för att minimera insatstiden vid ett ytterligare larm inom samma område.

Med dessa förutsättningar nås 75% av förbundets invånare, i bostäder eller på arbetsplatser, inom 10 min och 95% inom 20 min av räddningsstyrka med förmåga att genomföra rökdykarinsats. Varhelst inom operationsområdet kan räddningsstyrkor från tre stationer finnas på plats inom ca 30-40 min. En grundbemanning för inre ledning finns alltid tillgänglig och en större inre stab kan normalt etableras inom ca 45-60 min.

Händelsetyper

Olyckorna spänner över ett brett spektrum, allt ifrån små och okomplicerade till större och komplexa händelser. Varje olycka är unik men kan kategoriseras i ett antal händelsetyper. Till inträffad händelse kopplas ledningskapacitet och en eller flera räddningsstyrkor genom i förväg fastställda larmplaner.

Den närmste räddningsstyrkan larmas ut för att uppnå kortast möjliga insatstid, inom vissa områden larmas samtidigt närmaste räddningsvärn. Beroende på olyckans omfattning i tid och rum, har organisa-

tionen förmåga att såväl öka som avveckla kapacitet.

Händelsetyper i urval

Brand i byggnad

För hantering av dessa insatser finns förmåga till rökdykarinsats för invändigt eftersök/livräddning och brandsläckning. Vidare kan utvändigt livräddning göras upp till fyra våningar i allmänhet och upp till åtta våningar i orter där detta särskilt medgivits.



Brand ska normalt begränsas till den brandcell där den startat (lägenhet eller motsvarande avskild del i en byggnad). Enskild räddningsstyrka kan genomföra insats vid objekt som lägenhet, villa, mindre industri, mindre publik lokal etc. Räddningsvärn kan inte genomföra rökdykarinsats.

Räddningstjänsten som helhet kan genomföra insats vid objekt som industri, vårdanläggning, hotell, större publik lokal, skola och köpcentrum.

Brand ej i byggnad

Insatserna hanteras genom begränsning till startobjekt eller viss yta. Enskild räddningsstyrka kan genomföra insats vid brand i fordon, container mm samt mindre brand i terräng.

AS M. G. JS

Räddningstjänsten som helhet kan genomföra insats vid brand i upplag samt omfattande brand i terräng.

Trafikolycka

Hanteringsförmåga finns att utföra sjukvård enligt första hjälpen, brandsläckning, losstagnation av fastklämda personer samt säkring av olycksplats för att förhindra följdolyckor. Enskild styrka kan genomföra insats vid olycka med få skadade i flera fordon eller vid olycka med fastklämda i ett fordon. Räddningsvärn kan dock inte genomföra losstagnation med hydraulverktyg.

Räddningstjänsten som helhet kan hantera omfattande olycka med fastklämda i flera fordon.

Olycka med farliga ämnen

Organisationens förmåga innefattar åtgärder som livräddning, identifiering av ämne, riskbedömning, begränsning/tätning /uppsamling av kemikalie mm.



Enskild styrka kan genomföra insats vid olycka med låg riskbild och liten omfattning samt genomföra inledande åtgärder såsom livräddning, utrymning, avspärrning med mera vid övriga olyckor med farliga ämnen.

Räddningstjänsten som helhet kan genomföra insats vid olycka med hög riskbild och begränsad omfattning.

Järnvägsolycka

Förmåga finns att genomföra elskyddsåtgärder, sjukvård enligt första hjälpen, losstagnation av fastklämda personer, brandsläckning och hantering av farliga ämnen vid godstransport.



Enskild räddningsstyrka kan genomföra insats vid olycka med påkörd person och olycka med påkört fordon av mindre omfattning. Räddningsvärn kan inte genomföra losstagnation med hydraulverktyg.

Räddningstjänsten som helhet kan hantera olycka av stor omfattning med persontåg eller godståg.

Drunkning

Hanteringsförmågan begränsar sig till ytlivräddning och livräddning på små djup genom fridykning (utan luftflaskor).

Enskild räddningsstyrka kan självständigt utföra insats. Förmågan vid räddningsvärn är något begränsad med hänsyn till utrustningen.

Vid behov av räddningsdykare (med luftflaskor) finns resursförteckningar att tillgå där kompetens kan avropas från annan organisation. Närliggande organisationer som främst är aktuella är Räddningstjänsten Storgöteborg och Södra Älvsborgs

18.4.9 - [Signature]

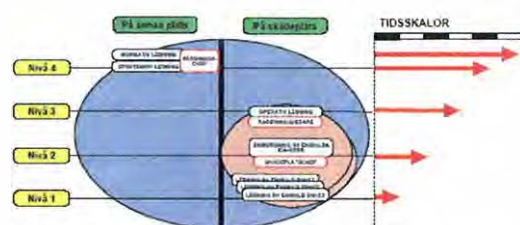
Räddningstjänstförbund (Borås) men även Kustbevakningen har regionala resurser.

Livräddning från hög höjd

Räddningstjänsten förfogar över utrustning som möjliggör räddning från master, vindkraftverk mm upp till 80 m höjd. Kompetens för dessa uppdrag avses tillskapas genom utbildning och övning av särskild personal vid heltidsstyrkorna. Detta kommer att medföra att ständigt beredskap för dessa händelser inte kan hållas. Samverkan med annan räddningstjänstorganisation bedöms dock kunna lösas inom ramen för Länsöverenskommelsen. Behovet av fasta anordningar och utrustning för livräddning från höghöjdsobjekt måste också kommuniceras med anläggningsägare vid uppförandet.

Ledning

Den ledningsdoktrin som tillämpas av Räddningstjänsten utgår från dokumentet Grunder för ledning som utarbetats av Räddningsverket. Doktrinen anger fem ledningskomponenter; normativ, strategisk, operativ, samordning av enskild enhet och ledning av enskild enhet.



Normativ ledning avser tolkning av organisationens roll. Strategisk ledning avser beslut om beredskap för hela organisationen, tilldelning och prioritering av resurser till pågående insatser och utseende av räddningsledare för pågående insatser. Operativ ledning avser den samlade ledningen av en insats, samordning av enskilda enheter innebär hantering av olika enheters uppgifter i tid och rum och ledning av enskild enhet avser ledning av insatt enhet

i lösande av en uppgift. Antalet ledningsnivåer varierar beroende på ledningsbehovet vid varje givet tillfälle.

Inom Räddningstjänsten Östra Skaraborg är normativ och strategisk ledning delegerat till tjänsteförättande räddningschef. Operativ ledning utövas av utsedd räddningsledare vid varje enskild insats. Inre ledning utövas normalt från räddningscentralen i Skövde och yttre ledning avser den ledning som utövas på skadeplats.

Ledningsorganisation och arbetssätt återfinns i sin helhet i riktlinjen Ledningsinstruktion med stabstjänst.

Inre ledning

Den inre ledningen har vid pågående insatser förmåga att säkerställa beredskap inom hela Räddningstjänstens operationsområde och prioritera mellan insatser. Vidare kan inre ledning ge stöd till yttre ledning vid pågående insats. Vid stort ledningsbehov inom organisationen säkerställs dessa uppgifter genom upprättande av inre stab. Sådan stab har förmåga att hantera delkomponenter såsom insatsanalys, personalavlösningar och informationshantering.

Yttre ledning

Den yttre ledningen har förmåga att leda enskild insats i sin helhet. Beroende på ledningsbehov kan upp till tre befälsnivåer etableras på samma insats. Räddningstjänsten kan hantera flera samtidiga insatser med litet ledningsbehov (en befälsnivå), upp till tre samtidiga insatser med medelstort ledningsbehov (två befälsnivåer) och en insats med stort ledningsbehov (tre befälsnivåer). Parallellt med de två senare fallen, kan även insatser med litet ledningsbehov hanteras. Exempel på parametrar som är styrande för ledningsbehovet vid en insats är antal insatta räddningsstyrkor, riskbilden, komplexiteten, samverkansbehovet mm. Förmåga finns också att vid behov etablera en yttre stab.

MS Mg. D

Räddningstjänstens uthållighet

De operativa räddningsstyrkornas uthållighet är starkt beroende på uppdragstypen. Vid genomförande av räddningsinsatser med rökdykning är en enskild räddningsstyrkas uthållighet begränsad till ca en halvtimme. Därefter erfordras normalt avlösning. Vid mindre krävande arbete, exempelvis utvändig släckning vid brand i byggnad eller brandsläckning i terräng, är uthålligheten betydligt längre, storleksordningen några timmar.

De olika ledningsfunktionerna, såväl inre som yttre, har också en längre uthållighet än de styrkor som är insatta i direkt räddningsarbete. Ledningspersonal kan sägas ha uthållighet på några timmar och normalt kan en insats genomföras i sin helhet utan avlösningar på dessa funktioner.

Förmågan hos Räddningstjänsten som helhet att hantera insatser med behov av avlösningar, beror bl a på hur många räddningsstyrkor som behöver avlösas inom en begränsad tid. Den maximala förmågan är i storleksordningen att försörja en insats med tre till fyra insatta räddningsstyrkor under en tid från två timmar (vid rökdykning) upp till flera dygn (vid exv brand i terräng). Uthålligheten är avhängig förmågan till organiserat underhåll, dvs försörjning av bränsle, materiel, förplägnad mm. Räddningstjänsten som helhet kan hantera detta behov vid de situationer som beskrivs ovan.

Miljöhänsyn

Vid skadeavhjälpande verksamhet beaktas miljöaspekterna bl a vid val av angreppssätt och taktik. Särskilt beaktas att förorening av omgivningen ska minimeras avseende restprodukter.

Efterföljande åtgärder

En räddningsinsats avslutas när den som leder insatsen (räddningsledaren) fattar beslut om detta. Beslutet redovisas skriftligt och för detta finns en särskild blankett framtagen. Räddningsledaren underrättar, om det är möjligt, ägaren eller nyttjanderättshavaren till den egendom som räddningsinsatsen har avsett om behovet av bevakning, restvärdesskydd, sanering och återställning.

När en räddningsinsats är avslutad görs en undersökning för att i skälig omfattning klarlägga orsakerna till olyckan, olycksförloppet och hur insatsen genomförts. I de flesta fall kommer det att vara tillräckligt att denna undersökning görs av räddningsledaren och dokumenteras i insatsrapporten. Vid speciella händelser, komplicerade eller långvariga insatser samt då någon människa omkommit görs en fördjupad olycksundersökning av särskilt utsedda medarbetare i organisationen. Genom att klarlägga de bakomliggande orsakerna till olyckan och hur insatsen genomfördes kommer Räddningstjänsten att på sikt få erfarenheter som leder till en ökad kunskap och en effektivare räddningstjänst. För denna uppgift finns en särskild riktlinje upprättad.

Personal med särskild kompetens har rekryterats i syfte att genomföra fördjupade olycksundersökningar. Härvid har även samverkan med Polismyndigheten och Trafikverket utvecklats genom informationsutbyte och deltagande vid dessa myndigheters utredningar.

Ett särskilt projekt har inletts i syfte att på ett systematiskt sätt tillvarata och sprida erfarenheter internt inom organisationen, såväl inom förebyggande som skadeavhjälpande verksamhet.

Samverkan

Räddningstjänsten Östra Skaraborg har tecknat avtal om samverkan vid räddningsinsats med samtliga omkringliggande räddningstjänster. Detta innebär att oavsett var olycka inträffar larmas närmsta räddningsstyrka alltid till olycksplatsen samt kan resurserna som behövs vid en enskild större olycka utökas avsevärt. Se utförligare redovisning i avsnittet om samverkan.

Egenkontroll – uppföljning och utvärdering

Den skadeavhjälpande verksamheten följs upp löpande dels genom den olycksundersökning som genomförs efter räddningsinsats och dels genom kvantitativ och kvalitativ analys av insatsstatistiken. Här kontrolleras exempelvis insatstider, kompetensen hos insatt personal, genomförandet och resultatet av insatsen samt om geografiska samband finns för olika olyckstyper. Särskilda analyser av onödiga automatiska brandlarm görs för att minska deras antal.

Genom olycksundersökningar dras lärdom av inträffade händelser. Vunna erfarenheter och kunskaper återförs till såväl den skadeavhjälpande verksamheten som den förebyggande.

Skadeavhjälpande verksamhet vid extraordinär händelse

Räddningstjänstens huvuduppgift är att göra räddningsinsatser även då en extraordinär händelse inträffat. Utöver detta bistår räddningstjänsten, i mån av resurser och utan att beredskapen för räddningstjänst eftersätts, medlemskommunerna i deras verksamhet.

Räddningstjänsten ska ha ledningsförmåga, utbildning, reservsystem, fordon och materiel för att verka vid exempelvis störningar i den tekniska infrastrukturen och andra

händelser som finns beskrivna i riskanalysen för Räddningstjänsten Östra Skaraborg.

För utökad uthållighet i organisationen finns möjlighet att övergå till höjd grundberedskap i enlighet med vad som beskrivs i Ledningsinstruktion med stabstjänst för Räddningstjänsten Östra Skaraborg. Ledningsinstruktionen beskriver också hur höjd ledningsförmåga kan erhållas genom beslut om uppbyggnad av en räddningsstab.

Skadeavhjälpande verksamhet under höjd beredskap

Räddningstjänstens uppgifter under höjd beredskap regleras av lagen om skydd mot olyckor. Bestämmelser om höjd beredskap återfinns i lagen om totalförsvaret och höjd beredskap.

Beslut om att höjd beredskap råder fattas av regeringen. Är riket i krig råder högsta beredskap. Beslut om höjd beredskap får omfatta hela eller delar av landet eller viss verksamhet.

Uppgifter under höjd beredskap

Under höjd beredskap ska Räddningstjänsten alltjämt lösa de fredstida uppgifterna. Härutöver förväntas Räddningstjänsten även ha förmåga att undsätta efter att samhället utsatts för antagonistiska angrepp från luften eller på annat sätt. Hotbilden i detta avseende (undantaget terrorism) bedöms i dag vara mycket begränsad varför den omedelbara förmågan till undsättning efter rena krigshandlingar är begränsad. Nedan beskrivs Räddningstjänstens förmåga i nuvarande omvärldsläge och hur den samlade förmågan kan höjas efter förändrad hotbild och särskilda beslut från statsmakternas sida att beredskapen ska höjas.

KS M.G. D

Verksamhetsmål

Om höjd beredskap anbefalls i nuvarande omvärldsläge ska Räddningstjänsten ha förmåga att genomföra begränsade räddningsinsatser i bebyggelse efter ett luftanfall samt att utföra begränsade insatser efter insatser med kemiska stridsmedel eller spridning av radiologiska/nukleära stridsmedel. Räddningstjänsten ska också ha begränsad förmåga att delta i förstahjälpensjukvård och i övrigt medverka i befolkningsskyddet.

Efter beslut av statsmakterna om höjning av förmågan där exempelvis tillförsel av civilpliktig personal, fordon och annan materiel genomförts ska Räddningstjänsten ha förmåga att genomföra omfattande räddningsinsatser i bebyggelse efter luftanfall och även medverka i röjning av områden med oexploderad ammunition.

Räddningstjänsten ska genom uppbyggnad av en räddningsstab med uthållighet över tiden ha förmåga att leda den utökade organisationen under hela tiden som denna är i tjänst.

Organisation

Ledning av Räddningstjänsten under höjd beredskap utövas av räddningschefen, vilken biträds av en räddningsstab. I staben ingår bl a enhet för flygvarning och alarmering. Räddningsstaben utgångsgrupperas vid räddningscentralen i Skövde. Möjlighet ska finnas att leda Räddningstjänsten från annan plats.

Samverkan ska kunna ske med såväl medlemskommunernas respektive kommunledning som med samverkande myndigheter; främst sjukvård, polis och försvarsmakten.

Operativa enheter leds av utsedda räddningsledare vilka tilldelas resurser och geografiska områden av räddningschefen allt efter vilka händelser som pågår.

Vid beslut om höjd beredskap ska Räddningstjänsten ha förmåga att genomföra mobilisering med hela eller delar av organisationen. Om anpassning av organisationen inte ~~ej~~ skett berörs endast anställd personal och tjänstepliktig räddningssvårspersonal. Omställning av organisationen i detta fall ska kunna ske inom 48 timmar.

Efter beslut om anpassning ska organisationen ha förmåga att ta emot, utrusta och utgångsgruppera civilpliktiga. För att ta ut och ianspråka dessa fordras beslut av statsmakterna. Efter sådant beslut och tilldelning av personal och materiel ska mobilisering av hela organisationen kunna genomföras på 72 timmar.

Den utbyggda organisationen grupperas dels vid de fredstida brandstationerna och dels vid särskilt uttagna räddningsbaser utanför de tätorter som bedöms vara mest utsatta för flyganfall.

Personal och kompetens

Verksamhetsmål

- Att försörja Räddningstjänsten med personal i den omfattning och med den kompetens som krävs utifrån beslutad ambitionsnivå.
- Att öka mångfalden bland personalen.
- Att minimera sjukfrånvaro, arbetsskador och allvarliga tillbud i verksamheten

Prestationsmål

- En kartläggning genomförs löpande, utifrån verksamhetens krav, av erforderliga kompetenser och behov av kompetensutveckling
- Medarbetarsamtal ska årligen genomföras med heltidsanställd personal
- En ökad mångfald bland personalen ska åstadkommas genom särskilda åtgärder och aktiviteter i samband med rekrytering
- Hälsöfrämjande aktiviteter och ett aktivt arbetsmiljöarbete ska medverka till att sjukfrånvaron inte överstiger 3 % per år och antalet arbetsskador minskar
- Personal i operativ tjänst med rökdykning ska varje år genomgå läkarundersökning och prov av fysisk arbetsförmåga.
- För att tillgodose behovet av räddningsledarkompetens ska Räddningstjänsten, utöver grundbemanning, ha minst en extra utbildad i varje grupp på heltid och en vid varje station på deltid.

- Räddningspersonal i beredskap ska erbjudas grundläggande brandmansutbildning inom ett år efter anställning
- För intern utbildning av personal i operativ tjänst ska årligen avsättas 200 timmar för heltidsanställd i utryckningstjänst, 100 timmar för Insatsledare, 50 timmar för Inre befäl och Räddningschef i beredskap och 60 timmar för deltidanställd personal i Skövde, 50 timmar för deltidspersonal i övriga räddningsstyrkor samt 20 timmar för värnpersonal
- Personal i räddningsstyrkor, räddningsvårn och servicepersonal ska ha behörighet att framföra tunga fordon.
- Räddningstjänsten ska ha tillgång till personal som har behörighet att framföra fartyg

Personalkategorier

Inom Räddningstjänsten finns flera kategorier personal med olika kompetens och anställningsform.

Ledning och administration

För ledning och planering av Räddningstjänstens totala verksamhet svarar räddningschefen. Till räddningschefens stöd finns en stab med ställföreträdande räddningschef samt kansli. Räddningschefen och ställföreträdaren har brandingenjörskompetens.

Kansliet utgörs av personal med kompetens och ansvar för administration inom ekonomi- och personalområdet samt allmänna kontorsuppgifter.

Förebyggande verksamhet

Inom den förebyggande avdelningen finns personal för ledning/planering, tillståndshandläggning, tillsyn samt utbildning och

information. Dessa tjänstgör normalt dagtid.

Skadeavhjälpande verksamhet

Inom den skadeavhjälpande avdelningen finns personal för ledning och planering av avdelningens verksamhet samt personal med utryckningstjänst med heltidsanställning, deltidsanställning och uttagning med tjänsteplikt samt avtalsbundna.

Personal med utryckningstjänst omfattar

Heltidsanställd personal som har sin huvudanställning vid Räddningstjänsten och arbetar i skiftgång om fyra grupper. Även brandingenjörer och brandmästare ingår i den skadeavhjälpande verksamheten genom beredskapstjänstgöring.

Deltidsanställd personal som har sin huvudanställning hos annan arbetsgivare och anställningen hos Räddningstjänsten som en bisyssla. Personalen har normalt beredskap var fjärde vecka

Personal i räddningsvärn som är uttagen med tjänsteplikt bland frivilliga. Detta innebär att de inte är anställda av Räddningstjänsten men har skyldighet att tjänstgöra när så påkallas. Personalen har alltså inte beredskap

Drift- och underhållsverksamhet

Inom drift- och underhållsavdelningen finns personal med ansvar för planering och genomförande av den löpande driften. Det innebär drift och underhåll av fordon, materiel, fastigheter mm. Planering och genomförande av upphandling och inköp av fordon och materiel ingår i uppgifterna.

Kompetens och behörighet

Kompetens kan definieras som förmågan att klara av en situation, kunna handla i situationen och förstå konsekvenserna av handlandet. Kompetens är därför inte en-

bart boklig kunskap utan också förvärvad erfarenhet och egna värderingar samt förmåga att använda dessa i en specifik situation.

Med behörighet menas de krav i form av formell utbildning som ställs för en viss befattning eller tjänst, exempel på detta är statens krav på behörighet för den som ska fungera som räddningsledare eller den som ska utföra brandskydds kontroll.

Förebyggande verksamhet

För den personal som arbetar med tillståndshandling, tillsyn, information, rådgivning och utbildning finns inga fastställda krav på behörighet utan här ska den kompetens som erfordras utifrån uppgiften finnas. Med hänvisning till riskbilden inom ansvarsområdet behövs såväl brandingenjörutbildad personal som personal med bred erfarenhet från arbete med räddningsinsatser kompletterad med anpassad vidareutbildning. För personal med informations- och utbildningsuppgifter krävs pedagogisk förmåga.

Formellt krav på behörighet finns för den som ska utföra brandskydds kontroll av uppvärmningsanordningar såsom värme pannor, kaminer och spisar med tillhörande rökkanaler samt imkanaler i större kök. Den personal som utför yrkesmässig rengöring (sotning) har genomgått särskild utbildning vid Räddningsverkets skola. Dessa personalgrupper återfinns inom de sju sotningsdistrikten, som drivs i entreprenadform genom avtal. Ansvar för tillgången till brandskydds kontrollanter och yrkesutbildade sotare åvilar därmed entreprenören.

Skadeavhjälpande verksamhet

Varje räddningsinsats leds av en räddningsledare. Räddningsledaren har långtgående befogenheter för att genomföra räddningsinsatsen på ett effektivt sätt, t ex beslut om tjänsteplikt och ingrepp i annans rätt. Räddningsledaren måste därför ha ge-

18 A.G. - [Signature]

digna kunskaper om de befogenheter och skyldigheter som åvilar räddningsledaren vid myndighetsutövning. För att säkerställa att räddningsledare har den kunskap som krävs för tjänsteutövningen ställs därför krav på särskild utbildning.

Behovet av kompetens för räddningsledare varierar beroende på räddningsinsatsens omfattning och komplexitet. Med hänvisning till riskbilden inom ansvarsområdet behövs såväl brandingenjörsutbildad personal som personal med bred erfarenhet från arbete med räddningsinsatser kompletterad med anpassad vidareutbildning.

Vid insats med litet ledningsbehov kan befäl med grundläggande kompetens fullgöra räddningsledarskapet. Insatser med större ledningsbehov kräver en högre kompetens hos räddningsledare, som exempelvis vid kemikalieolyckor eller vid bränder med stora resurser insatta. Vid dessa typer av insatser övertas räddningsledarskapet av befäl med högre formell behörighet och längre erfarenhet, dvs. högre kompetens.

All personal inom den skadeavhjälpande verksamheten har grundläggande utbildning för tjänstgöring i räddningsstyrka. Inom Räddningstjänsten bedrivs därefter ett kontinuerligt arbete med fort- och vidareutbildning samt övningsverksamhet för att vidmakthålla och utveckla kompetensen hos personalen.



Arbetet vid räddningsinsatser ställer stora krav på fysisk förmåga och psykisk stabili-

tet. Räddningstjänsten avsätter därför arbetstid till fysisk träning. Detta tillsammans med regelbundna kontroller och läkarundersökningar säkerställer att personalens hälsa och fysiska förmåga motsvarar kraven för tjänstgöringen. Räddningstjänsten har en riktlinje för hur kontroller och undersökningar ska genomföras. Den grundar sig på Arbetsmiljöverkets föreskrift för arbete med rök- och kemdykning.

Drift- och underhållsverksamhet

För drift- och underhållsverksamhet krävs tillgång till personal med en bred kompetens inom olika områden. Denna finns dels hos den särskilda servicepersonalen men även bland personalen inom räddningstyrkorna.

Den yrkeskunskap som Räddningstjänsten erhöll vid tidigare rekryteringar håller på att gå förlorad i takt med pensionsavgångarna. Nuvarande rekrytering av SMO-utbildade till räddningsstyrkorna innebär vanligtvis inte någon ytterligare yrkeskompetens tillförs. Bristen på dubbel yrkeskompetens bedöms komma att medföra ett ökat behov av externa service- och underhållstjänster och utökad servicepersonal till drift- och underhållsavdelningen.

Rekrytering

Utifrån tidigare personalomsättning och kända framtida pensionsavgångar kommer Räddningstjänsten att ha ett betydande rekryteringsbehov under de närmaste tio åren. Personalomsättningen har de senaste åren legat på ungefär 7 % per år.

De närmsta åren kommer pensionsavgångarna för personal i utryckningstjänst heltid att vara ca 5 % motsvarande 3-4 medarbetare per år. I denna grupp är personalomsättning av andra skäl än pension marginell. Bland deltidspersonalen är åldersfördelningen mer spridd men även där kan förväntas en högre avgång genom pension

än tidigare. I denna grupp är också personalavgångar av andra skäl större. Mot bakgrund av detta kan det förväntas en personalomsättning på 6-7 %, vilket motsvarar ett rekryteringsbehov på 10-15 medarbetare per år. Bland de förväntade avgångarna finns också en större andel befälsutbildade än tidigare.

Under mandatperioden kommer det sannolikt också att uppstå behov av rekrytering på grund av pensionsavgångar både till den förebyggande verksamheten som till chefs-tjänster.

Erfarenheterna från tidigare rekryteringar av heltidsanställd personal är att det varit lätt att rekrytera brandmän medan det varit svårt att rekrytera personal för förebyggande verksamhet. Några konkreta åtgärder för hur en sådan situation ska hanteras då den uppstår är svårt att fastställa.

Förutsättningen för anställning vid deltidstyrkorna är att den sökande har sin huvudanställning och sitt boende på orten. Hittills har rekrytering av deltidanställd personal inte inneburit några stora problem, men förändringar på arbetsmarknaden kan snabbt innebära förändringar för räddningstjänstens möjlighet att rekrytera personal. I det fall det uppstår rekryteringsproblem måste särskilda insatser som uppvaktningar av företag och berörd medlemskommun genomföras.

Rekrytering av befäl till utryckningsstyrkorna sker vanligtvis genom utbildning av redan anställd personal. Utbildningarna inom räddningsledning är sex respektive nio veckor långa och genomförs i MSB:s regi, på deras egna skolor eller utlokalisera-rad till annan arrangör. Tillgången på utbildningsplatser är begränsad vilket påverkar möjligheten att utbilda personal i den utsträckning som behövs. För deltidspersonal, som har en annan huvudarbetsgivare, är även utbildningens längd ett hinder då det krävs att man är ledig från ordinarie arbete under utbildningstiden.

Personal till räddningsvärn rekryteras genom uttagning av i första hand frivilliga på den ort där räddningsvärdet är organiserat. Det måste därvid ibland accepteras att de har sin huvudanställning på annan ort.

Arbetsmiljö

Arbetsgivaren har huvudansvaret för arbetsmiljön och för att arbetsmiljöarbetet bedrivs systematiskt. Inom Räddningstjänsten bedrivs arbetsmiljöarbetet i samverkanssystemet och ska ingå som en naturlig del i den dagliga verksamheten. Avsikten är att förtydliga att arbetsmiljön är en angelägenhet och ett ansvar för alla medarbetare.

Som ett led i arbetet med ett mer delegerat ansvar i verksamheten har ett antal särskilda ansvarsområden definierats och omfattar i princip all verksamhet. För varje område finns en ansvarig vars uppgift är att ha en särskild tillsyn på verksamheten. Med uppgiften följer också ett särskilt ansvar för arbetsmiljön inom området. Det innefattar exempelvis att utöva en regelbunden tillsyn, vid brister vidta åtgärder eller rapportera till närmast högre ansvarig, hålla sig själv underrättad och informera andra om förändringar i verksamheten eller regler och rutiner inom området.

Inträffade arbetsskador och olyckor samt tillbud som kunnat leda till olycka följs upp systematiskt. Alla olyckor och tillbud ska anmälas till arbetsgivaren som efter utredning av orsaker till händelsen vidtar åtgärder för att minska riskerna i arbetet och förhindra att olyckor upprepas. Genom denna uppföljning förväntas arbetsskador och olyckor minimeras i organisationen.

För att ytterligare stärka arbetsmiljöarbetet har en brandmästare fått som huvuduppgift att bevaka arbetsmiljöfrågorna i hela organisationen. En första uppgift som pågår är att kartlägga arbetsmiljöriskerna i organisationen.

Personaltjänst vid extraordinär händelse

För att skapa uthållighet vid en extraordinär händelse kan räddningschefen fatta beslut om övergång till höjd grundberedskap och höjd stabsberedskap. Exempel på höjd grundberedskap är höjd utryckningsberedskap med förkortad anspänningstid (delstidsstyrkor och delar av räddningsvärn förläggs till respektive brandstation) och/eller höjd utryckningsberedskap genom utökade vaktstyrkor. Formerna för detta finns beskrivna i dokumentet Ledningsinstruktion med stabstjänst för Räddningstjänsten Östra Skaraborg.

Personaltjänst under höjd beredskap

All personal med anställning eller pliktjänstgöring vid Räddningstjänsten ska som regel också ha sin krigsplacering där.

Efter beslut om höjd beredskap övergår all personal med krigsplacering i Räddningstjänsten till heltidsanställning med tjänstgöring i två skift om 24 timmars tjänstgöring i taget. Personalen grupperas huvudsakligen vid den brandstyrka de har sin grundtillhörighet vid. Viss personal tjänstgör i räddningsstaben och med uppgifter i underhållstjänst.

Om beslut om anpassning av samhällets organisation för höjd beredskap fattats kan civilpliktiga tillföras organisationen efter mobilisering. För närvarande utbildas och krigsplaceras dock ingen civilpliktig personal. De hittills gällande planeringsförutsättningarna dimensionerar Räddningstjänsten för totalt 16 typskador, vilket innebär ett personaltillskott om ungefär 350 – 400 personer. Civilpliktig personal ska kunna underställas anställd personal och kunna grupperas vid i förväg planlagda räddningsbaser.

KS M.G. ÖD

Samverkan

Räddningstjänsten samverkar med myndigheter och aktörer för att på bästa sätt kunna lösa sina uppgifter enligt lagen om skydd mot olyckor. Samverkan sker dels i enlighet med upprättade avtal med olika aktörer och dels med ett antal aktörer för lösande av räddningstjänstuppgifter eller för förberedelse inför sådana.

Verksamhetsmål

- Samverkan syftar till att ge medborgaren snabbt och effektivt samordnat stöd som fordrar medverkan från flera aktörer än räddningstjänsten

Prestationsmål

- Uppföljning av avtal och överenskommelser ska ske årligen.
- Uppföljning av samverkan utan avtal ska ske årligen.
- Förbundet ska medverka i, och i förekommande fall vara representerat i, samverkansmöten som initieras och leds av statliga, landstingskommunala och andra samverkansaktörer
- Krishanteringsrådet Östra Skaraborg ska genomföra två årliga möten.

Samverkan genom avtal

Nedan redovisas vilka avtal som kommunalförbundet slutit med andra aktörer. Samtliga avtal finns tillgängliga i original hos Räddningstjänsten Östra Skaraborg, Majorsgatan 1, Skövde.

Förbundsordning för Räddningstjänsten Östra Skaraborg

Förbundsordningen är det dokument som reglerar och avgränsar kommunalförbun-

dets uppdrag och ansvar gentemot medlemskommunerna. Ändamålet med bildandet av kommunalförbundet återfinns i 2 §.

Hela förbundsordningen återfinns i bilaga 1.

Avtal med Volvo Powertrain Corporation

Genom avtal mellan Räddningstjänsten och Volvo Powertrain Corporation utgör industribrandkåren en kommunal räddningsstyrka med fem minuters anspänningstid under dagtid och räddningsvärn övrig tid. Avtalet omfattar även larmfördröjning under tid som utryckningsstyrkan på Volvo uppgår till minst en räddningsledare och fyra brandmän. Företaget bestriider kostnaderna för två deltidsbrandmän som ingår i deltidsstyrkan i Skövde. Under icke kontorstid finns i gengäld endast en person i beredskap.

Avtal med Försvarets materielverk provplats Karlsborg

Genom avtal förbinder sig företaget att med den interna räddningsstyrkan lämna hjälp för räddningstjänst och vidare att räddningsstyrkan under icke-arbetstid ingår i räddningstjänsten som ett räddningsvärn.

Avtal med Metsä-Tissue AB, Katrinefors Bruk

Genom avtalet förbinder sig Katrinefors Bruk att lämna hjälp för räddningstjänst med industribrandkåren och vidare att industribrandkåren under icke arbetstid ingår i räddningstjänsten som ett räddningsvärn.

Avtal med SRTC i Skövde

Swedish Rescue Training Centre i Skövde medverkar genom avtal under dagtid med personal och materiel vid räddningsinsatser inom eget område och ingår i räddningstjänsten under icke arbetstid som ett räddningsvärn.

Räddningstjänsten har genom annat avtal med SRTC tillgång till deras övningsfält i Hasslum för genomförande av utbildning och övningar.

Avtal med Räddningstjänsten Falköping-Tidaholm

Genom avtal förbinder sig Räddningstjänsten Östra Skaraborg att göra räddningsinsats inom områden på Billingen med räddningsstyrkan i Skövde samt inom området Fröjered under icke dagtid med räddningsvärmnet i Blikstorp. Under dagtid förbinder sig Räddningstjänsten Falköping-Tidaholm att göra insats med heltidsstyrkan i Tidaholm i södra delarna av Hjo och Skövde kommuner.

Avtal med Nerikes Brandkår

Genom avtalet förbinder sig Nerikes brandkår att med räddningsvärmnet i Olshammar göra räddningsinsats inom området Boviken i Karlsborgs kommun och Räddningstjänsten Östra Skaraborg att göra räddningsinsats med räddningsvärmnet i Udenäs i södra delen av Laxå kommun. Avtalet omfattar även räddningstjänst vid trafikolyckor på E 20 vid länsgränsen inom Gullspångs och Laxå kommuner där insats sker med den räddningsstyrka som m h t förekomst av vajerräcken bedöms ha kortast insatstid.

Avtal med Räddningstjänsten Skara-Götene

Genom avtalet förbinder sig Räddningstjänsten Östra Skaraborg att göra insats med räddningsstyrkan i Mariestad i området Årnäs och Räddningstjänsten Skara-Götene att med räddningsstyrkan i Götene göra räddningsinsats på södra delen av E 20 i Mariestads kommun. Avtalet omfattar även insatser utmed Rv 49 där räddningsstyrkan i Skövde bedöms ha kortast insatstid, samt insatser med räddningsvärmnet i Timmersdala vid objekt Flämslätt i Skara kommun.

Avtal med Bergslagens Räddningstjänst

Genom avtal förbinder sig Räddningstjänsten Östra Skaraborg att göra insats med räddningsstyrkan i Gullspång inom de södra delarna av Kristinehamns kommun där insatstiden för räddningsstyrkan i Gullspång är kortare än för Bergslagens räddningstjänst.

Avtal om hjälp vid kemikalieolyckor

Genom avtal har kommunerna/räddningstjänsterna i f d Skaraborgs län förbundit sig att lämna bistånd till varandra med materiel och personal.

Länsöverenskommelse räddningstjänst

Räddningstjänsterna i Västra Götalands län har träffat överenskommelse avseende samverkan inom räddningstjänstområdet i syfte att utveckla länsgemensamma rutiner för att effektivt kunna nyttja länets samlade resurser vid större räddningsinsatser. Till avtalet har fogats ett antal länsgemensamma överenskommelser bl a avseende delregionala samtalsgrupper i RAKEL, förteckning över taktiska enheter och specialenheter samt stabsstöd.

Avtal om utnyttjande av sjöräddningsbåt

Genom avtal med Trafikverket stationeras en räddningsbåt på brandstationen i Hjo. Båten ägs av Trafikverket och bemannas av Räddningstjänsten vid statliga sjöräddningsuppdrag. Båten får disponeras för kommunal räddningstjänst i kommunala vatten.

Avtal med Försäkringsbranschens Restvärdesräddning AB

Genom avtal med Försäkringsbranschens Restvärdesräddnings AB svarar Räddningstjänsten för akut restvärdesräddning (högst 16 mantimmar) i samband med räddningsinsatser inom Östra Skaraborg. Arbetet utförs av Räddningstjänstens personal.

MS M.G. Pö

Avtal med SOS Alarm AB

Genom avtal mellan Räddningstjänsten Östra Skaraborg och SOS Alarm AB finns överenskommelse om att SOS-centralen i Göteborg utgör Räddningstjänstens alarmeringscentral.

Avtal med Skaraborgs sjukhus

Genom avtal med Skaraborgs sjukhus har Räddningstjänsten Östra Skaraborg förbundit sig att bistå vid transport av skadad i terräng vid olycksfall och sjukdomsfall, lämna bärhjälp till ambulanspersonal, samt utföra sjuktransport med specialfordon/båt. Räddningstjänsten har i avtalet tillförsäkrat sig att räddningsinsatser prioriteras.

Räddningstjänsten kan komma att medverka vid förstainsatser vid konstaterat hjärtstopp med heltids- och deltidstyrkor. Insatsen omfattar hjärtlunglivräddning och defibrillering. För medverkan vid andra typer av prio-ett larm (sk IVPA-larm) finns för närvarande ingen överenskommelse.

Avtal med Myndigheten för samhällsskydd och beredskap (MSB) om regional enhet vid kemolyckor samt kemtekniker

Genom avtal med MSB förbinder sig Räddningstjänsten Östra Skaraborg att upplåta lokal för MSB:s keminhet, tillhandahålla materieltekniker samt vid begäran om hjälp vid kemikalieolycka bemanna resursen med en insatsstyrka om ett befäl och fyra specialutbildade brandmän för insats inom Västra Götaland och övriga närområden.

Räddningstjänsten ersätts av MSB för sina åtaganden.

Avtal med Trafikverket

Med Trafikverket har träffats avtal, gällande järnvägstrafik, om sanering efter olycka eller utsläpp, arbetsjordning av kontaktledning, evakuering av passagerare samt utbildning av Räddningstjänstens personal.

Avtal med medlemskommunernas byggnadsnämnder

Avtal om byggnadstekniskt biträde till medlemskommunernas byggnadsnämnder har tecknats. Avtalet innebär att Räddningstjänstens brandtekniska kompetens ställs till byggnadsnämndernas förfogande.

Samverkan utan avtal

Räddningstjänsten Östra Skaraborg samverkar på olika sätt, utan förekomst av särskilt avtal, med ett flertal andra aktörer i samhället. Nedan redovisas kortfattat de viktigaste samverkansparterna.

Kommuner

Med kommunerna sker samverkan beträffande lokaler, vägnät, brandpostnät, underhåll av branddammar mm. Ansvar för brandpostnät och branddammar (enligt företeckning) åvilar medlemskommunerna. Räddningstjänsten är remissinstans åt bl a den nämnd som handhar frågor enligt bygglagstiftningen. Räddningstjänsten kan också vid behov medverka i en kommuns krisledning och POSOM ledningsgrupp. Räddningstjänsten medverkar i planläggning och genomförande av krisledningsövningar och POSOM-ledningsövningar i den omfattning medlemskommunerna önskar.

Krishanteringsrådet

Räddningstjänsten genomför årligen, i samverkan med medlemskommunerna, två möten med Krishanteringsrådet Östra Skaraborg. I rådet ingår företrädare för samverkande myndigheter, kyrkan, näringslivet och frivilligorganisationer. I rådet behandlas gränssnittsfrågor enligt lagen om skydd mot olyckor och lagen om extra ordinarie händelse mm.

Länsstyrelsen

Med länsstyrelsen sker samverkan i form av samordning och ledning vid större insatser och händelser i samhället. Länsstyrelsen svarar även för uppföljning och tillsyn av Räddningstjänsten.

Inom den förebyggande verksamheten sker samverkan beträffande fastställande av vilka företag som ska anses bedriva Farlig verksamhet. Vidare är Räddningstjänsten remissinstans i andra tillstånds- och tillsynsärenden.

Sjukvårdshuvudmannen

Med sjukvårdshuvudmannen sker ofta operativ samverkan på skadeplats. Samverkan med sjukvården syftar till att parterna på en skadeplats ska lösa uppgifterna på ett optimalt sätt för de drabbade givet de samlade resurserna.

Polismyndigheten

Räddningstjänsten samverkar operativt med polismyndigheten på skadeplats för att hantera händelsen på ett optimalt sätt. Polisens uppgifter vid räddningstjänst är bl a avspärning, registrering, utrymning och trafikreglering. Räddningstjänsten bistår polisen i deras brottsutredande verksamhet med bl a sakkunnigutlåtanden. Räddningstjänsten kan medverka i statlig räddningstjänst i form av eftersök. Inom det skadeförebyggande området sker samverkan vid utfärdande av tillstånd bl a för offentlig- eller begagnande av allmän plats och hotelltillstånd.

Sjöräddning

Räddningstjänsten medverkar i statlig sjöräddning, liv och miljö, inom delar av Vänern och Vättern. Samverkan sker med Trafikverket och Kustbevakningen. Enheter från Räddningstjänsten är därvid underställda sjöräddningsledaren.

På de orter (Karlsborg och Mariestad) där Svenska Sjärräddningssällskapet organiserar egna räddningsstationer är förbundets medverkan i statlig sjöräddning av mindre omfattning.

Flygräddning

Enheter ur Räddningstjänsten kan underställas flygräddningsledaren vid statlig flygräddningstjänst.

Försvarmakten

Personal och materiel ur Försvarmakten kan vid större räddningsinsatser medverka i kommunal räddningstjänst. Försvarmaktens resurser används vid händelser som har såväl geografisk som tidsmässig utbredning. Ofta är det personal ur Hemvärnet med de nationella skyddsstyrkorna som nyttjas. Räddningstjänsten prioriterar medverkan i utbildning och övning för denna personalkategori. Sådan utbildning planläggs och genomförs i samverkan med Försvarmakten. Räddningstjänsten är representerat i FOS Skaraborg (Frivilligorganisationernas samarbetskommitté).

Egenkontroll - uppföljning och utvärdering

Utvärdering och uppföljning av Räddningstjänstens samverkan sker årligen huvudsakligen genom uppföljningsträffar med berörda avtalsparter och övriga samverkande myndigheter.

Drift och underhållsverksamhet

Verksamhetsområdet omfattar drift- och underhåll av räddningstjänstens lokaler, fordon och annan materiel. I verksamheten ingår också stöd till räddningsstyrkorna vid insatser och övningar. Härutöver tillkommer uppgifter för räddningstjänst under höjd beredskap.



Verksamhetsmål

Det övergripande verksamhetsmålet är att anordningar i form av fastigheter, fordon, materiel och skyddsutrustning som erfordras för lösande av räddningstjänstens skadeavhjälpande och förebyggande uppgifter alltid är i funktionsdugligt och gott skick.

I verksamhetsmålet ingår att understödja insatta räddningsstyrkor genom att bedriva framåtriktad underhållstjänst. Aktiv underhållstjänst ska kunna bedrivas under hela hotskalan.

Prestationsmål

- Genom systematiskt och regelbundet underhållsarbete säkerställa hög funktions säkerhet hos fordon och materiel
- Genom egen personals medverkan i drift- och underhållsverksamheten minimera utgifterna för externt upphandlade underhållstjänster

- Genom kvalificerat underhållsarbete uppnå lång livslängd hos fastigheter och andra anläggningar samt fordon och materiel, med syfte att minska investeringsbehoven
- Genom framåtriktad underhållstjänst stödja räddningsstyrkorna vid räddningsinsatser för frigörande av resurser för räddningsarbete och ökad uthållighet

Fastigheter, fordon och teknik

Brandstationerna i Skövde, Mariestad, Tibro, Hjo, och Gullspång samt mobiliseringsförrådet i Borgunda ägs och förvaltas av Räddningstjänsten. Brandstationerna i Töreboda, Karlsborg, Hova, Timmersdala, Moholm, Blikstorp och Udenäs samt brandbilsgaraget i Otterbäcken förhyrs.

För de fastigheter som Räddningstjänsten äger finns långsiktiga underhållsplaner upprättade.

Brandstationerna ska vara lämpligt utformade med hänsyn till den verksamhet som bedrivs där och till de fordon och den materiel som berörd räddningsstyrka förfogar över enligt målbeskrivningen för den skadeavhjälpande verksamheten.

Den materiel som Räddningstjänsten förfogar över är av sådan beskaffenhet att räddningsstyrkorna på ett tillfredställande sätt kan hantera de händelsetyper som Räddningstjänsten ställs inför. Här inkluderas även sambandsutrustning.

Utöver ovan redovisade fastigheter förfogar Räddningstjänsten även över ett antal fasta utbildnings- och övningsanläggningar. Dessa är utformade så, att de med hög säkerhet för personalen, kan bidra till upprätthållande och utveckling av räddningsstyrkornas kompetens. Tillsyn och underhåll av dessa anläggningar sker i egen regi.

Driftavdelningen medverkar i framtagande och utvecklande av ny materiel och teknik för Räddningstjänsten i samverkan med den skadeavhjälpan avdelningen.

Miljöhänsyn

För att bidra till en god miljö följer Räddningstjänsten intentionerna framtagna vid utarbetandet av lokal AGENDA 21 för Skövde kommun.

I den dagliga verksamheten eftersträvas energisnåla lösningar, källsortering och användande av miljövänliga kemikalieprodukter.

Framtiden – behov och utveckling

Lokaler

Räddningstjänsten har över tiden ett behov av ändamålsenliga lokaler för personal, materiel och fordon. Lokalerna ska vara anpassade så att en god arbetsmiljö uppnås.

För närvarande bedöms ombyggnadsbehovet/nybyggnadsbehovet vara störst vid brandstationerna i Skövde, Mariestad och Hova.

Brandstationen i Skövde har en med hänsyn till dagens fordonspark trång vagnhall. Härutöver är ett antal verkstads- och förrådslokaler lokaliserade till mindre källarutrymmen. Personalens omklädningsutrymmen med duschavdelning är liten. Deltidskåren har ingen möjlighet att få rum med sina klädkåp i omklädningsrummet.

Vagnhall och verkstäder i Mariestad är små och delvis omoderna. Möjlighet till slangvätt saknas helt. Verkstadsfunktioner är förlagda till källarvåningen. Brandstationen i Mariestad har inte ett helt optimalt läge med hänsyn till utryckningsframkom-

lighet och insatstider till framtida expansiva områden.

Brandstationen i Hova är trång och de olika delarna saknar delvis förbindelse med varandra.

Fordon

För att säkerställa insatsverksamheten är det väsentligt att räddningstjänsten förfogar över en modern fordonspark och att viss egen uthållighet med avseende på reservfordon finns tillgänglig.

För närvarande bedöms vissa brister finnas avseende reserv för höjdfordon och släck/räddningsbilar. Ett antal fordon som alltjämt är i tjänst är föråldrade och delvis svåra att reparera och i vissa fall är räddningstjänsten hänvisad till inköp av begagnade reservdelar för att överhuvudtaget hålla fordonen rullande.

En översyn av fordonsbehovet och en omsättningsplan med kortare omloppstider bör utarbetas.

Verksamhet vid extraordinär händelse

Under en extraordinär händelse kraftsamlar avdelningens personal till understöd av den verksamhet som räddningsstyrkorna då bedriver eller förbereder, samt till att upprätthålla vitala tekniska funktioner inom Räddningstjänsten.

Den utrustning som Räddningstjänsten förfogar över kan användas under hela hotskalan. Detta innebär att vitala funktioner, såsom sambandsförmåga, alarmering, vattenförsörjning, drivmedelsförsörjning mm, ska fungera även vid en extraordinär händelse. Erforderliga reservsystem är under uppbyggnad och planläggning finns.

KS M.G. AB

Verksamhet under höjd beredskap

Förrådshållning av materiel för räddningstjänst under höjd beredskap och för befolkningsskyddet åvilar Räddningstjänsten och dess driftavdelningen. Förrådsställd materiel vårdas och hålls i funktionsdugligt skick. I ett anpassnings skede ska materielen planläggas så att distribution kan genomföras om organisationen mobiliseras. Under mandatperioden kommer materielen för räddningstjänst under höjd beredskap att successivt överföras i Räddningstjänstens ägo.

För skötsel och tillsyn av utrustning för alarmering under höjd beredskap och för VM-signalering ansvarar driftavdelningen. Se vidare under avsnittet Varning, information och alarmering.

Driftavdelningen medverkar vid mobilisering genom transport av materiel, mottagning av inhyrda fordon, iordningställande av räddningsbaser och andra anläggningar som behövs under höjd beredskap. Efter mobilisering medverkar avdelningen med underhåll av anläggningar och understöd till räddningsstyrkor.

Skötsel och tillsyn av räddningscentralen vid brandstationen i Skövde, med tillhörande skyddsrum och iordningställande av fasta observationsplatser och andra anläggningar som behövs under höjd beredskap åligger driftavdelningen.

Egenkontroll - uppföljning och utvärdering

Årlig avstämning och uppföljning av att månadskontroller, funktionsprov och regelbundna besiktningar, har genomförts samt att säkerhetskontroller av arbetarskyddsutrustning utförts enligt gällande normer. Uppföljningen sker samordnat med arbetsmiljöuppföljningar i samverkanssystemet.

Årlig uppföljning av underhållsplaner avseende fastigheter och lokaler.

Uppföljning av prov av alarmeringsutrustning för larmöverföring från SOS och kvartalsprovning av VMA-funktionen sker löpande.

Inventering och redovisning av materiel för räddningstjänst under höjd beredskap, som Myndigheten för samhällsskydd och beredskap äger, genomförs årligen.

KB MG. JB

Varning, information och alarmering

Varningssystem

Signalen *Viktigt meddelande (VM)* kan ges inom tätorterna Skövde, Mariestad, Tibro, Töreboda, Karlsborg, Skultorp och Moholm via fast monterade tyfonanläggningar. Varningssignalen kan utlösas från räddningscentralen i Skövde och räddningsundercentralerna (en i varje kommun med varningssystem) i de delar av Räddningstjänstens operationsområde som omfattas av denna möjlighet.

Inom de områden som saknar fasta tyfonanläggningar sker varningssignalering med hjälp av signaldon och högtalare på räddningstjänstens fordon.

VM-signalen har följande karaktär:



I samband med att signalen ges kontaktas Sveriges Radio för att via radions kanaler lämna information från räddningsledaren om aktuell händelse. Särskilt i förväg utarbetade meddelande för olika händelser finns på SOS-centralen.

VM-signalens innebörd är: Gå inomhus, stäng dörrar och fönster, samt om möjligt ventilationen och lyssna på radion för vidare information. Signalen provas en gång per kvartal. VM-signalen följs av signalen: *Faran över*.

Via tyfonanläggningarna kan under höjd beredskap även ges signal för flyglarm och beredskapslarm. Dessa signaler provas inte i fred.

Ytterligare information lämnas på Räddningstjänstens hemsida och i samband med signalens provande. Årlig information ges också via annonser i dagspressen.

Information

För information till egna enheter, sidoordnade organisationer och till allmänheten finns rutiner utarbetade. Dessa återfinns i dokumentet Ledningsinstruktion med stabstjänst för Räddningstjänsten Östra Skaraborg.

Alarmering

Ingående larmanrop når SOS Alarm via telefonnumret 112 eller genom särskilda brandskåp vid varje brandstation.

Ansvar för att räddningsstyrkorna kan nå åvilar Räddningstjänsten. Utalarmering av räddningsstyrkor sker genom SOS Alarm. Det finns två möjligheter för SOS Alarm att larma berörda enheter ur Räddningstjänsten, en ordinarie via fast digital förbindelse och en reserv via det analoga länsbasradionätet.

Under mandatperioden avses reservalarmeringen övergå till att ske via RAKEL-nätet.

Vid avbrott i 112-funktionen finns rutiner enligt vilka obemannade brandstationer och brandbilsgarage kan bemannas eller uppställning av fordon utrustade med kommunikationsradio ske. Information vid sådan händelse lämnas genom riksradians sändningar.

Alarmering under höjd beredskap

I första hand nyttjas ordinarie fredstida alarmeringsvägar. I andra hand sker ingående alarmering till räddningscentralen i Skövde eller någon räddningsundercentral.

Efter uppbyggande av en förstärkt organisation med civilpliktiga kan alarmering även ske från fasta eller rörliga observationsenheter.

Flyglarm kan utlösas från räddningscentralen och räddningsundercentralerna.


Under höjd beredskap upprättade räddningsbaser alarmeras via allmänna telenätet eller via kommunikationsradio.

Samband under höjd beredskap sker via allmänna telenätet, kommunikationsradio eller via ordonnans.

Egenkontroll - uppföljning och utvärdering

Varningssystemets funktion följs upp genom de regelbundna kvartalsprovningarna och servicebesöken. Vid dessa provningar och servicebesök säkerställs även alarmeringsfunktionen vid höjd beredskap.

Systemen för alarmering av räddningsstyrkor och räddningsvärn i fred provas regelbundet, som regel minst varje vecka.

MS M.G. 

Brandvattenförsörjning och andra anordningar som behövs för räddningstjänst

Brandvattenförsörjning

I de tätorter hos medlemskommunerna som har kommunalt VA-nät ska det finnas brandposter. Brandpostsystemet ska vara utfört enligt gällande anvisningar. Räddningstjänsten ska underrättas när vattenledning till brandpost stängs av respektive öppnas liksom när ny brandpost anläggs. Kommunerna ska tillhandahålla aktuella kartor över brandpostnätet. Underhåll, tillsyn, skötsel och tillgänglighet av brandposter ansvarar respektive kommun för.

Därutöver ska Räddningstjänsten ha tillgång till erforderligt antal fordon med vattentank fördelade i operationsområdet för att säkerställa tillgången på brandvatten.

Inom de kommuner där det finns branddammar eller andra vattentag för brandsläckning ska medlemskommunerna genom den förvaltning de bestämmer svara för anläggande, underhåll och tillsyn av dessa. Branddammar och vattentag ska vara tydligt skyltade. Motsvarande gäller för de krigsbranddammar som finns för höjd beredskap och som kan nyttjas även i fred.

Förteckning över aktuella branddammar finns hos Räddningstjänsten och respektive kommun.

Anordningar vid badplatser

Säkerhetsanordningar i form av båt, livboj och badvakt ska i skälig omfattning finnas på allmänna badplatser. Upplysning till allmänheten om dessa anordningar ska ske genom skyltning.

Ansvar för allmänna badplatser och deras säkerhetsanordningar åvilar respektive

kommun. Förteckning över allmänna badplatser finns hos Räddningstjänsten och hos respektive kommun.

Anordningar för höjd beredskap

Räddningsbaser

Utöver de brandstationer som nyttjas under fredsförhållanden kan under höjd beredskap upprättas särskilda räddningsbaser som grupperingsplatser för en utökad organisation. Baserna kan tas ut redan i fred. De ska dock senast under ett anpassningsskede slutligt tas ut och registreras. Närmare upplysningar om räddningsbaserna finns hos Räddningstjänsten.

Mobiliseringsförråd

Förrådshållning av räddningstjänstmateriel och viss utrustning för befolkningsskyddet under höjd beredskap åvilar Räddningstjänsten. En central förrådsanläggning finns där all materiel sköts genom Räddningstjänstens försorg.

Fordon

Fordonsförsörjning för en utökad organisation löses under ett anpassningsskede genom omdisponering av Räddningstjänstens fordon, genom avtal med åkerier, bilförsäljare samt genom fordonsuttagning.

Underhållstjänst

Medlemskommunerna ska i sin planering dimensionera för att kunna utspisa den personal som under höjd beredskap ingår i Räddningstjänsten med tre mål mat per dag och kunna medverka vid reparationer, service och underhåll av fordon och annan materiel som ingår i Räddningstjänsten under höjd beredskap.

Egenkontroll – uppföljning och utvärdering

Tillsyn av brandpostnätet ansvarar respektive kommun för. Till räddningstjänsten inkomna felanmälningar delges berörd kommun.

Tillsyn av branddammar avseende tillgänglighet, funktionalitet och tillträdesskydd sker dels genom särskild tillsyn (LSO) från räddningstjänsten och dels genom kommunens egen tillsyn.

Tillsyn av utrustning vid allmänna badplatser sker genom regelbunden tillsyn (LSO).

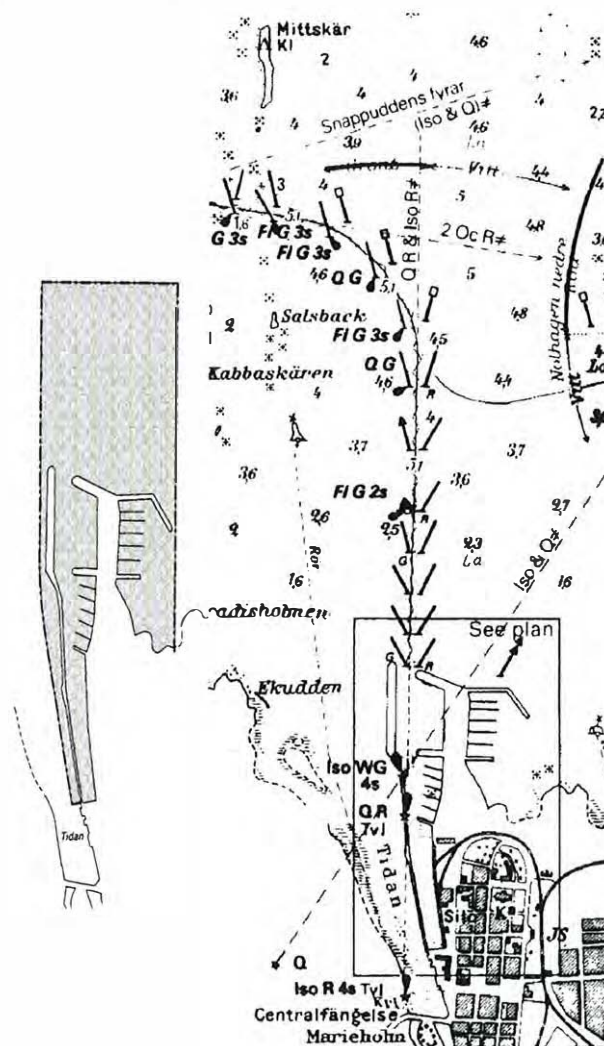
MS M.G. Q

Hamnar

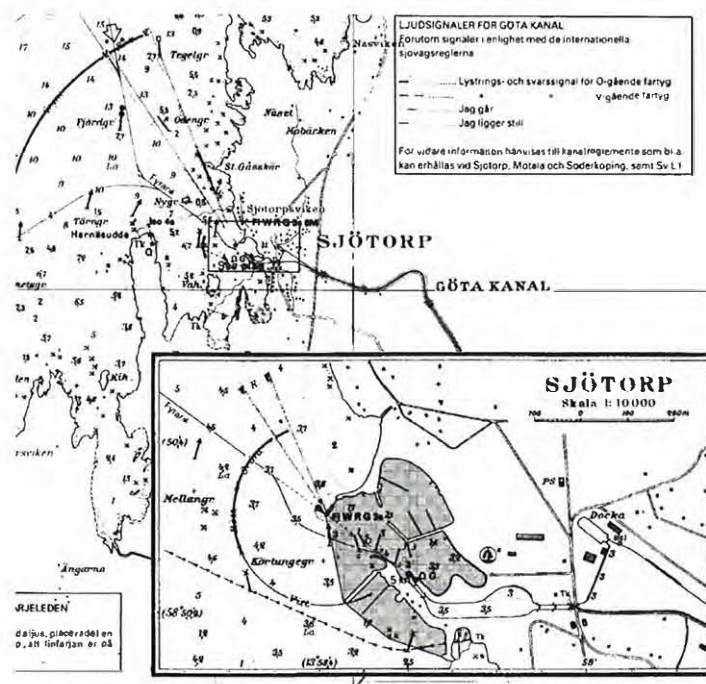
I sjöarna Vänern och Vättern är det staten som har ansvaret för sjöräddning liv och miljö med undantag för hamnområden där ansvaret ligger hos kommunen. För att

säkerställa respektive ansvarområde återges nedan kartor visande aktuella hamnområden med kommunalt ansvar.

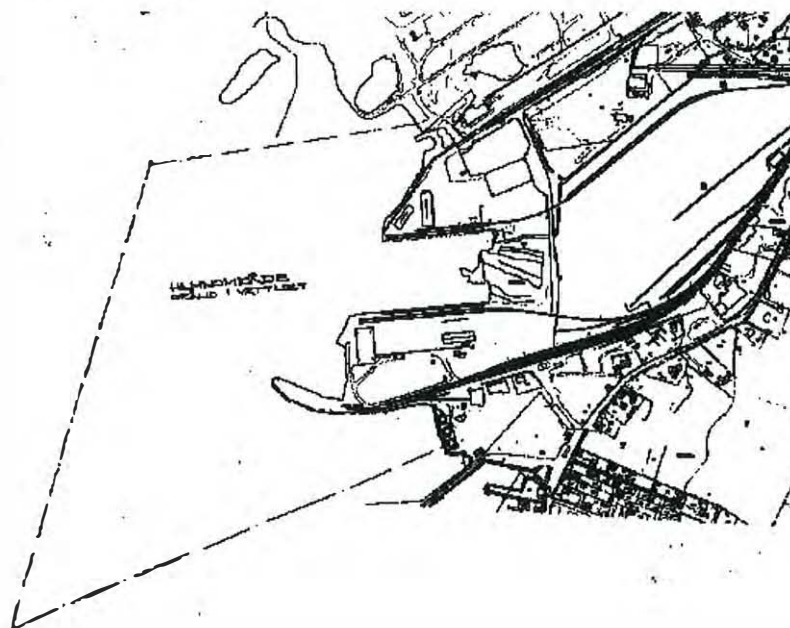
Hamnområde i Mariestad, Vänern



Hamnområde i Sjötorp, Vänern

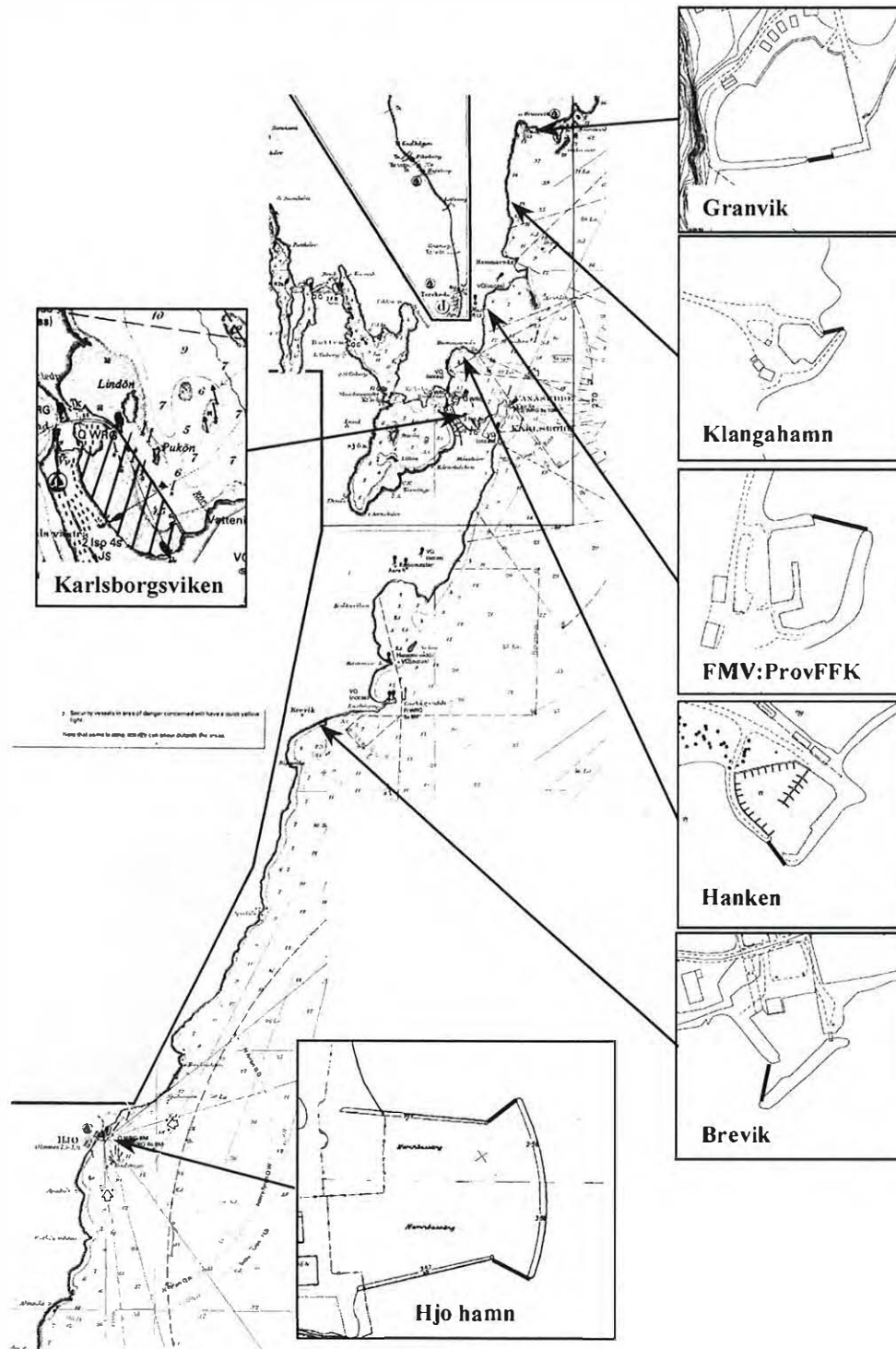


Hamnområde i Otterbäcken, Vänern



KS M.G. - Jb

Hamnområden i Hjo och Karlsborg, Vättern



168 MG. *[Signature]*

Förbundsordning för Räddningstjänsten Östra Skaraborg

§ 1 Medlemmar

Medlemmar i kommunalförbundet är Skövde, Mariestad, Tibro, Töreboda, Hjo, Karlsborgs och Gullspångs kommuner.

§ 2 Ändamål

Kommunalförbundet skall hålla en för medlemskommunerna gemensam räddningstjänst som, enligt lagen om skydd mot olyckor (SFS 2003:778), annars åvilar var och en av medlemskommunerna.

Kommunalförbundet skall ansvara för att åtgärder vidtas så att bränder och skador till följd av bränder förebyggs samt, utan att andras ansvar inskränks, verka för att åstadkomma skydd mot andra olyckor än bränder och ansvara för sotning (rengöring) och brandskyddskontroll som, enligt lagen om skydd mot olyckor (SFS 2003:778), annars åvilar var och en av medlemskommunerna.

Kommunalförbundet skall vara lokal tillstånds- och tillsynsmyndighet enligt lagen om brandfarliga och explosiva varor (SFS 2010:1011) och därvid ansvara för de uppgifter som annars åvilar var och en av medlemskommunerna. Ansvaret syftar till att hindra, förebygga och begränsa skador på liv, hälsa, miljö och egendom som kan uppkomma genom brand eller explosion orsakad av brandfarliga eller explosiva varor.

Kommunalförbundet skall tillhandahålla utbildning för medlemskommunernas personal inom ramen för medlemskommunernas ansvar enligt lagen om skydd mot olyckor (SFS 2003:778) och lagen (SFS 2010:1011) om brandfarliga och explosiva varor.

Kommunalförbundet skall fullgöra de uppgifter inom det civila försvaret som, enligt lagen om skydd mot olyckor (SFS 2003:778), annars åvilar medlemskommunerna beträffande räddningstjänst under höjd beredskap.

§ 3 Namn och säte

Kommunalförbundets namn är Räddningstjänsten Östra Skaraborg och skall ha sitt säte i Skövde.

§ 4 Varaktighet

Kommunalförbundet är bildat för obestämd tid.

KS M.G. ÖB

§ 5 Organisation

Organisationsformen skall vara kommunalförbund med förbundsdirektion.

§ 6 Förbundsdirektionen

Förbundsdirektionen är nämnd för räddningstjänsten och det civila försvaret vad avser uppgifterna i 2 §. Den skall bestå av 14 ledamöter och 14 ersättare. Medlemskommunerna utser vardera två ledamöter och två ersättare. Ordförandeposten innehas av Skövde kommun. Posterna som förste vice ordförande och andre vice ordförande alterneras årsvis mellan övriga kommuner.

Inom direktionen skall finnas ett presidium bestående av ordförande, förste vice ordförande och andre vice ordförande.

Ersättare har närvarorätt och yttranderätt vid direktionens sammanträden. Vid förfall åligger det ledamot att själv kalla sin ersättare.

I fråga om valbarhet, sättet att utse ledamöter och ersättare samt deras tjänstgöringstid, skall bestämmelserna i 3 kap § 23-25 och 4 kap § 23a kommunallagen (SFS 1991:900) tillämpas.

§ 7 Kungörelser och tillkännagivanden

Kungörelser och tillkännagivande om justering av protokoll mm skall ske på Skövde kommuns anslagstavla och för kännedom på övriga medlemskommuners anslagstavlor.

§ 8 Styrning och förvaltning

Förbundsdirektionen skall styra verksamheten.

För förvaltning och verkställighet av förbundsdirektionens beslut ansvarar räddningschefen/förbundschefen.

Förbundsdirektionen upprättar en arbetsordning och en delegationsordning för verksamheten.

§ 9 Ledning under höjd beredskap

Ledningen av de delar av det civila försvaret som enligt 2 § ankommer på Kommunalförbundet skall under höjd beredskap handhas av förbundsdirektionen.

AB M.G. JB

§ 10 Räkenskaper och kassaförvaltning

Kommunalförbundet skall tills förbundsdirektionen beslutar annat, under förbunds-
direktionens ansvar, träffa avtal om tjänster avseende räkenskaper och kassaförvalt-
ning med ekonomikontoret i Skövde kommun.

§ 11 Kostnadstäckning

Kostnaderna för kommunalförbundets verksamhet skall, i den mån de icke täcks på
annat sätt, erläggas genom bidrag från förbundsmedlemmarna.

Kostnaderna skall fördelas mellan förbundsmedlemmarna så att Skövde kommun
svarar för 37,39 %, Mariestads kommun för 26,27 % Tibro kommun för 7,01 %,
Töreboda kommun för 7,01 %, Hjo kommun för 7,01 %, Karlsborgs kommun för
7,01 % och Gullspångs kommun för 8,31 %.

Medlemsavgiften betalas mot faktura kvartalsvis i förskott med en fjärdedel av för
året budgeterat belopp.

Medlemskommunerna skall kvartalsvis i efterskott mot tilläggsfaktura erlægga er-
sättning, enligt av direktionen fastställd taxa, för den utbildning kommunalförbun-
det genomfört enligt § 2.

§ 11b Räddningsinsatser som medför betydande kostnader

Om en räddningsinsats medfört betydande kostnader skall kostnaderna för rädd-
ningsinsatsen bäras av den/de medlemskommun/-er där räddningsinsatsen genom-
förts.

Med betydande kostnader avses kostnader som överstiger 0,02 procent av det sam-
manlagda skatteunderlaget, för året före det år då kostnaderna uppkommit, för
den/de medlemskommunen/-erna där räddningsinsatsen genomförts. Om flera med-
lemskommuner berörs fördelas kostnaderna dem emellan i samma förhållande som
det sammanlagda skatteunderlaget per medlemskommun.

Direktionen för Räddningstjänsten Östra Skaraborg äger rätt att besluta om annan
fördelning i särskilda fall.

§ 12 Lån, borgen mm

Kommunalförbundet får inte ta upp lån till högre belopp än 30 miljoner kronor utan
förbundsmedlemmarnas godkännande.

Kommunalförbundet får inte ingå borgen eller andra ansvarsförbindelser utan för-
bundsmedlemmarnas godkännande.

Kommunalförbundet får avsätta medel till fonder.

118 M.G. - J

§ 13 Andel tillgångar och skulder

Förbundsmedlemmarna har vid varje tidpunkt andel i kommunalförbundets tillgångar och skulder i förhållande till vad förbundsmedlemmarna tillskjutit till förbundsverksamheten, dels i form av kostnadstäckningsbidrag enligt § 11 och dels i form av räddningsfordon och räddningsmateriel.

Nu angivna grunder skall även tillämpas vid skifte av Kommunalförbundets behållna tillgångar vid upplösning eller utträde för enskild kommun.

Vid utträde eller upplösning av kommunalförbundet skall eftersträvas att medlemskommunerna vid fördelning av räddningsfordon och räddningsmateriel erhåller erforderliga resurser för att kunna bedriva räddningstjänst i egen regi. Brandstationer överläts till respektive kommun till bokfört värde.

§ 14 Budget

Förbundsdirektionen skall under september månad fastställa budgeten vid ett förbundsdirektionssammanträde som är offentligt.

Kungörelse om förbundsdirektionens budgetsammanträde skall ske genom annons samt genom anslag på medlemskommunernas anslagstavlor. Vid förbundsdirektionens budgetsammanträde har ledamot i respektive kommunfullmäktige rätt att yttra sig.

§ 15 Revisorer

För kommunalförbundet skall finnas två revisorer med samma mandattid som direktionen. Revisorer väljs genom att medlemskommunerna, enligt en rullande turordning mellan kommunerna i bokstavsordning (Gullspång, Hjo, Karlsborg, Mariestad, Skövde, Tibro och Töreboda), väljer en vardera.

Den förste i turordningen är ordförande.

§ 16 Ändring av förbundsordning

Ändring av eller tillägg till förbundsordningen skall beredas av förbundsdirektionen och antas av förbundsmedlemmarnas kommunfullmäktige.

§ 17 Utträde

Förbundsmedlem har rätt att utträda ur kommunalförbundet enligt 3 kap § 26 kommunallagen. Uppsägningstiden är tre år.

§ 18 Tvist mellan kommunalförbundet och dess medlemmar

Tvist mellan kommunalförbundet och dess medlemmar avgörs i allmän domstol.

MS M.G. D

§ 19 Arvoden och ersättningar till ledamöter och ersättare

Kommunalförbundets ledamöter, revisorer och ersättare skall erhålla ersättning i enlighet med de bestämmelser som tillämpas för Skövde kommun.

Fast arvode till ordförande fastställs av förbundsdirektionen, utan medverkan av denne.

Samordning skall ske för ordförande, ledamot, revisor eller ersättare med fast arvode hos den egna kommunen.

§ 20 Medlemskommuns rätt att väcka ärende hos kommunalförbundet

Kommunstyrelsen hos en medlemskommun äger rätt att väcka ärende hos kommunalförbundet.

§ 21 Information

Information till medlemmarna sker genom översändande av protokoll från förbundsdirektionens sammanträden, samt årsredovisning, budget och bokslut.

På begäran från medlemskommun skall kommunalförbundet lämna information om verksamheten.

§ 22 Inträde av ny medlem

Om ytterligare kommun önskar bli medlem i kommunalförbundet skall ansökan behandlas av förbundsdirektionen. Förbundsdirektionen kan föreslå att ny medlem får ingå i kommunalförbundet. Beslut om ny medlems inträde i kommunalförbundet fattas i kommunfullmäktige hos medlemmarna. Ny medlem har antagits när samtliga fullmäktigebeslut fattats samt en ny förbundsordning undertecknats av förbundsmedlemmarna.

Skövde 2010-12-.....
SKÖVDE KOMMUN

Tibro 2010-12-.....
TIBRO KOMMUN

Tord Gustavsson
Kommunalråd

Claes Jägevall
Kommunalråd

Håkan Ahlström
Kommundirektör

Pelle Ekholm
Kommunchef

Hjo 2010-12-.....
HJO KOMMUN

Karlsborg 2010-12-.....
KARLSBORGS KOMMUN

Catrin Hulmarker
Kommunalråd

Kjell Sjölund
Kommunalråd

Alf-Göran Waldenvik
Kommunchef

Thomas Johansson
Kommunchef

Mariestad 2010-12-.....
MARIESTADS KOMMUN

Töreboda 2010-12-.....
TÖREBODA KOMMUN

Ulla Göthager
Kommunalråd

Lars-Åke Bergman
Kommunalråd

Lennart Bergqvist
Kommunchef

Tommy Sandberg
Kommunchef

Gullspång 2010-12-.....
GULLSPÅNGS KOMMUN

Carina Gullberg
Kommunalråd

Ralf Dahl
Kommunchef

Förteckning över författningar och andra styrdokument

Lagar och förordningar

Lag om skydd mot olyckor, SFS 2003:778

Förordning om skydd mot olyckor SFS 2003:789

Förordningen om utbildning i skydd mot olyckor, SFS 2003:477

Lag om brandfarliga och explosiva varor, SFS 2010:1011

Förordning om brandfarliga och explosiva varor, SFS 2010:1075

Plan- och bygglagen, SFS 2010:900

Plan- och byggförordning, SFS 2011:338

Lag om åtgärder för att förebygga och begränsa följderna av allvarliga kemikalieolyckor (Sevesolagen), SFS 1999:381

Förordning om åtgärder för att förebygga och begränsa följderna av allvarliga kemikalieolyckor, SFS 1999:382

Lag om totalförsvar och höjd beredskap, SFS 1992:1403

Lag om kommuners och landstings åtgärder inför och vid extraordinära händelser i fred och höjd beredskap, SFS 2006:544

Förordning om kommuners och landstings åtgärder inför och vid extraordinära händelser i fredstid och höjd beredskap, SFS 2006:637

Förordning om krisberedskap och höjd beredskap, SFS 2006:942

Lag om förfarandet hos kommunerna, förvaltningsmyndigheterna och domstolarna under krig eller krigsfara mm, SFS 1988:97

Förordning om förfarandet hos kommunerna, förvaltningsmyndigheterna och domstolarna under krig eller krigsfara mm, SFS 1988:1215

Lag om skyddsrum, SFS 2006:545

Förordning om skyddsrum, SFS 2006:638

Lag om utrymning och inkvartering mm under höjd beredskap, SFS 2006:546

Förordning om utrymning och inkvartering mm under höjd beredskap, SFS 2006:639

Styrdokument

Myndighetens för samhällsskydd och beredskap föreskrifter och allmänna råd, löpande utgivet

Länsstyrelsens regionala risk och sårbarhetsanalys, 2003 revideras löpande

Grunder för ledning, Räddningsverket, 1998

Taktik, ledning, ledarskap, Räddningsverket, 2005

Ledning av räddningsinsatser i det komplexa samhället, Räddningsverket, 2006

Räddningstjänst i samverkan, Räddningsverket, 2008

Riktlinjer och policydokument

Organisationsövergripande

Risikanalys för Räddningstjänsten Östra Skaraborg, rev 2011 och löpande

Lokal AGENDA 21 och miljöbokslut, antagen 2006

Taxor för räddningstjänstens servicearbeten, antas löpande

Arkivreglemente, antaget 1999

Internetpolicy, antaget 2002

Telefonpolicy, antaget 2005

Förebygganden verksamhet

Riktlinje för förebyggande verksamhet, antagen 1995

Riktlinje för sotning och brandskyddskontroll, anmält 2005

Taxor förebyggande verksamhet, revideras löpande

Skadeavhjälpan verksamhet

Standardrutiner för operativ räddningstjänst, revideras löpande

Riktlinje för avslutad räddningsinsats, anmäld 2003

Riktlinje avseende hälsa och fysisk arbetsförmåga samt rutiner för arbetsanpassning och rehabilitering, antagen 2004

Ledningsinstruktion med stabstjänst, antagen 2005

Handwritten signatures and initials

Riktlinje för brandvattenförsörjning, antagen 2006

Ansvar och medverkan avseende sjöräddning, anmäld 2006

Riktlinje avseende Räddningstjänstens uppgift vid- och genomförande av olycksundersökningar, anmäld 2006

Riktlinje avseende räddningstjänst vid vattentäkter, anmäld 2006

Riktlinje för operativ räddningstjänst, antagen 2009

Riktlinje avseende sakkunnigutlåtande, anmäld 2009

Säkerhetsrutiner för huseldning, anmäld 2009

Rökdykarreglemente, antaget 2009

Reglemente för insats mot farliga ämnen, anmält 2010

Personal- och kompetens

Riktlinje för lönepolitik och lönebildning inom Räddningstjänsten Östra Skaraborg, antagen 2006

Riktlinje för personalförsörjning och kompetenskrav för Räddningstjänsten Östra Skaraborg, antagen 2006

Riktlinje avseende Räddningstjänstens tillämpning av gällande pensionsavtal, KAP-KL, antagen 2006

Jämställdhetsplan, antagen 2006

Riktlinje avseende arbetsformer för samverkan inom Räddningstjänsten, antagen 2006, rev 2008

Drift- och underhållsverksamhet

Riktlinje för drift- och underhållsavdelningen, antagen 2006

Säkerhetsskydd, extraordinär händelse och höjd beredskap

Säkerhetsskyddsanalys, antagen 2004

Stående order vid extraordinär händelse, anmäld 2005

Riktlinje för räddningstjänst under höjd beredskap, anmäld 2005

Riktlinje avseende räddningstjänst vid pandemiutbrott, antagen 2006