

Naturvärdesinventering Mölltorp

Karlsborgs kommun 2022



©Örnberg Kyrkander AB



Örnberg Kyrkander
Biologi & Miljö AB

Örnborg Kyrkander Biologi & Miljö AB

www.ornborgkyrkander.se

Rapport 2022:517

Version 2022-05-15

Framsida: En del av produktionsskogen i inventeringsområdet.



Ansvarig handläggare: Britta Lidberg
Övriga medverkande: Jonas Örnborg
Foto: (upphovsrätt Örnborg Kyrkander)
Internt projektnamn: 517 – NVI Mölltorp, Karlsborg
Granskad av: Jonas Örnborg
Uppdragsgivare: Karlsborgs kommun,
Uppdragsgivarens ombud: Emmy Linder, Tengbom

Rapporten refereras: Lidberg, B. & Örnborg, J., 2022. Naturvärdesinventering Mölltorp. Karlsborgs kommun. No. 2022:517. Örnborg Kyrkander Biologi & Miljö AB.

Sammanfattning

Karlsborgs kommun arbetar med en detaljplan som syftar till att förtäta västra delen av Mölltorp tätort. Aktuellt område ligger på fastigheten Mölltorp 2:2 m.fl. och är cirka 8 ha stort. Karlsborgs kommun har gett Örnborg Kyrkander Biologi & Miljö AB i uppdrag att göra en naturvärdesinventering som en del av detaljplanarbetet.

Planområdet utgörs av befintlig villabebyggelse på Idrottsvägen utmed Kyrksjöns strand, ett par fotbollsplaner samt ett skogsparti. Området sträcker sig även en bit ut i Kyrksjön. De delar av planområdet för vilka naturvärdesinventering har genomförts är de landområde som inte redan är ianspråktaga av bebyggelse eller fotbollsplaner, detta område benämns inventeringsområdet.

För det aktuella inventeringsområdet har en naturvärdesinventering gjorts enligt SS 199000:2014 och med stöd av SIS-TR 199001:2014. Naturvärdesinventeringen har gjorts på *fältnivå* vilket inkluderar en förstudie såväl som en fältinventering. Detaljeringsgrad *medel* har använts och NVI:n har gjorts med tillägget *naturvärdesklass 4* och *värdeelement*.

Större delen av inventeringsområdet utgörs av barrblandskog av produktionsskogskaraktär och är del av ett större skogsbestånd som fortsätter sydväst om inventeringsområdet. Två korta partier utgörs av strand mot Kyrksjön. Skogspartiet sluttar från sydväst mot nordost med undantag från det strandparti i nordvästra delen av inventeringsområdet som sluttar mot nordväst, ner mot sjön. Inventeringsområdet omfattar även två långsmala ganska branta slänter på var sin sida av fotbollsplanerna.

Inga delar av planområdet omfattas av något formellt skydd såsom naturreservat, Natura 2000 el dyl. Däremot ligger hela området inom ett riksintresse för naturvård. Riksintresset heter Örlendalen – Mölltorpsplatån. I princip hela planområdet omfattas dessutom av strandskydd, endast ett litet hörn i sydost ligger utanför.

Naturvärdesinventeringen resulterade i två identifierade naturvärdesobjekt med förhöjda naturvärden. Båda dessa hade naturvärden motsvarande klass 3 (påtagligt naturvärde).

Tre värdeelement har identifierats inom inventeringsområdet. Dessa är ett sumpområde, en sydvänd grus- och sandslänt med bar jord samt en högstubbe.

Innehållsförteckning

Inledning	5
Metod	6
Naturvärdesinventering (NVI)	6
Resultat	7
Planområdet/Inventeringsområdet	7
Skyddade områden och andra utpekade naturvärden	8
Tidigare artobservationer	9
Identifierade naturvärdesobjekt (NVO) med naturvärdesklassning	10
NVO 1. Tall och löv i kantzon mot sjö	10
NVO 2. Kantzon med tall och löv	12
Värdeelement	13
Referenser	16

Inledning

Karlsborgs kommun arbetar med en detaljplan som syftar till att förtäta västra delen av Mölltorp tätort och möjliggöra för ny bostadbyggnation vid ett befintligt bostadsområde. Aktuellt område ligger på fastigheten Mölltorp 2:2 m.fl. och är cirka 8 ha stort varav nästan 4 ha redan är ianspråktagna för en idrottsplats och bostadsbebyggelse. Resterande mark är främst skogbevuxen. Planområdet angränsar till Kyrksjön.

Karlsborgs kommun har gett Örnborg Kyrkander Biologi & Miljö AB i uppdrag att göra en naturvärdesinventering som en del av detaljplanearbetet. Det aktuella planområdets lokalisering framgår av figur 1.



Figur 1. Lokalisering av det aktuella planområdet.

Metod

Naturvärdesinventering (NVI)

För det aktuella inventeringsområdet har en naturvärdesinventering gjorts enligt SS 199000:2014 och med stöd av SIS-TR 199001:2014 (Swedish Standards Institute (SIS), 2014). Den använda standardiserade metoden får numera anses gälla som nationell standard för naturvärdesinventering. Metoden är framtagen för att identifiera, avgränsa, dokumentera och naturvärdesbedöma geografiskt avgränsade områden, s.k. *Naturvärdesobjekt (NVO)*, med förhöjda naturvärden, vilka bedöms vara av betydelse för biologisk mångfald. Naturvärdesinventeringen har gjorts på *fältnivå* vilket inkluderar en förstudie såväl som en fältinventering. Detaljeringsgrad *medel* har använts vilket innebär att naturvärdesobjekt på 1000 m² eller mer samt linjeformade objekt med en längd av 50 m eller mer och en bredd av 0,5 m eller mer identifieras. NVI:n har gjorts med tillägget *naturvärdesklass 4* och *värdeelement*.

Förstudien har gjorts utifrån kartor, ortofoton och övriga tillgängliga faktaunderlag från området.

Tillgängliga faktaunderlag som använts framgår av tabell 1.

Tabell 1. Faktaunderlag som använts vid förstudien.

Källa	Underlag
SLU Artdatabanken	Artportalen och Observationsdatabasen. Inrapporterade publika artobservationer t.o.m. 2022-05-06 samt skyddsklassade rapporter t.o.m. 2022-02-24.
Länsstyrelsen Västra Götalands län	Informationskartan Västra Götaland – karttjänst
Skogsstyrelsen	Skogens pärlor – karttjänst
Naturvårdsverket	Skyddad natur – karttjänst

I förstudien identifierades och avgränsades preliminära delområden på karta. Dessa fick också en preliminär naturvärdesklass. Därefter inventerades områdena i fält i enlighet med modellen i SIS-standarderna som utgår från bedömningskriterierna:

- **Art** (artrikedom samt förekomst av naturvårdsarter) (Hallingbäck, 2013)
- **Biotop** (biotopkvalitet samt sällsynthet och hot)

Naturvärdesklassningen utgår ifrån art- och biotopvärden som vägs samman till naturvärden enligt en fyrgradig skala:

1. Högsta naturvärde
2. Högt naturvärde
3. Påtagligt naturvärde
4. Visst naturvärde

Naturvärdesinventeringens fältinventering gjordes av Britta Lidberg från Örnborg Kyrkander Biologi & Miljö AB. Ett första besök gjordes den 13 april 2022, en molnig dag med ca 7 plusgrader, uppehåll och svag vind. Då det första besöket gjordes relativt tidigt under den inventeringsperiod som standarden föreskriver så gjordes ett kompletterande besök den 5 maj 2022 då fokus låg på artinventering. Dagen i maj var mulen och bjöd på måttliga vindar, 13 plusgrader och uppehåll.

Gjorda bedömningar i samband med NVI ska kunna användas som ett strategiskt verktyg i samband med detaljplanearbete, exploatering i naturmiljöer och vid naturvårdande åtgärder och naturskydd. Naturvärdesinventering är dock ingen exakt vetenskap utan bygger på befintlig samlad kunskap som finns inom naturvård, ekologi och naturgeografi där många aspekter värderas och vägs samman. Den slutliga bedömningen kan sålunda förändras om ny kunskap tillförs för aktuellt område.

Vid allt kartarbete har koordinatsystem SWEREF 99 TM använts.

Resultat

Planområdet/Inventeringsområdet

Planområdet utgörs av befintlig villabebyggelse på Idrottsvägen utmed Kyrksjöns strand, ett par fotbollsplaner samt ett skogsparti. Området sträcker sig även en bit ut i Kyrksjön. De delar av planområdet för vilka naturvärdesinventering har genomförts är de landområde som inte redan är ianspråktagna av bebyggelse eller fotbollsplaner, detta område benämns inventeringsområdet.

Större delen av inventeringsområdet utgörs av barrblandskog av produktionsskogskaraktär och är del av ett större bestånd som fortsätter sydväst om inventeringsområdet. Två korta partier utgörs av strand mot Kyrksjön. Skogspartiet sluttar från sydväst mot nordost med undantag från det strandparti i nordvästra delen av inventeringsområdet som sluttar mot nordväst, ner mot sjön. Bara en liten bit in i inventeringsområdet, parallellt med den sydvästra gränsen, är en skärning efter någon typ av utgrävning i området. Historiska flygfoton från 1960-talet ger inga ledtrådar om vad som hänt, tvärtom är mycket sig likt förutom att fotbollsplanerna har tillkommit sedan dess. I den allra översta samt i den nedre delen av sluttningen är skogen talldominerad medan granen dominerar i ett stråk nedanför den ovan nämnda skärningen. Barrträden är i stort sett jämgamla förutom visst uppslag av yngre gran. Inslaget av lövträd är sparsamt och utgörs i princip helt av björk. Fältskiktet domineras av blåbär men det finns även lingon, ljung, lite kråkbär och sparsamt med örter i form av bl.a. vårfryle och linnea. I bottenkiktet växer framför allt de triviala arterna hus- och väggmossa. Död ved förekommer mycket sparsamt men det finns enstaka lågor och någon torraka samt en hög med gallrad björk, oklart om den härstammar från området. Det finns en del mossöväxta stenblock i skogen. Genom skogen går flera välanvända stigar och leder.

Inventeringsområdet omfattar även två långsmala ganska branta slänter på var sin sida av fotbollsplanerna. Slänten som ligger mellan planen och Idrottsvägen är gräsbevuxen och här står en rad av yngre träd av framför allt lönn och björk men även ett körsbärsträd och en rönn, samt en björkhögstubbe. Den andra slänten, sydväst om fotbollsplanen, är även den gräsbevuxen med inslag av bl.a. ljung och lupin (främmande art). Vid det första besöket var här diverse ungt lövuppslag, lite tallplantor samt en sälgbukett. Vid det andra besöket var allt vedartat utom ljungen borttröjt och en humla letade bo bland det gamla gräset.

Fåglar som noterades i de delar av området som inte avgränsats som naturvärdesobjekt var bofink (sång), lövsångare (sång), svartvit flugsnappare (sång), grönfink, trädpiplärka (sång), talgoxe (sång), koltrast (sång), kungsfågel (sång) samt kråka. Av de arter som sjöng och som därigenom visar att de kan tänkas använda området för häckning är svartvit flugsnappare rödlistad som nära hotad (NT).



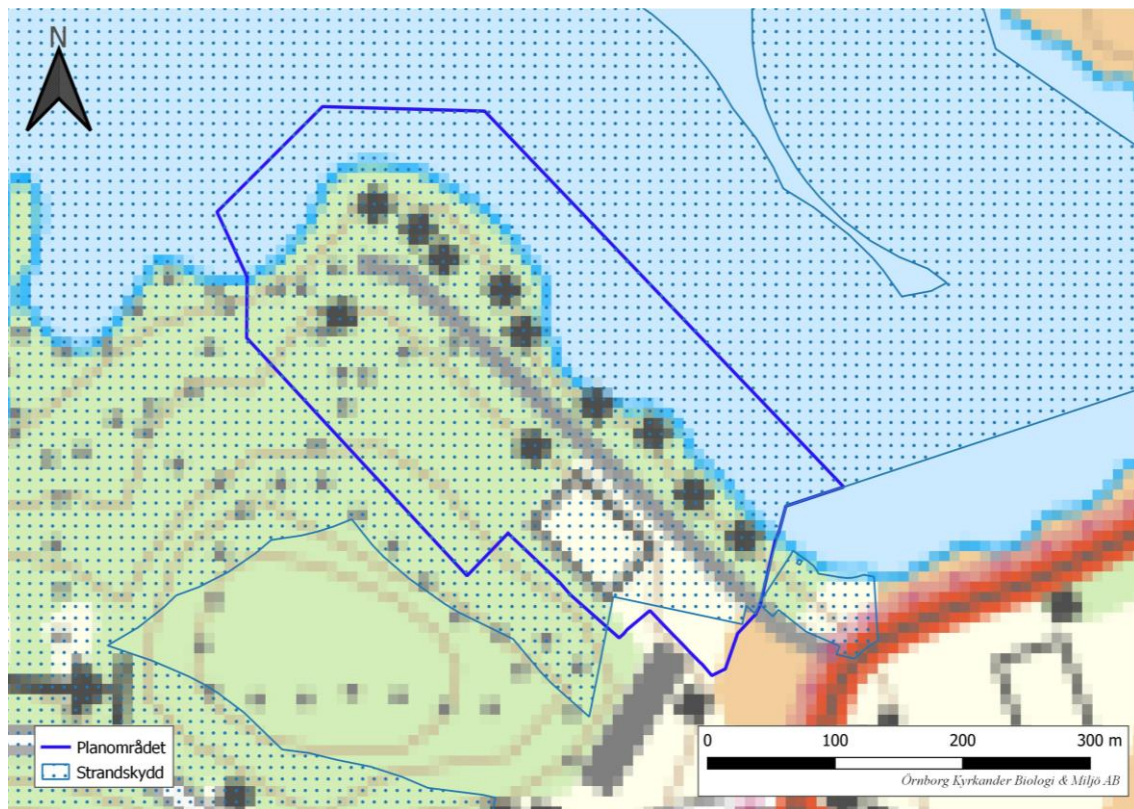
Figur 2. Produktionsskogen som utgör större delen av inventeringsområdet.

Skyddade områden och andra utpekade naturvärden

Inga delar av planområdet omfattas av något formellt skydd såsom naturreservat, Natura 2000 el dyl.

Hela området ligger inom ett riksintresse för naturvård. Riksintresset heter Örlendalen – Mölltorpsplatån.

I princip hela planområdet omfattas av strandskydd, endast ett litet hörn i sydost ligger utanför (figur 3).



Figur 3. Strandskydd som berör planområdet.

Tidigare artobservationer

En sökning i Artportalen efter arter som kategoriseras som naturvårdsarter gav inga träffar under perioden 1990-2022 (inkl. skyddsklassade uppgifter). I närheten av planområdet finns emellertid fynd av bl.a. ryl och sandödla men även röd skogslilja, knärot, skogsknipprot, skogsödla och fransporing. Ryl och knärot som båda är vintergröna har eftersökts i inventeringsområdet men inga fynd har gjorts. För sandödla bedöms inga lämpliga biotoper finnas inom inventeringsområdet. Fransporing växer på starkt murken ved av främst gran och tall, då det substratet helt saknas i inventeringsområdet har arten inte eftersökts. Röd skogslilja och skogsknipprot har inte kunnat eftersökas då de syns först senare på säsongen, de växer dock främst i örtrika skogar vilket inte finns inom inventeringsområdet.

Identifierade naturvärdesobjekt (NVO) med naturvärdesklassning

Naturvärdesinventeringen resulterade i två identifierade naturvärdesobjekt med förhöjda naturvärden. Båda dessa hade naturvärden motsvarande klass 3 (påtagligt naturvärde). Naturvärdesobjekten presenteras i figur 4 samt beskrivs nedan tillsammans med motiveringar till klassningarna.



Figur 4. Identifierade naturvärdesobjekt.

NVO 1. TALL OCH LÖV I KANTZON MOT SJÖ

Naturtyp	Skog och träd	Areal	0,16 ha	Naturvärdesklass	3
-----------------	---------------	--------------	---------	-------------------------	---

Allmän beskrivning

Området utgörs av en slänt med tallskog ner mot Kyrksjön samt den plana marken närmast sjön med en smal kantzon bestående av blandskog längs stranden. Tallskogen är gallrad och gles, de träd som finns kvar är förhållandevis grova och flertalet har diametrar runt 55 cm och strax däröver.

Stamdiametern säger dock inte allt utan intressant är att tallarna har börjat få s.k. pansarbark och har

relativt grova, knotiga grenar vilket är tecken på att de är ganska gamla. Enstaka granar förekommer. I släntens fältskikt växer blåbär, lingon och ljung men här finns även partier med bara mossor.

I den smala kantzonen längs stranden får tallarna och granarna sällskap av fler träd- och buskarter såsom björk, klibbal, rönn och pors. Träden hänger delvis ut över vattnet.

I området finns gott om spår av mänsklig aktivitet. En stig går ner till och längs stranden och här finns en brygga och en jordkällare.

I stigens kant, i den lilla skärningen från stigen där vegetationen nöts ner växer vitmosslav på ett ställe. Ett drillsnäppepar flög fram och tillbaka längs strandkanten.



Figur 5. T.v. strandkanten med pors och lövträd som hänger ut något över vattnet. T.h. backen upp från stranden med de något äldre tallarna, och jordkällaren.

Bedömningsgrunder för områdets artvärden

Vitmosslav räknades tidigare som en skoglig signalart, dock bara när den förekom på död ved. Den tillmätts därför ingen vikt för områdets artvärde. Drillsnäppa är rödlistad som nära hotad (NT) men då den inte kan förväntas häcka är, inte minst p.g.a. den mänskliga störningen, räknas den inte som naturvårdsart för området. Inga andra naturvårdsarter noterades heller i området som därmed bedömas ha ett **obetydligt artvärde**.

Bedömningsgrunder för områdets biotopvärden

Ett av områdets biotopvärden är att det utgör en kantzon mot sjön. En kantzon med lövträd som hänger ut över vattnet sänker vattentemperaturen i strandkanten samtidigt som det ramlar ner löv, insekter m.m. från träden som vattenlevande djur kan äta. Ett annat biotopvärde är tallarna som, även om de inte är jättegamla och grova, ändå har fått strukturer som visar på att de är äldre än de flesta tallarna i landskapet. Då det finns många arter knutna till gamla tallar är det värdefullt att det får stå kvar. Slänten som tallarna står kan även den räknas till sjöns kantzon och då det sluttar brant ner mot sjön skulle en exploatering här riskera att ge stort läckage av sediment och näringsämnen till vattnet. Inslaget av ljung i slänten är positivt då den är en rik födokälla för pollinerande insekter.

Sammantaget är bedömningen att området hyser ett **påtagligt biotopvärde**.

Sammanfattande naturvärdesbedömning

En sammanvägning av art- och biotopvärde ger bedömningen att naturvärdesobjektet hyser ett **Påtagligt naturvärde (klass 3)**.

NVO 2. KANTZON MED TALL OCH LÖV

Naturtyp	Skog och träd	Areal	0,15 ha	Naturvärdesklass	3
-----------------	---------------	--------------	---------	-------------------------	---

Allmän beskrivning

Även detta naturvärdesobjekt utgörs av en tallslänt som bildar en kantzon mot Kyrksjön. Bland tallarna finns

inventeringsområdets grövsta tall, den har knotiga grenar och mäter 62 cm i diameter. Bland träden finns även några granar. Fältvegetationen utgörs av ris med blåbär, lingon, ljung och kråkbär. I strandkanten står björkar som hänger ut över vattnet men här finns även lite rönn, klibbal och pors.

Bland tallarna satt en rödstjärt, en lövsångare och en grönfink och sjöng.



Figur 6. Tallslänten som utgör NVO 2.

Området ligger mellan två hus och Idrottsvägen och här finns en liten brygga samt en båt uppdragen på land.

Bedömningsgrunder för områdets artvärden

Grönfink är rödlistad som starkt hotad (EN) men då rödlistningen beror på att arten minskat på grund av en parasitsjukdom räknas den trots allt inte som en naturvårdart. Inga naturvårdsarter noterades således och området bedöms därför ha ett **obetydligt artvärde**.

Bedömningsgrunder för områdets biotopvärden

Biotopvärdena för detta naturvärdesobjekt är i stort sett samma som för NVO 1 och det bedöms ha ett **påtagligt biotopvärde**.

Sammanfattande naturvärdesbedömning

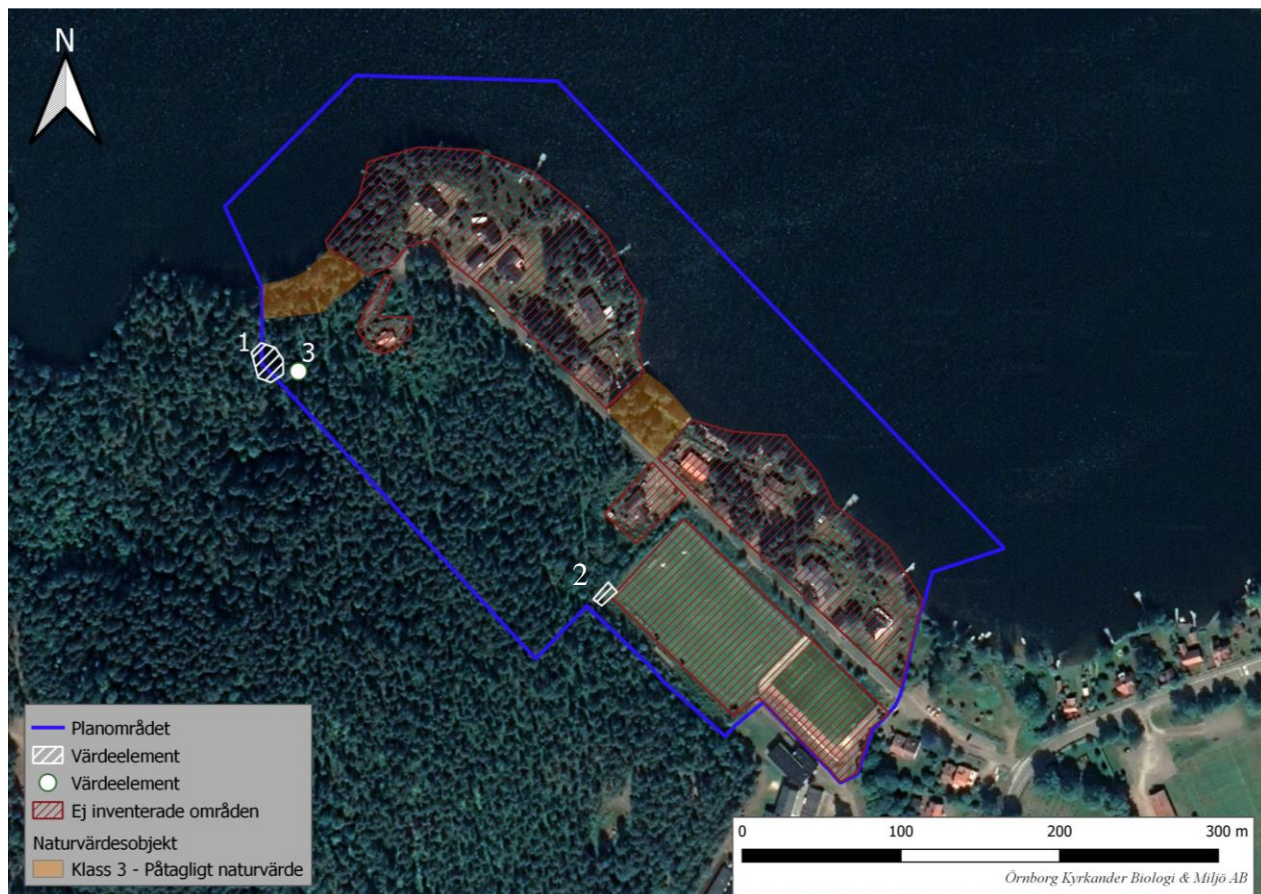
En sammanvägning av art- och biotopvärde ger bedömningen att naturvärdesobjektet hyser ett **Påtagligt naturvärde (klass 3)**.

Värdeelement

Tre värdeelement har identifierats inom inventeringsområdet. Dessa är markerade i figur 7.

1. Ett mindre sumpområde med vitmossa och stående vatten. Vattenmiljöer är i princip alltid av värde för den biologiska mångfalden på ett eller annat sätt. Vid första besöket var det mer vatten men ännu is på det. Vid andra besöket hade det mesta sjunkit undan så det fortfarande var blött men få öppna vattenytor, det får därmed antas vara mindre intressant för groddjur. I fukthålan står ett videbuskage och det ligger klena lågor i vattnet. Tyvärr har även grenar från avverkade träd mm dumpats i kanterna.
2. I kanten av fotbollsplanen finns denna sydvända grus- och sandslänt där mineraljorden är blottad vilket ger en lämplig biotop för solitära insekter att bygga bo i. I kanterna av slänten växer dessutom relativt rikligt med gråfibbla men även andra växter som t.ex. ljung som insekterna kan hämta pollen och nektar från. I kanten ovan slänten står en sälj som även den utgör en födokälla på våren när den blommar.
3. En högstubbe efter en kapad gran bidrar med död ved, vilket det i övrigt är mycket ont om.

Vad som identifieras som värdeelement är i viss mån subjektivt och kan skilja mellan olika inventeringsområden. Äldre och grova träd kan t.ex. noteras som värdeelement och då i synnerhet om de inte ligger inom ett naturvärdesobjekt. Både i NVO 1 och NVO 2 finns något äldre tallar men då de beskrivs som en värdefull struktur för områdets biotopvärde har de inte utöver det markerats som värdeelement.



Figur 7. Identifierade värdeelement.



Figur 8. Värdeelement nr 1.



Figur 9. Överst värdeelement nr 2. Nederst värdeelement nr 3.

Referenser

Hallingbäck, T., 2013. Naturvårdsarter. ArtDatabanken SLU, Uppsala.

Swedish Standards Institute (SIS), 2014. Naturvärdesinventering avseende biologisk mångfald (NVI) - Genomförande, naturvärdesbedömning och redovisning. Utgåva 1. Stockholm.