



NORRA KANALOMRÅDET, KARLSBORG  
MARELD LANDSKAPSARKITEKTER  
SKISSBOK 15.04.2021

## RURBAN STUDIO + MARELD

Rurban Studio är ett projekt instigerat och lett av Skarborgskommunalförbund med syftet att skapa lärdomar för hur konstnärer, arkitekter, samhällsplanerare och kulturchefer kan bidra till en attraktiv livsmiljö i mindre orter och landsbygder.

Målet med projektet är utforska ett tvärsektionellt arbetssätt mellan kultur- och samhällsbyggnadsförvaltningen inom kommunerna för att jobba tillsammans runt gestaltad livsmiljö. Att identifiera verktyg för en sådan process och skapa en kunskapsplattform för att tillsammans mellan kommuner utveckla sätt att skapa attraktivitet och goda livsmiljöer med fokus på mindre orter och landsbygd.

För att utforska detta görs det konkreta nedslag i fyra kommuner inom delregionen där man kommer att arbeta med denna process; Maden i Hjo, Förshallspromenaden i Gråstorp, norra hamnområdet i Karlsborg och Fäglum i Essunga. Ambition är att med konst och konstnärliga processer utforska en plats befintliga värden och förutsättningar så som fysiska, historiska, ekologiska och sociala som kan utvecklas och förstärkas. Då är det också viktigt att ta tillvara på invånarnas perspektiv och specifika kunskap om platsen. Som sedan kan påverka de bakomliggande idéerna för hur platser och byggnader gestaltas.

Parallellt med platsnedslagen förs samtal om hur kommunerna kan fortsätta jobba med dessa processer i framtiden för att identifiera lärdomar som kan användas på andra platser och inom andra kommuner. Projektet pågår från oktober 2020 till juni 2021 och platsnedslagen förväntas avslutas i mitten av april.

MARELD landskapsarkitekter jobbar inom Rurban Studio med Norra Kanalområdet i Karlsborg. Medborgarna i Karlsborg bjuds in att delta i processen genom en digital enkät där tankar och åsikter samlas in.



*Visualisering av processen.*

## NORRA KANALOMRÅDET

Norra kanalområdet i Karlsborg är utvald som en plats inom Rurban Studion att utforska. Ambition är att med konst och konstnärliga processer utforska en plats befintliga värden och förutsättningar så som fysiska, historiska, ekologiska och sociala som kan utvecklas och förstärkas.

Kommunens ambition:

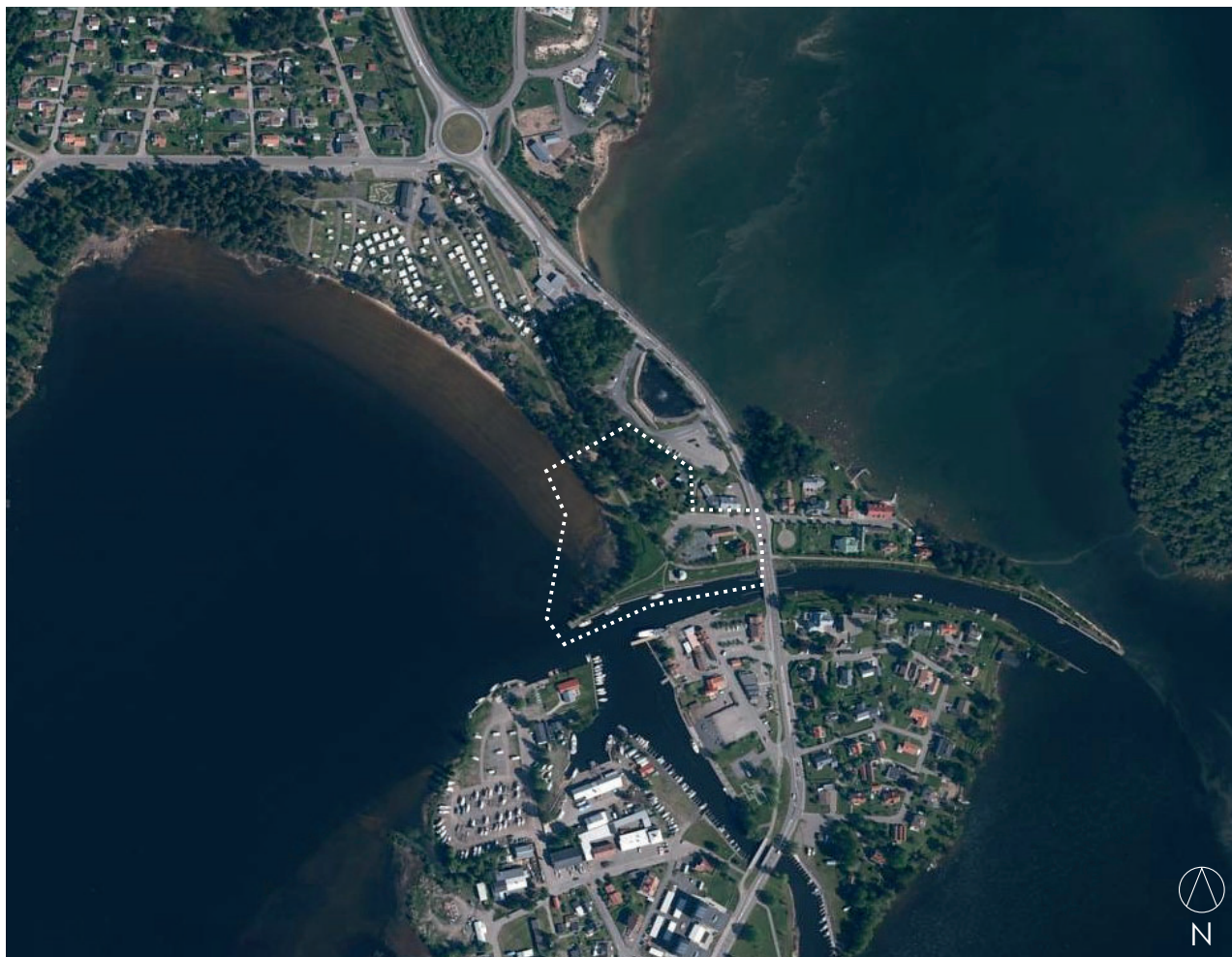
Det finns en ny detaljplan för området med ambition att skapa en plats för kulturevenemang. Samt dra nytta av det strandnära läget till vatten- och strandaktiviteter. Det finns ambition att arbeta med en medskapande process som hjälper till att lyfta platsens förutsättningar och värden samt utformning av denna tillsammans med boende och aktörer inom närings- och föreningsliv med ett helårsperspektiv.

Långsiktigt:

Öka erfarenhet att lyfta lokala invånares tankar om lokala värden i relation samhällsutveckling genom ex. medskapandeprocesser. Stärka/lyfta deras röster relation till besöksnäring och näringsliv så att dessa kan samverka för att skapa kvalitativa platser för invånare och besökare. Utformning av den gestaltade miljön har historiskt inte varit en prioritet men börjar att förändras. Kommunen har ambition att utforska en process där man har en bredare kompetens och olika infallsvinklar för att utveckla ett område och inte bara fokus från det tekniska traditionella området. De eftersträvar en tydligare koppling där en gestaltad livsmiljö finns med från början när kommunen och andra aktörer ska planera och utveckla området i ett mer långsiktigt perspektiv.

Lokala aktörer:

- Boende i Karlsborgtätort
- Föreningsliv, bl.a. Allsångsförening.
- Näringsliv bl.a. Götakanal Kanalbolaget och campingägare
- Besöksnäringen



Flygfotot över kanalområde i Karlsborg. Projektområde är markerad med vit linje.

## FRÅGEFORMULÄR

För att få in invånarnas perspektiv och specifika kunskap om platsen skapades en digital enkät av MARELD som sedan spreds av Karlsborgs kommuns kommunikatör på Karlsborgs hemsida och facebookkanaler. Enkäten var möjlig att göra under ca 2 veckors tid. 41 svar kom in varav två par var likadana. Sammanlagt var det 40 svar som sammanfattades och bearbetades.

De tankar som samlades in från invånarna påverkade sedan de bakomliggande idéerna för förslaget om hur Norra Kanalområdet kan gestaltas. Dialogen skedde digitalt delvis på grund av de rådande restriktionerna kopplade till coronapandemin. Det finns också fördelar med att göra en digital enkät. Det är enklare att få in fler personers svar då en digital enkät enklare kan göras när personer har tid och kräver inte att personer samlas på en specifik plats.

Frågeformuläret är uppdelat i ett block med generella frågor och ett block med platsspecifika frågor. Med de generella frågorna söks svar på hur invånarna använder utemiljöer idag och vilka egenskaper och möjligheter de hoppas få uppleva i norra kanalområdet i framtiden. Med de platsspecifika får de svarande reflektera över utvecklingsmöjligheter i Norra Kanalområdet och ge förslag på utvecklingsmöjligheter. I slutet finns fält för övriga kommentarer.




 Lek för alla åldrar
 
 Gemensam picknick- / grillplats


 Scen för konsert, teater, utomhus bio m m


 Sandstrand med tillhörande utrustning (t.ex. solstolar, parasoll)



### COPY - Utemiljön i norra kanalområdet i Karlsborg

Rurban Studio är ett projekt initierat och lett av Skarborgskommunalförbund med syftet att skapa lärdomar för hur konstnärer, arkitekter, samhällsplanerare och kulturchefer kan bidra till en attraktiv livsmiljö i mindre orter och landsbygder. Målet med projektet är utforska ett tvärsektionellt arbetsätt mellan kultur- och samhällsbyggnadsförvaltningen inom kommunerna för att jobba tillsammans runt gestaltad livsmiljö.

Norra kanalområdet i Karlsborg är utvald som en plats inom Rurban Studio för att utforska detta genom konkreta nedslag. Ambition är att med konst och konstnärliga processer utforska en plats befintliga värden och förutsättningar så som fysiska, historiska, ekologiska och sociala som kan utvecklas och förstärkas.

Nu vill vi gärna få in invånarnas perspektiv och specifika kunskap om platsen. Som sedan kan påverka de bakomliggande idéerna för hur platser och byggnader gestaltas.

Frågeformuläret är uppdelat i ett block med Generella frågor och ett block med Platsspecifika frågor.  
Med Generella frågor skulle vi vilja veta hur du använder utemiljöer idag och vilka egenskaper och möjligheter du hoppas få uppleva i norra kanalområdet.  
Under Platsspecifika frågor skulle vi vilja att du skriver in dina noteringar och anteckningar från gåturen.  
I slutet finns fält för övriga kommentarer.

Det finns inga rätt eller fel svar, alla åsikter är välkomna.

**\*Obligatorisk**

Var barn med på gåturen och har deras åsikter / svar antecknats? \*

Ja

Nej

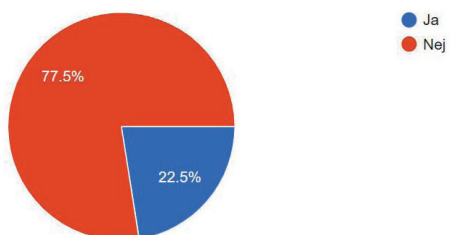
Generella frågor 1

Bilder över delar av enkät

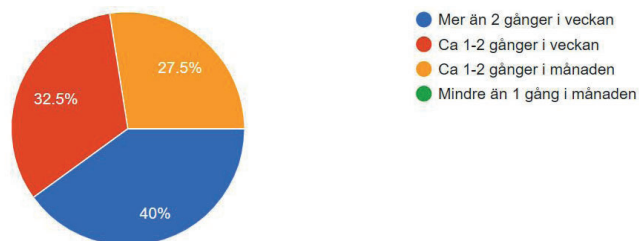
## SAMMANFATTNING SVAR FRÅN FRÅGEFORMULÄR -GENERELLA FRÅGOR

De generella frågorna ställs för att få en bild av hur Karlsborgs invånare använder sin utemiljö. Svaren ger ett underlag för MARELD gestaltungsprocess men svaren innehåller också information som kan hjälpa kommunen att lära om hur utemiljön används generellt i Karlsborg. De generella frågorna används också i enkäten som "uppvärmning" för de svarande så att de får igång sin tankeverksamhet kring utemiljö, hur den används idag och vilka möjliga utvecklingsmöjligheter som finns.

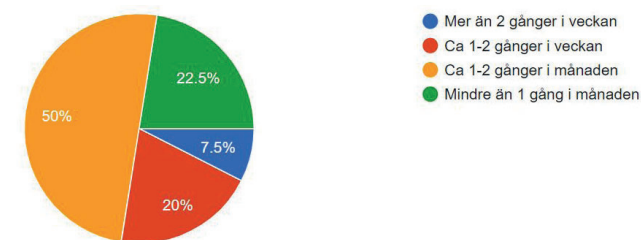
Var det barn med på gåturen och har deras åsikter /svar antecknats?



Hur ofta besöker du parker och naturområden i Karlsborgs tätort (t.ex. liten lekplats nära hemmet, strandpromenad) ?

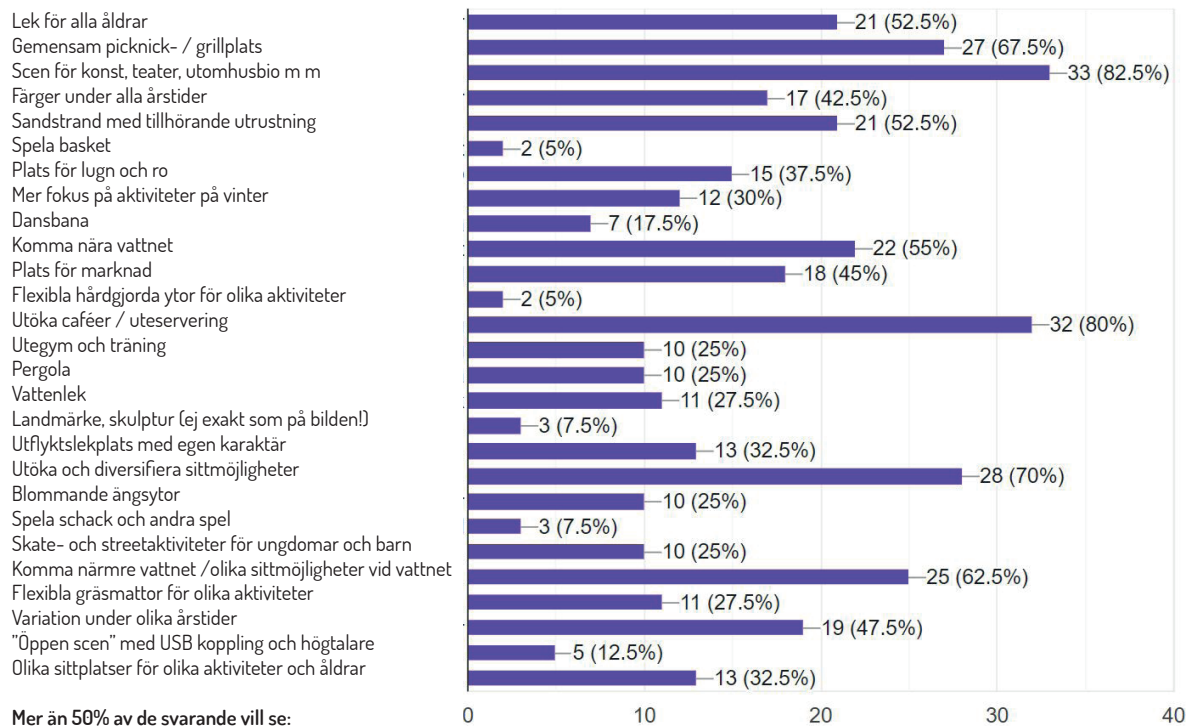


Hur ofta besöker du andra parker eller naturområden i Karlsborgs kommun eller i kranskommuner (t.ex. Tived, Hjo)?



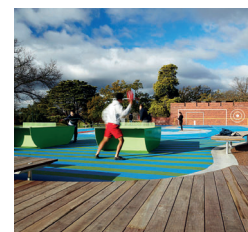
## SAMMANFATTNING SVAR FRÅN FRÅGEFORMULÄR -GENERELLA FRÅGOR

Svarande uppmanas att välja mellan 10 bilder med aktiviteter, karaktärer eller miljöer som de skulle vilja se i Norra Kanalområdet. Bilderna är illustrativa och visar bara exempel.



Mer än 50% av de svarande vill se:

- Lek för alla åldrar
- Gemensam picknick- / grillplats
- Scen för konst, teater utomhusbio m m
- Strand med tillhörande utrustning
- Komma nära vattnet
- Utöka caféer och uteservering
- Utöka och diversifiera sittmöjligheter
- Komma närmre vattnet / olika sittmöjligheter vid vattnet



Lek för alla åldrar



Gemensam picknick- / grillplats



Scen för konst, teater, utomhusbio m m



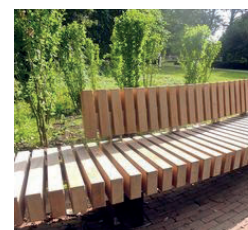
Sandstrand med tillhörande utrustning



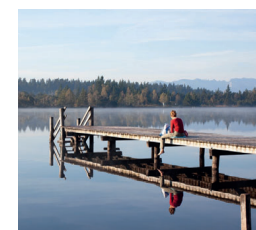
Komma nära vattnet



Utöka caféer / uteservering



Utöka och diversifiera sittmöjligheter



Komma närmre vattnet / olika sittmöjligheter vid vattnet

## -GENERELLA FRÅGOR

### INLEDANDE FRÅGOR

Har du några särskilda önskemål eller tankar kring utemiljön du besöker i Karlsborgs tätort idag?

#### Sammanfattning:

Flera svarare nämner behovet av fler sittplatser, toaletter, planteringar och papperskorgar samt bättre belysning. Några saknar en röd tråd i utemiljön, både konceptuellt och i det fysiska rummet. Nya tillägg i utemiljön behöver inte vara dyra och moderna, utan hellre genomtänkta och hålla över längre tid. Det är viktigt att hitta vad som är unikt och karakteristiskt för Karlsborg. Flera pekar på behovet av att utveckla Strandvägen som behöver upprustning och den gamla banvallen/spårområdet som skulle kunna omvandlas till en park. Rondellerna behöver rustas upp tycker några.

### Vad definierar en bra utemiljö?

#### Sammanfattning:

Sittmöjligheter, planteringar, samlingsplatser med god variation och fokus på alla åldrar (både i lekmiljöer och generellt) definierar en god utemiljö för många av de svarande. Platser med mycket naturvärden är också värdefulla. Tillgänglighet är en viktig punkt att ha med sig under gestaltungsarbete. Några önskar mer utrymme för gående och cyklister och mindre utrymme för bilar. En bra utemiljö bör upplevas som trygg och välbelyst.

### Vilken typ av plats saknas i Karlsborg?

#### Sammanfattning:

Flera av de som svarat på enkäten ser behov av en stor park som skulle kunna fungera som stadspark i Karlsborg. Denna skulle kunna sträcka sig längs med vatten och/eller genom samhället. Det ges förslag på att en promenadväg görs i ordning utmed vattnet vid kanalområdet med fiskebodar och trädäck. Några hade velat ha restauranger/barer eller caféer som är öppna hela året och även på kvällarna. Andra skriver om vikten att göra platser för barn och ungdomar i olika åldrar.

Hur använder du utemiljön under olika tider på dygnet och under olika årstider? Finns där särskilda behov/önskemål?

#### Sammanfattning:

De allra flesta som svarat på enkäten använder sin utemiljö under större delen av året och från morgon till och med kväll. Aktiviteterna som görs utomhus anpassas till tid på året och tid på dygnet. Vissa platser knutna till särskilda aktiviteter besöks oftare under vissa årstider. Stranden besöks mestadels på sommaren medan lekplatserna är attraktiva för barnfamiljer under hela året. Några efterfrågar mer och bättre belysning för att kunna nyttja sin utemiljö under större del av året och under fler timmar på dygnet.

## -PLATSSPECIFIKA FRÅGOR

### GÅTUR:

#### Punkt 1 - Entré öst



### Sammanfattning:

Flera av de som svarat på enkäten tycker det är viktigt att arbeta med nya sittplatser vid entréplats öst. Dessa ska vara stilfulla och fungera som fikaplatser och för samling av små sällskap med bord och bänkar. Många har också idéer och tankar kring hur bryggan kan byggas om så att den breddas/förlängs samt göra den tillgänglig med ramper. Bryggan kan med fördel byggas med trapning för bättre kontakt mellan vatten och land. Flera av de som svarat önskar mer blommor och/eller plantering av träd och växter i detta område.





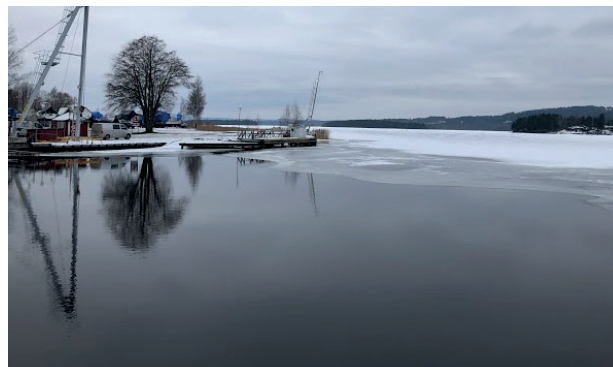
### Punkt 2 – Scenen



#### Sammanfattning:

Flertalet svarande uttrycker att scenen bör flyttas eftersom ytan framför är för liten och eftersom byggnaden anses ha en generell dålig placering. Vissa hade velat se en ny byggnad som är större med toaletter och loger och övningsutrymme för tex kör och orkester. Några tycker att det är viktigt att bevara befintlig byggnad, på samma plats eller eventuellt flytta på den, till en ny bättre passande plats. Många uttrycker att ytan och scenen enbart används under några få evenemang per år och några svarande har idéer om att ha fler aktiviteter knutna till scenen så som yoga, föreläsningar, kulturrevenemang, fler konserter, storbildskärm och möjlighet för utomhusbio. De som tycker att scenområdet bör flyttas har flertalet tankar på hur ytan kan utvecklas utan scen med lek och sittplatser. Flera uttrycker att bryggan bör utvecklas för att promenera på med goda sittmöjligheter för fler.

### Punkt 3 – Pirspetsen



#### Sammanfattning:

Flertalet av de som svarat tycker att pirspetsen bör göras mer tillgänglig. Förslagsvis genom att bygga om träbrygga så att den blir längre med koppling till promenadstråk. Många ser också att bryggan kan byggas för att ta emot fler båtar. På piren bör det finnas sittplatser finnas och belysning anser många. Ett landmärke i form av konstverk/fyr eller karlsborsmärke är också något som önskas av några svarande. Några få tycker platsen är fin som den är och vissa besöker aldrig platsen pga. av att den är otillgänglig.

### Punkt 4 – Gräsmattan 1



#### Sammanfattning:

Många av de som svarat på enkäten har idéer kring hur gräsmattan 1 kan utvecklas. Många kopplar utvecklingsmöjligheterna till aktiviteter knutna till strandbad och promenad längs med vattnet så som plats för solbadare, sittplatser och grillplatser. Andra ser behov av en lekplats och/eller mer blommande växter och trädgårdskaraktär. Några tycker att ytan fungerar väl idag och att den är flexibel för evenemang och fungerar som picknickyta.

### Punkt 5 – Stranden



#### Sammanfattning:

Flertalet av de som svarat på enkäten tycker att badplatsen har utvecklingsmöjligheter. De har förslag på solsängar/sittplatser/fikabord och en utökning och upprustning av sandytan genom att förlänga den eller brädla ytan upp mot cykelbanan. Några hade tyckt det var trevligt med mindre restaurang/bar eller foodtrucks vid vattnet. Andra svarar att de tycker stranden fungerar bra som den är idag med eventuellt mindre insatser så som att regelbundet ta bort vass och skapa nya sittplatser.

#### Punkt 6 – Entré nord



#### Sammanfattning:

Många svarar att platsen bör utvecklas med fler aktiviteter. Dessa aktiviteter föreslås vara basket, skateboard, lekplats, vattenlek, kickbikébana och anordnade grillplatser. Gång- och cykelbanan upplevs som trång sommartid och några tycker att den bör bräddas. Många tycker att belysningen bör utvecklas och några föreslår att entrén stärks med bättre avskärmning mot camping och/eller tydlig ingång med tex portal vid entré.

#### Punkt 7 – Gräsmattan 2



#### Sammanfattning:

Många tycker att platsen bör utvecklas med restauranger, café, butiker och/eller bodar men hållas öppen och flexibel för evenemang. Några av de som svarat på enkäten ser detta område som passande för att flytta scen till. Andra tycker att ytan ska utvecklas med aktiviteter så som stor lekplats, actionpark, utegym eller skateboardplats. Några tycker att området bör utvecklas som park med plantering av träd och växter.

#### Punkt 8 – Gatan



#### Sammanfattning:

Många uttrycker att denna plats bör utvecklas genom att ta bort eller kraftigt minska biltrafik och enbart ha parkering för rörelsehindrade på platsen. Några vill ha en pittoresk känsla på platsen och flera tycker att träd och blommor bör planteras på platsen. Några anser att parkeringarna på denna plats är viktiga att bevara då de anser att det finns för lite parkering inom området. Några ser behov av serviceplats för besökare med toaletter och sophantering.

#### Övriga kommentarer (ej obligatoriskt)

#### Sammanfattning:

Flera av de som svarat på enkäten uttrycker sig positivt till att kommuninvånarna bjudits in att tycka till om norra Kanalområdet. Många har särskilda idéer kring vad som skulle kunna berika området och några av dessa idéer är informationstavla, förbud mot vattenskoter och behov av offentliga toaletter. Kvalitet och en röd tråd i omgestaltning av platsen efterfrågas.

## GESTALTNINGSPRINCIPER

- **Omstrukturera och omgestalta**

t.ex. flytt av scenplats, skapa en torgplats och gågata; skapa tydlig struktur i området; skapa (utflykts)lekplats, variation av sittplatser, grillplats.

- **Flexibilitet**

t.ex. ytor kan användas både till större och mindre evenemang, till caféer eller marknader och under flera årstider; bevara öppna gräsytor samt skapa hårdgjorda ytor.

- **Tillgängliggöra**

t.ex. komma nära och i vatten på olika sätt och på olika platser, tillgänglig promenad längs kanalen; lek till olika åldrar samt olika behov.

- **Användning året om**

t.ex. genomtänkt och inbjudande belysning; en scen / tak som kan användas som uteklassrum, till mindre evenemang eller som en sittplats; fler vårblommande träd och höstfärger i planteringar.

- **Lyfta befintliga värden och kvalitéer**

t.ex. komma in i vassen som skapar en annan karaktär samt bidrar till ekologisk mångfald; bevara värdefulla träd och buskar; öppna utsikt mot vatten.

- **Främja även stödjande och reglerande ekosystemtjänster**

t.ex. genom öppen dagvattenhantering; lämna större gräsytor oklippta eller skapa ängsytor.

- **Använd möbler för att skapa olika upplevelser**

t.ex. diversa sittmöjligheter i sol och skugga med solstolar, flak, parksoffor och picknickbord, men även möjlighet att sitta under tak.

- **Ny multifunktionell scen**

den nya arkitekturritade scenen är öppen åt olika håll, välbelyst och kan användas som tak. Den är anpassad till befintliga miljön både i storlek och utseende.

- **Varierande och inspirerande lek**

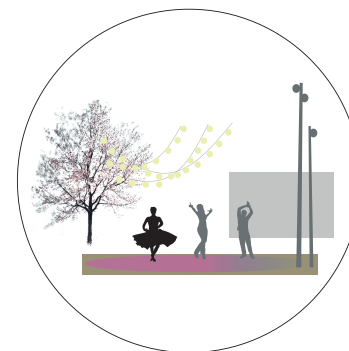
utgå från platsens förutsättningar för att skapa ett landskap där inslag av lek för alla åldrar är en naturlig del. Utflyktslekplats som en tydlig målpunkt.



*Lek för alla åldrar*



*Gemensam picknick- / grillplats*



*Scen för konst, teater, utomhusbio m m*



*Sandstrand med tillhörande utrustning*



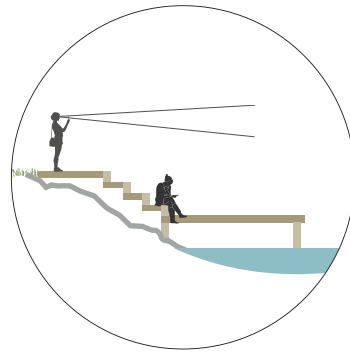
*Komma nära vattnet*



*Utöka caféer / uteservering*



*Utöka och diversifiera sittmöjligheter*



*Komma närmre vattnet / olika sittmöjligheter vid vattnet*

## FUNKTIONER OCH RUMSLIGHET



SKALA 1:1000 (A3)

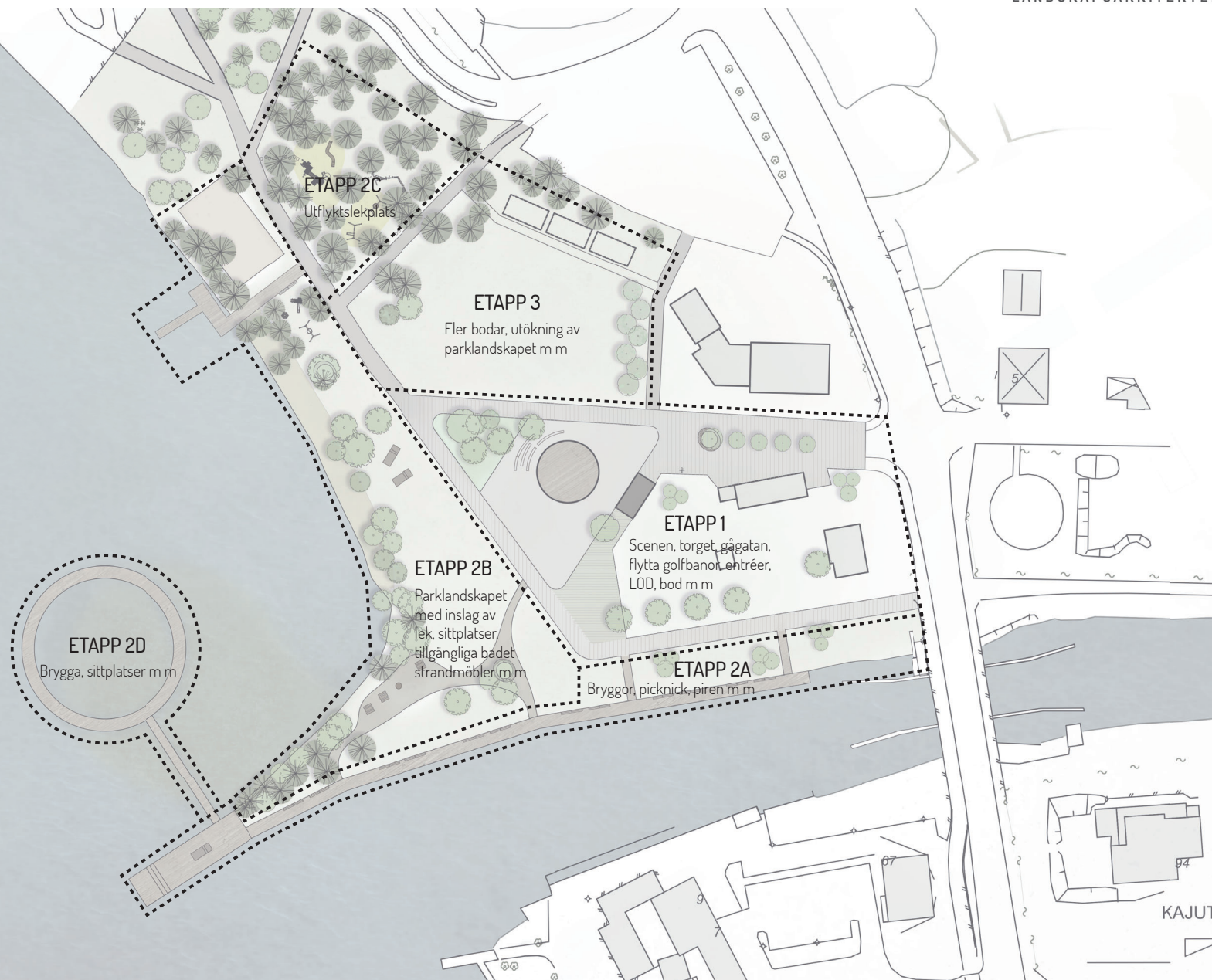
ILLUSTRATIONSPLAN - SKISSFÖRSLAG



SKALA 1:1000 (A3)

## ETAPPVIS UTBYGGNAD

Indelningen i olika etapper är delvis anknuten till tid, men också till olika byggherrar, behov och ekonomiska möjligheter.



SEKTIONER  
-KONTAKT MED VATTNET

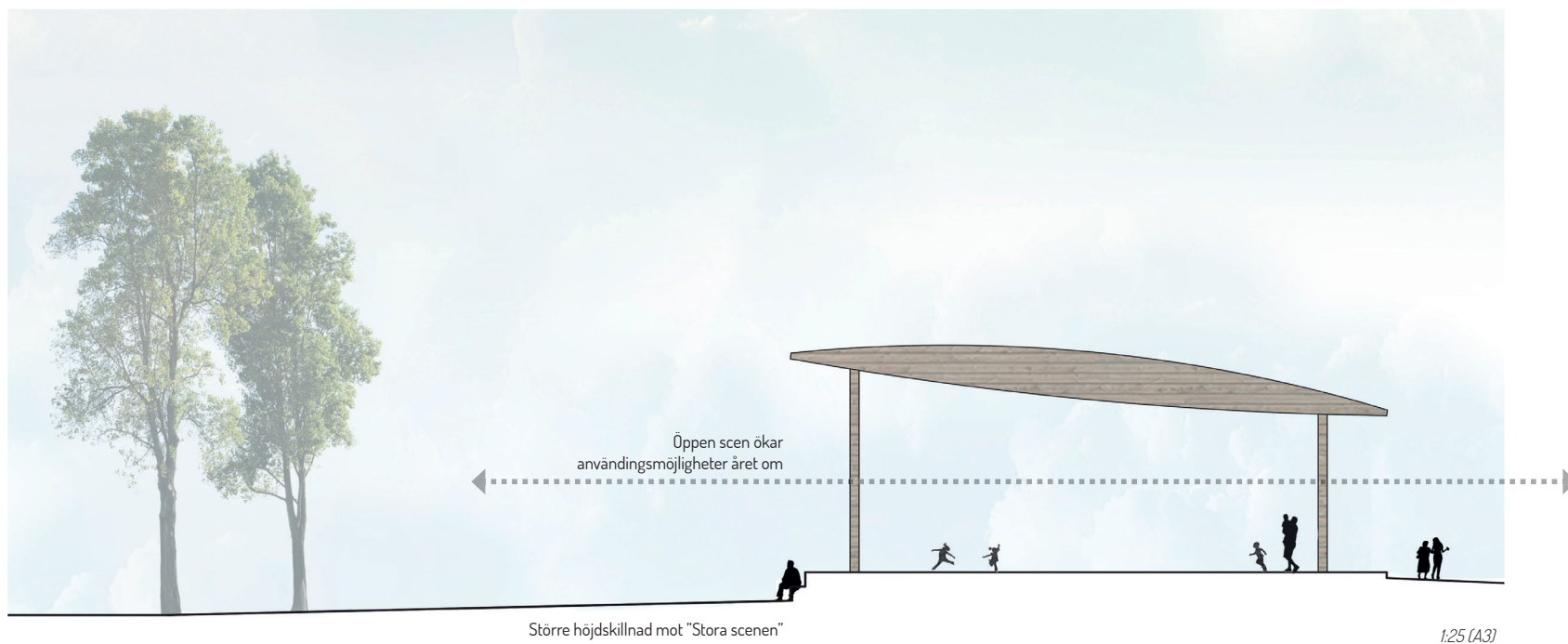


1:10 (A3)



1:10 (A3)

SEKTION  
-SCENOMRÅDET





## EKOSYSTEMTJÄNSTER

Människan är beroende av naturen och de tjänster som den ger. I den byggda miljön renar naturen luften, tar hand om dagvattnet, ger hälsa och rekreation. Den ger oss ekosystemtjänster som skapar hälsosammare och bättre klimatanpassade städer och tätorter. Boverket har tagit fram verktyg att för att jobba med ekosystemtjänster. Ikonerna i bild är hämtade från Boverkets verktyg.

Norra Kanalområdet gestaltas så att ekosystemtjänster maximeras inom parken. Platser förutsättningar och framtida funktion påverkar vilka ekosystemtjänster som kommer utmärka de olika platserna inom parken. På illustrationsplanen visas dominerande ekosystemtjänster som ikoner. De ekosystemtjänster som utmärker den framtida parken är de stödjande tjänsterna **biologisk mångfald**, **livsmiljö**, **ekologiskt samspel** och **kretslopp**. De reglerande ekosystemtjänsterna som är utmärkande för parken är framförallt reglerande av **lokalklimat** och **regerande och rening av vatten**. De kulturella tjänsterna som kommer ges besökare i parken är framförallt **mental hälsa**, **fysisk hälsa** och **social integration** men också **kunskap och inspiration**, och **kulturarv och identitet**.

### Kulturella ekosystemtjänster



### Reglerande ekosystemtjänster



### Stödjande ekosystemtjänster



*Ekosystemtjänster som dominerar Norra Kanalområdet.*



REFERENSprojekt MARELD



Säteriet scenplats Mölnlycke



Getterön tillgängligt bad Varberg



Säteriet lekplats Mölnlycke



Brunnsbergs lekplats Varberg



Öresjö Badplats

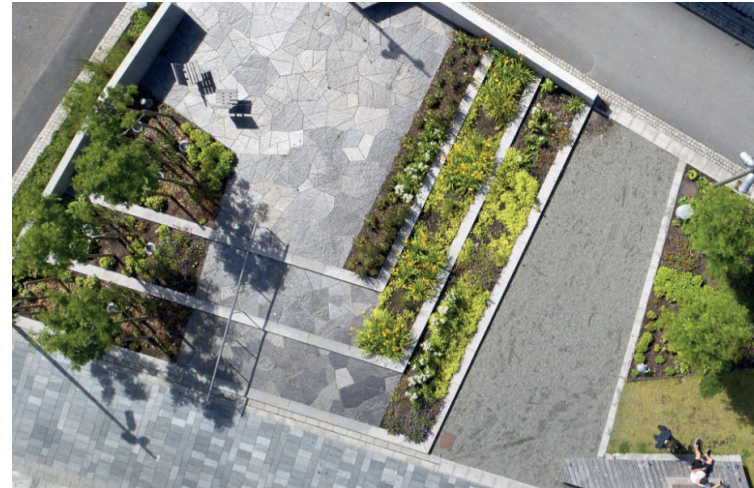


Öresjö Badplats

REFERENSprojekt MARELD



Råda torg Mölnlycke. Regnvattnet från hårdgjorda ytor infiltreras i planteringar.



Guldsmedsplatsen Landvetter. Olika markbeläggningar skapar en levande yta.



Jubileumsparken - workshop med äldre och nyanlända ungdomar om olika sittmöjligheter.



Råda torg Mölnlycke detaljtittad bänk. Olika sittdjup ger olika sittmöjligheter.

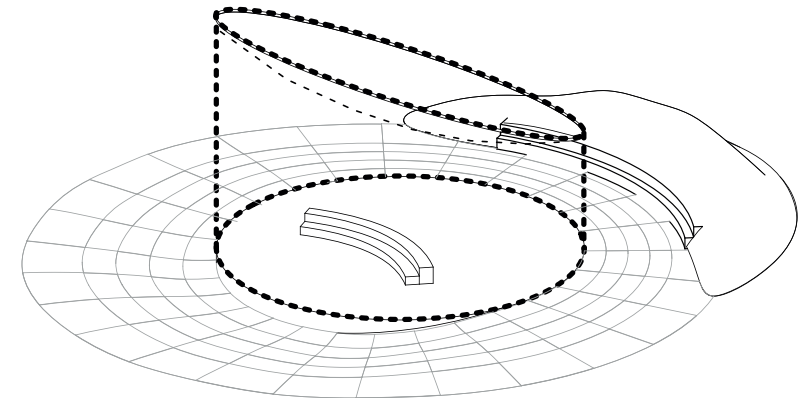


Jubileumsparken - allmänhetens deltagande i anläggningsskedet.

## REFERENSprojekt MARELD



Nya marknadsbodarna och torget i Kärda på estniska Dagö. Samarbeta med Bornstein Lyckefors arkitekter.



Skiss på en öppen scen från tävlingsvinst i Keila, Estland (pågående projektering)



Kärda, Dagö. Miljön inne i bodarna.